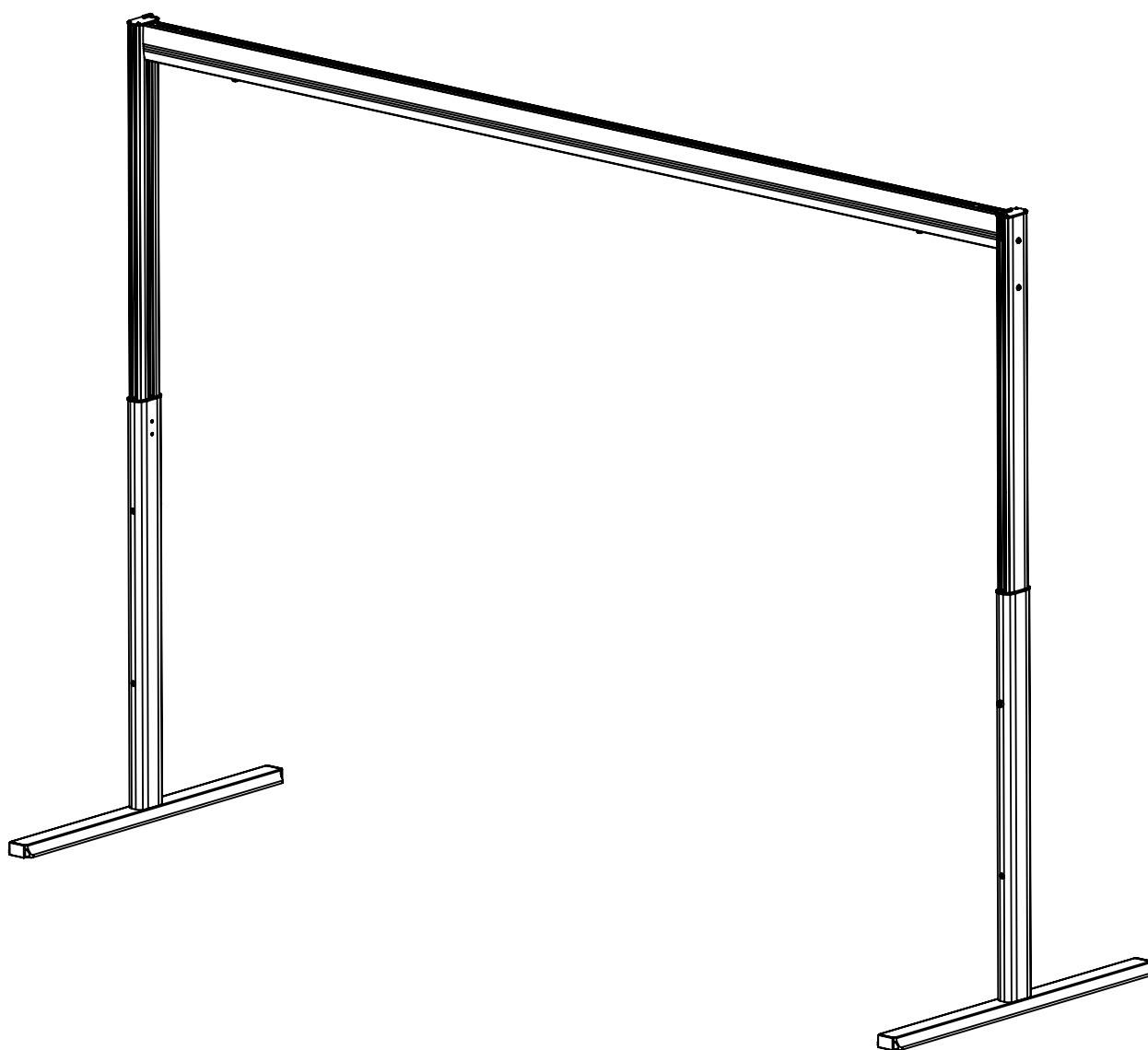


# MRS Duo

FR - Manuel d'utilisation

**molift**<sup>®</sup>  
by Etac

BM20007 Rév. A 2023-06-27



# Manuel français

## Table des matières

MRS Duo .....	2
Composants du MRS .....	2
À propos du MRS Duo .....	2
Généralités .....	3
Déclaration de conformité .....	3
Conditions d'utilisation .....	3
Garantie .....	3
Identification du produit .....	3
Caractéristiques techniques .....	4
Montage .....	5
Éléments fournis .....	5
Pied de montage .....	5
Fixation de la barre sur les poteaux .....	5
Réglage de la hauteur des poteaux .....	6
Butées .....	6
Fixation du chargeur sur les poteaux .....	6
Liste de vérification avant utilisation .....	6
Comment utiliser le MRS Duo .....	7
Levage de l'utilisateur .....	7
Transport .....	7
Transport et stockage .....	7
Accessoires .....	8
Molift AIR .....	8
Molift Nomad .....	8
Barre .....	8
Entretien .....	9
Nettoyage et désinfection .....	9
Reconditionnement .....	9
Recyclage .....	9
Pièces détachées .....	9
Inspection périodique .....	9
Champ de l'inspection périodique .....	9
Dépannage .....	10

## Important

Ce manuel d'utilisation contient des instructions de sécurité et des informations importantes relatives à l'utilisation du MRS Duo et des accessoires.

Dans ce manuel, le terme « utilisateur » désigne la personne soulevée.

L'« assistant » est la personne transférant l'utilisateur avec le lève-personne.



### Avertissement !

Ce symbole signale des informations importantes liées à la sécurité. Suivez attentivement ces instructions.



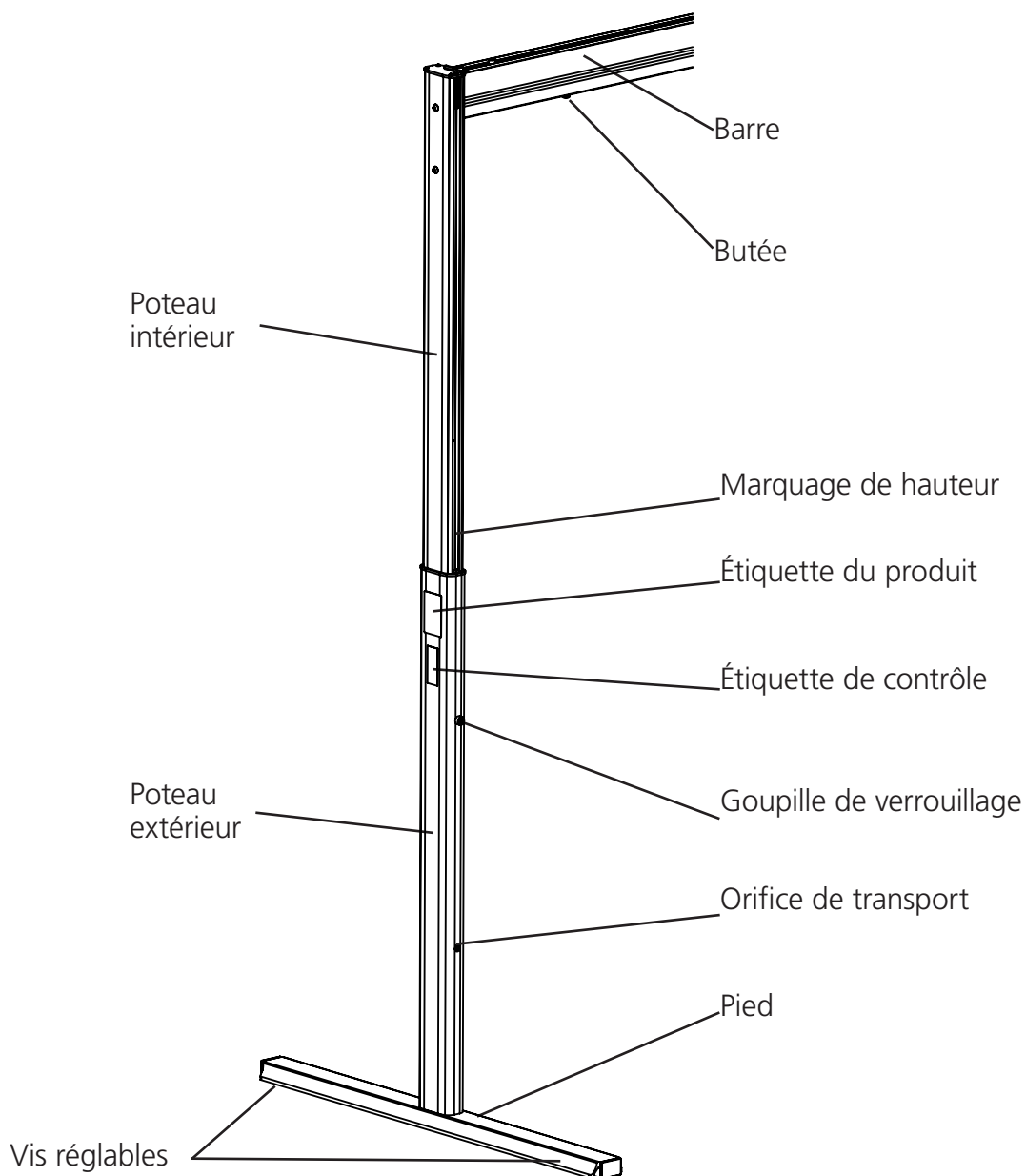
### Lisez le manuel d'utilisation avant toute utilisation !

Il est important de comprendre parfaitement le contenu du manuel d'utilisation avant de tenter d'utiliser l'équipement.

Rendez-vous sur [www.etac.com](http://www.etac.com) pour télécharger la documentation et vous assurer que vous disposez bien de la dernière version.

## MRS Duo

Composants du MRS Duo :



### À propos du MRS Duo

Le MRS Duo est un portique mobile à 2 poteaux destiné aux lève-personnes Molift Air et Molift Nomad permettant de lever et de transférer un patient depuis/vers son lit, le sol, une chaise, un fauteuil roulant ou les toilettes à l'aide d'un harnais. Le MRS Duo est fabriqué dans des matériaux légers, peut être facilement démonté et remonté n'importe où et possède deux poteaux réglables en quatre étapes de 2,25 à 2,55 mètres. La barre

peut mesurer de 2 à 3,5 m et le dispositif présente une capacité de levage de 300 kg (661 lb). Ce modèle convient parfaitement pour les hôpitaux et les établissements dans lesquels il est impossible ou non souhaitable d'opter pour des installations permanentes mais il peut aussi être utilisé à domicile. Le MRS Duo ne doit être utilisé qu'en intérieur sur des surfaces planes (chambre à coucher, salle de bain, séjour, etc.).

## Généralités



### Déclaration CE

Le produit et ses accessoires, décrits dans le présent mode d'emploi, sont conformes au règlement (UE) 2017/745 du 5 avril 2017 à titre de dispositif médical de classe I.

Tout incident grave survenant en lien avec le dispositif doit être signalé au fabricant et à l'autorité compétente de l'État membre dans lequel l'utilisateur et/ou le patient est établi.

### Conditions d'utilisation

Le levage et le transfert d'une personne présentent toujours un risque ; seul du personnel formé est autorisé à utiliser l'équipement et les accessoires présentés dans ce manuel d'utilisation.

### Modifications et utilisation de composants conçus par d'autres fabricants

Nous recommandons d'utiliser uniquement des composants et pièces détachées Molift. La déclaration de conformité n'est pas valable et Etac ne prend pas en charge la garantie si des modifications sont apportées au produit. Etac ne peut être tenu responsable de pannes ou d'accidents susceptibles de se produire lors de l'utilisation de composants d'autres fabricants.



Seul du personnel certifié est autorisé à effectuer des réparations.

### Garantie

garantie de deux ans contre les vices de fabrication et les défauts matériels de nos produits. Pour connaître les conditions générales, rendez-vous sur [www.etac.com](http://www.etac.com).

## Identification du produit

### Étiquette du produit

L'étiquette du produit contient le numéro d'article et la date de fabrication du produit.



Marquage CE



Consulter le manuel d'utilisation



Utilisation en intérieur uniquement



Fabricant



Date de fabrication



Référence catalogue



Numéro de série



Dispositif médical

### Étiquettes d'avertissement et symboles

Symboles utilisés sur le produit, expliqués en détail :

## Caractéristiques techniques

### Charge maximale d'utilisation (CMU)

300 kg (661 lbs)

### Poids de l'unité

Poteau (complet) : 14,8 kg/30,9 lbs

Barre kg/m : 4,2 kg/m/8,8 lbs/m

Pied : 3,8 kg/6,6 lbs

Poteau (sans pied) : 11 kg/24,3 lbs

Poids total (2 poteaux et 1 barre) :

38-44,3 kg/83,8-97 lbs

### Longueurs de barre disponibles (A) :

2 m - 2,5 m - 3 m - 3,5 m

### Dimensions :

Largeur (D) : 2,15 - 3,65 m

Hauteur (B) : (4 étapes x 100 mm)

2,25-2,55 m

Profondeur (E) : 1,2 m

Espace intérieur maximum (A x C) :

3,5 x 2,4 m

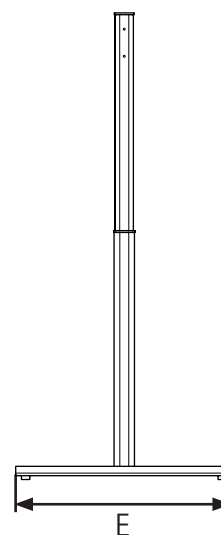
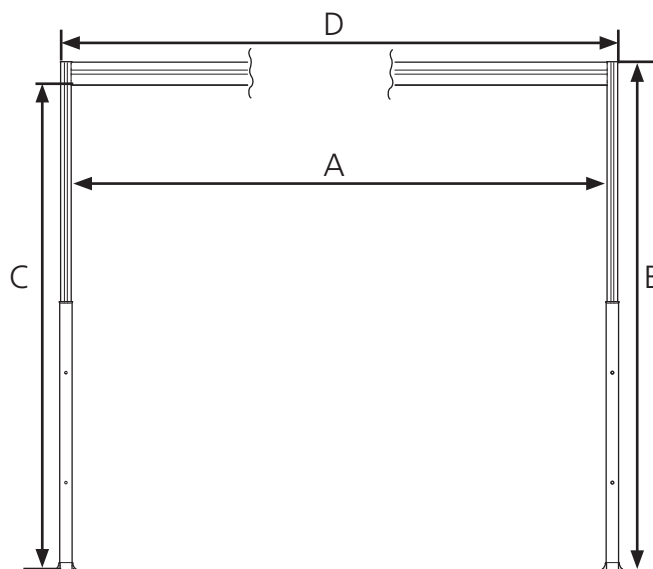
Poids pour le transport : 1,7 m

### Matériau :

Aluminium anodisé et plastique

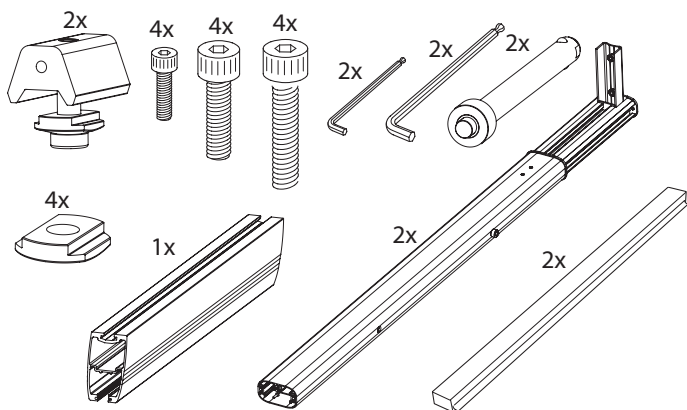
### Durée de vie prévue :

Le MRS Duo a une durée de vie prévue de 10 ans.



# Montage

## Éléments fournis

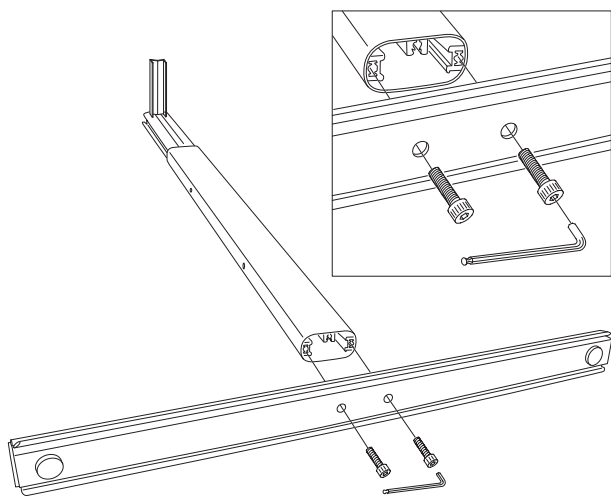


Assurez-vous que les éléments suivants se trouvent dans l'emballage.



Faites attention aux angles vifs aux extrémités de la barre.

## Montage du pied

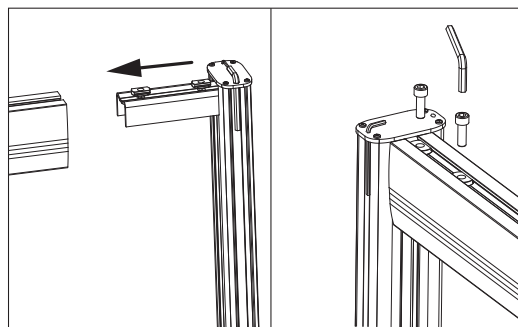


1. Posez le poteau sur le sol.
2. Utilisez les vis M10x50 les plus longues.
3. Utilisez la clé Allen, située en haut du poteau, pour visser les vis.
4. Alignez le pied et vissez les deux vis.
5. Assurez-vous que les vis sont correctement serrées.



**Important !** Utilisez les vis les plus longues (M10x50) lors de l'installation du pied, des vis plus courtes pourraient provoquer un affaissement.

## Fixation de la barre sur les poteaux

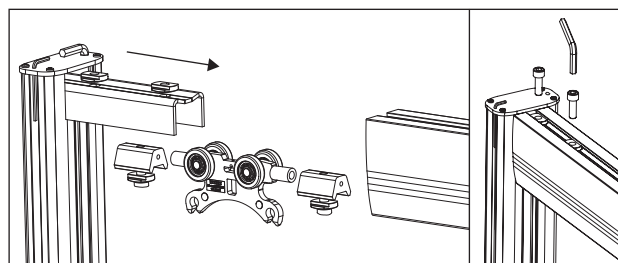


1. Faites glisser la rondelle et le poteau dans la barre.
2. Insérez les vis M10x40 dans les orifices et la rondelle dans la barre.
3. Utilisez la clé Allen, située en haut du poteau, pour visser les vis.
4. Assurez-vous que les vis sont correctement serrées.

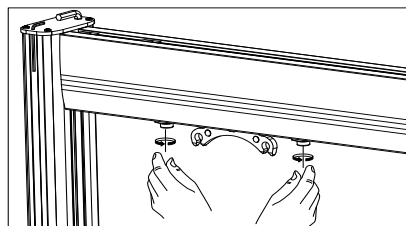


**Ne restez pas sous la barre lors du montage.** Utilisez un support ou un objet similaire pour soutenir la barre.

## Montage du deuxième poteau, du chariot et de la butée



1. Faites glisser la première butée, le chariot et la seconde butée dans la barre dans l'ordre décrit.
2. Faites glisser la rondelle et le poteau dans la barre.
3. Insérez les vis dans les orifices et la rondelle dans la barre.
4. Utilisez la clé Allen, située en haut du poteau, pour visser les vis.
5. Assurez-vous que les vis sont correctement serrées.



Fixez temporairement les butées pendant le montage. À fixer correctement à l'aide d'outils après réglage de la hauteur.

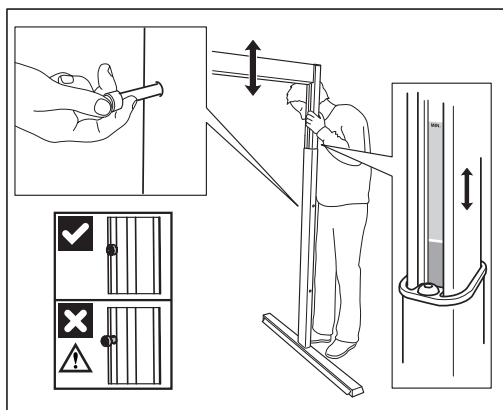
## Montage



**Important !** Fixez les butées pour empêcher le chariot de bouger lors du réglage de la hauteur des poteaux. Le déplacement du chariot peut heurter involontairement l'opérateur.

1. Guidez les butées jusqu'à la position souhaitée et serrez-les.
2. Assurez-vous que le moteur de levage ne heurte pas le poteau.
3. Utilisez la clé Allen, située en haut du poteau, pour visser les vis.

### Réglage de la hauteur des poteaux



1. Soulevez le poteau intérieur et retirez la goupille de verrouillage.
2. Soulevez le poteau à la hauteur souhaitée et insérez la goupille de verrouillage dans le poteau extérieur.
3. Observez les étiquettes de hauteur et assurez-vous que les deux poteaux sont réglés à la même hauteur.



Ne restez pas sous la barre lors du réglage de la hauteur des poteaux.

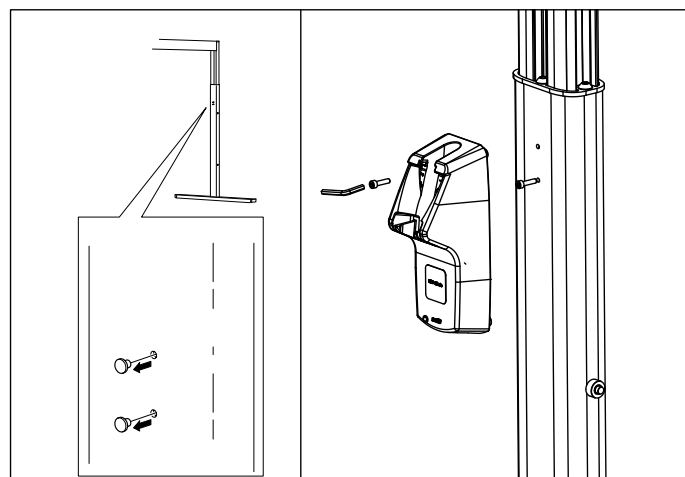


Assurez-vous que la goupille de verrouillage est correctement installée.



Ne levez pas la barre plus haut lorsque le symbole d'arrêt apparaît sur l'étiquette de hauteur.

### Fixation du chargeur sur le poteau



1. Retirez les capuchons des orifices du poteau.
2. Utilisez la petite clé Allen, située en haut du poteau, pour serrer les vis.
3. Serrez d'abord la vis inférieure.
4. Placez le chargeur sur la vis, puis insérez la deuxième vis.

### Liste de vérification avant utilisation

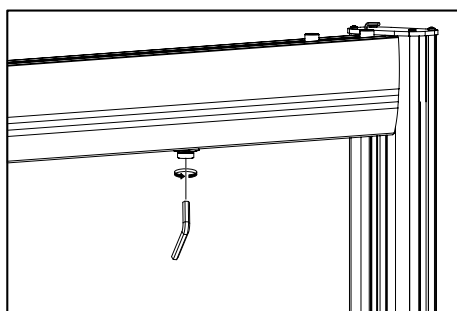


Terminez le contrôle conformément à la liste de vérification post-montage avant de commencer à utiliser le MRS Duo.

Consultez cette liste de vérification pour vous assurer que le MRS Duo est correctement installé et qu'il fonctionne parfaitement et en toute sécurité avant de l'utiliser.

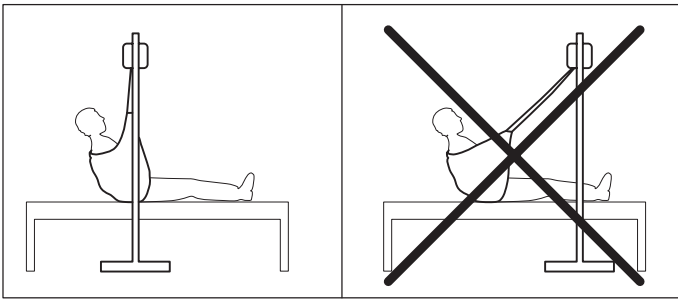
- Vérifiez que les deux vis des pieds sont correctement serrées.
- Vérifiez que les quatre vis de la barre sont correctement serrées.
- Vérifiez que les goupilles de verrouillage sont correctement installées.
- Vérifiez que les butées sont correctement serrées.

### Butées



## Comment utiliser le MRS Duo

### Levage de l'utilisateur



1. Vérifiez que le sol est parfaitement à niveau.
2. Vérifiez que le MRS Duo est stable et au besoin utiliser les patins réglables disposés sous les pieds pour stabiliser le portique.
3. Placez le MRS Duo juste au-dessus de l'utilisateur.
4. Lisez le manuel d'utilisation du Molift Air ou du Nomad avant de soulever le patient.

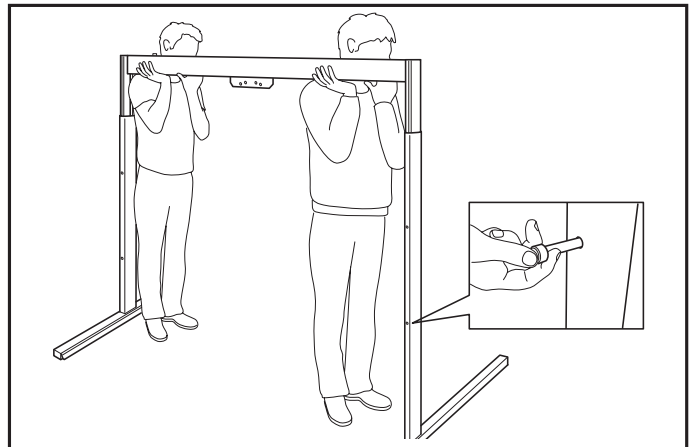


**Ne soulevez jamais l'utilisateur plus haut que nécessaire pour procéder au levage.**



**Ne laissez jamais un utilisateur sans surveillance au cours d'une opération de levage.**

### Transport



1. Fixez le chariot (voir page 6, fixation temporaire de la butée).
2. Retirez les goupilles de verrouillage et abaissez le MRS Duo.
3. Placez les goupilles de verrouillage dans l'orifice de transport (orifice le plus bas).
4. La hauteur de transport est désormais de 1,7 m.
5. Déplacez le MRS Duo comme indiqué sur l'illustration.



**Ne déplacez jamais le MRS Duo sans avoir au préalable inséré les goupilles de verrouillage. Le poteau risquerait de s'effondrer.**

### Transport et stockage

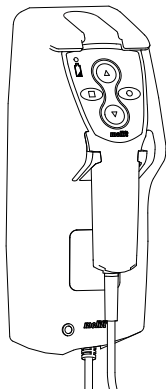
Le MRS Duo peut être entreposé et transporté à des températures comprises entre -25 et +70 °C et à une humidité relative comprise entre 15 et 93 %.



## Accessoires

### Chargeur de batterie

Le lève-personne plafonnier Molift Air 205/300 ou Molift Nomad se charge par l'intermédiaire de la télécommande. Le chargeur pour télécommande peut se monter sur le MRS Duo.

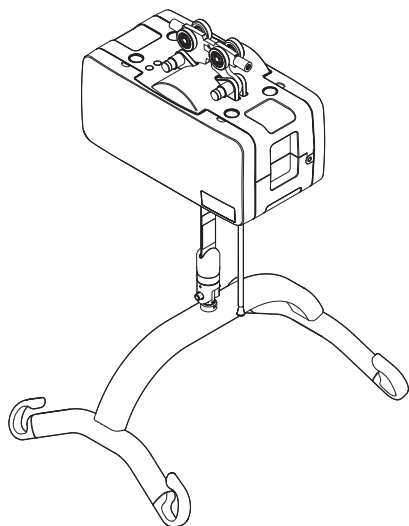


Chargeur pour télécommande Molift Air 205/300/ Nomad.

Art. n° : 1240100

### Molift Air

Les Molift Air 200/350 et Molift Air 205/300 peuvent être utilisés avec le MRS Duo.



Le Molift Air est disponible avec ou sans propulsion, avec une CMU de 205 ou de 300 kg.

- Molift Air 200 ou 350
- Molift Air 200 ou 350 avec propulsion
- Molift Air 205 ou 300
- Molift Air 205 ou 300 avec propulsion

### Chariot pour Molift Air

MRS Trolley Basic

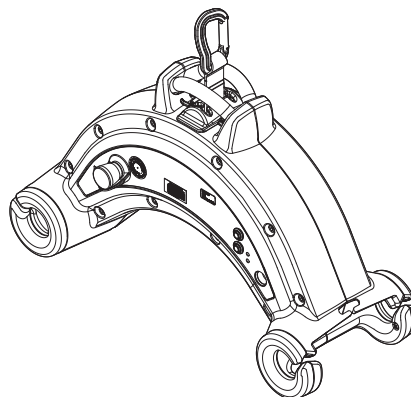
Art. n° : 2520000

MRS Trolley Propulsion

Art. n° : 2500103

### Molift Nomad

Le lève-personne plafonnier portable Molift Nomad peut s'utiliser avec le MRS Duo.



Le Molift Nomad est disponible avec une charge maximale d'utilisation de 205 ou 255 kg ou de 255 kg.

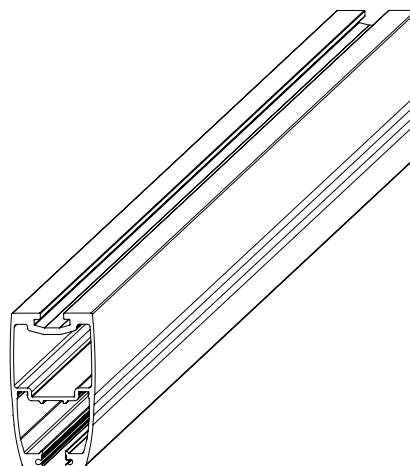
- Molift Nomad 205 (205 kg de CMU)
- Molift Nomad 255 (255 kg de CMU)

### Chariot pour Molift Nomad

Chariot avec frein

Art. n° : 1109109

### Barre



Le MRS Duo peut être livré avec 4 longueurs de barre différentes allant de 2 à 3,5 m.

Barre pour MRS Duo :

Art. n° : 1600012-20 - 2 m

Art. n° : 1600012-25 - 2,5 m

Art. n° : 1600012-30 - 3 m

Art. n° : 1600012-35 - 3,5 m

## Entretien

### Nettoyage et désinfection

Nettoyez le dispositif régulièrement. Nettoyez les surfaces avec un chiffon humide et un détergent approprié au pH neutre. N'utilisez pas de solvants ou de liquides forts, car ils pourraient endommager les surfaces du lève-personne. Lorsqu'une désinfection est nécessaire, utilisez de l'alcool isopropylique. Évitez les produits de nettoyage abrasifs.



**Assurez-vous de ne pas endommager ou ôter les étiquettes lors du nettoyage.**

### Reconditionnement

Suivez la procédure de nettoyage et de montage, réalisez l'inspection périodique et utilisez la liste de vérification post-montage pour reconditionner le lève-personne.

### Recyclage

Le MRS Duo peut être mis au rebut avec les déchets métalliques, hormis le chargeur de batterie. Le chargeur de batterie doit être retiré et mis au rebut avec les équipements électriques.

### Pièces détachées

Une liste de pièces détachées est disponible sur demande.

## Inspection périodique

### Champ de l'inspection périodique

L'inspection périodique est un examen visuel (en particulier de la structure du MRS Duo, des vis et des dispositifs de levage avec ses fixations, dispositifs de sécurité et harnais) conforme au rapport d'inspection périodique du MRS Duo. Ces documents sont consultables sur [www.etac.com](http://www.etac.com).



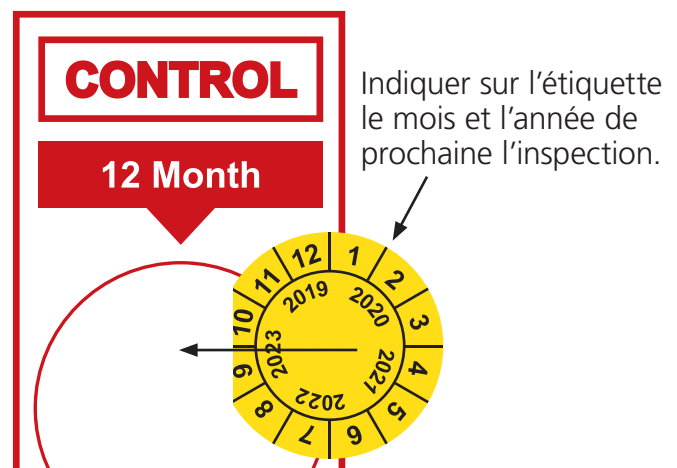
**En cas de danger pour la sécurité, le MRS Duo doit être immédiatement mis hors service et marqué clairement comme tel. Il ne doit plus être utilisé jusqu'à la réparation.**

L'inspection périodique doit être réalisée au moins une fois par an ou plus fréquemment si les exigences locales le requièrent. L'inspection doit être réalisée par du personnel d'entretien autorisé par Etac. Contactez Etac pour la formation et l'autorisation ou la recommandation d'un partenaire d'entretien agréé.

Lors d'une inspection périodique, l'inspecteur doit remplir le rapport d'inspection du MRS Duo Flex. Les rapports doivent être conservés par la/les personne(s) responsable(s) de l'entretien du lève-personne. Si l'inspection révèle des défauts et des dommages, le propriétaire doit en être

informé et une copie du rapport doit être envoyée à Etac ([molift@etac.com](mailto:molift@etac.com)).

Une fois l'inspection périodique effectuée, l'inspecteur doit apposer sur l'étiquette de contrôle du MRS Duo un autocollant spécifiant la date à laquelle l'inspection périodique a été réalisée, ainsi qu'une étiquette (avec un identifiant à 6 chiffres émanant d'Etac ou d'un distributeur de la marque) précisant le nom de la personne ayant effectué le contrôle périodique. L'étiquette de contrôle est apposée sur le poteau. Elle mentionne également la date à laquelle il convient de procéder au prochain entretien.



## Dépannage

Problème	Cause/mesure possible
Fixation bancale entre le pied et le poteau.	Vérifiez les vis au niveau du pied. Assurez-vous que les vis sont correctement serrées.
Jeu entre le poteau intérieur et le poteau extérieur.	Vérifiez l'usure du curseur dans le poteau extérieur. Remplacez les curseurs.
Fixation bancale entre la barre et le poteau.	Vérifiez le serrage des vis entre le support et la barre. Assurez-vous que les vis sont correctement serrées.
	Vérifiez le serrage des vis entre le support et le poteau. Assurez-vous que les vis sont correctement serrées.
Le MRS Duo se bloque lors de l'abaissement de la barre en position de transport.	La goupille de verrouillage est déjà insérée dans l'orifice inférieur, le poteau intérieur se coince contre la goupille. Retirez la goupille.
	Abaissez un seul poteau, puis essayez d'abaisser les deux poteaux en même temps ou placez la goupille de verrouillage dans la position la plus basse de l'utilisateur, puis commencez à abaisser l'autre côté.
	Vérifiez l'usure du curseur dans le poteau extérieur. Remplacez les curseurs.
Le Molift Air ou le Molift Nomad touche le poteau pendant l'utilisation.	Réglez la butée d'extrémité en position adéquate.



Etac A/S  
Parallevej 3  
DK-8751 Gedved  
[www.etac.com](http://www.etac.com)

***molift***<sup>®</sup>  
by Etac