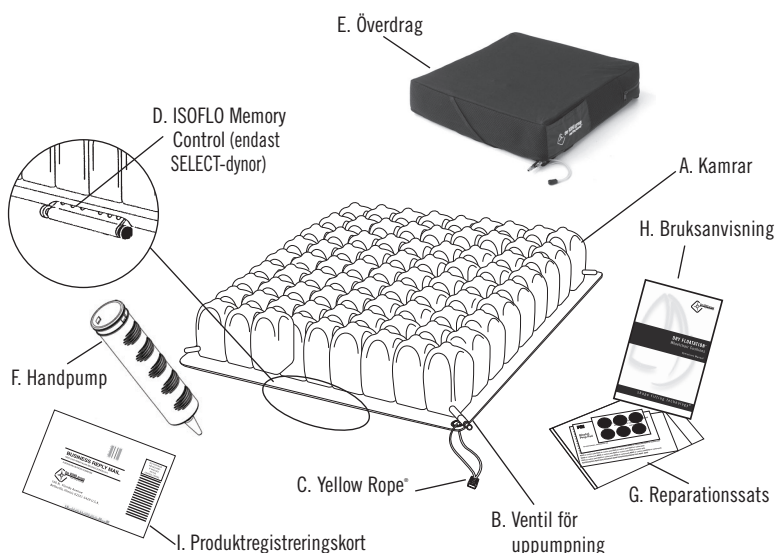


## Brukarinformation ROHO® Quadro Select/ ROHO Contour Select® 2015-05-05

Svenska

### TILLBEHÖR



- A. **Kamrar:** Individuella, sammankopplade luftkamrar.
- B. **Ventil för uppumpning:** Används för att öppna och stänga dynans luftväg. Vissa modeller har mer än en ventil.
- C. **Yellow Rope:** Används för att lyfta och bära dynan.
- D. **ISOFLO Memory Control:** Endast på SELECT-dynor. ISOFLO Memory Control gör det möjligt för dig att sköta luftdistributionen i dynan så att positionering och stabilitet kan ställas in genom att låsa in luften i separata kamrar.
- E. **Överdrag:** Används för att skydda dynan. Fästen med krok och ögla på botten som gör det lättare att sätta fast dynan i stolen ingår.
- F. **Handpump:** Används för att pumpa upp dynan.
- G. **Reparationssats:** Sats med lagningslapp för mindre reparationer.
- H. **Bruksanvisning:** Instruktioner för justering, vård, garanti och annan viktig information om din dyna.
- I. **Produktregistreringskort:** Används för att registrera din produkt. Fyll i produktregistreringskortet och skicka det till ROHO Inc. eller registrera produkten online på [www.roho.com](http://www.roho.com).

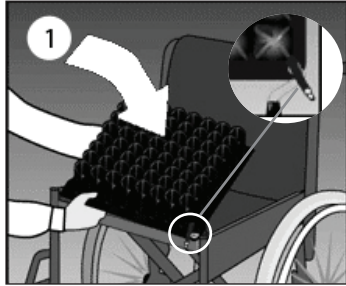
Om du behöver beställa reservdelar **från U.S.A.**, kontakta ROHOs kundtjänst, ring din leverantör eller besök ROHO-butiken på [www.therohostore.com](http://www.therohostore.com). **Utänför U.S.A.**, kontakta ROHOs distributör i det land där du bor.

## Brukarinformation ROHO® Quadtro Select/ ROHO Contour Select ® 2015-05-05

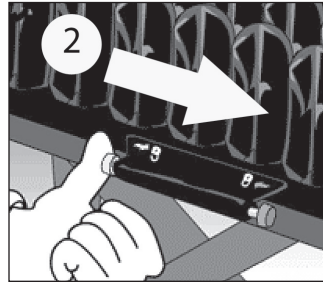
Svenska

### **JUSTERINGSINSTRUKTIONER:**

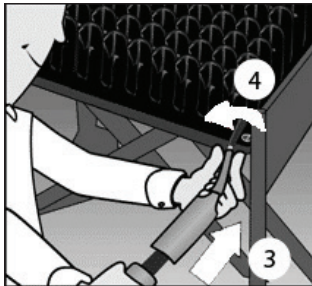
**!** **OBS: Dynor med dubbla kamrar:** För att maximera fördelarna med att kunna bestämma sittposition för personer med snedställda bäcken måste den sidan som har den djupaste benutskjutningen justeras först. Dubbla kammare kan användas för placering sida till sida eller framsida till baksida. För personer som använder placering framsida till baksida ska den bakre sektionen ställas in först. När båda justeringarna gjorts ska båda facken kontrolleras igen så att de är rätt inställda.



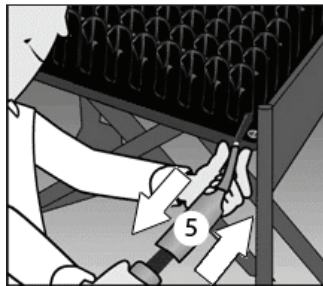
1. Placera dynan i mitten av sitsen och se till att luftkammarna pekar uppåt. Fråga personen som skrev ut dynan om dynor finns där ventilerna sitter på annan plats.



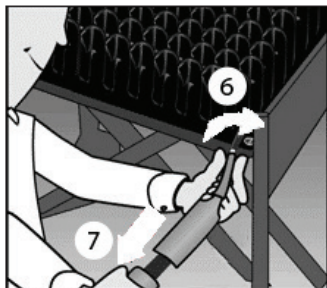
2. **(DETTA STEG ENDAST FÖR SELECT-DYNOR)** Tryck ISOFLÖS grön knapp mot mitten "UNLOCKED" för att öppna.



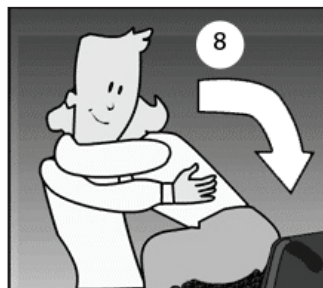
3. Skjut pumpens gummimunstycke över ventilen.  
4. Vrid ventilen **motsols** för att öppna.



5. Pumpa upp dynan tills den börjar att böja sig uppåt något.



6. Nyp i pumpens munstycke och vrid det **medsols** för att stänga.  
7. Ta bort pumpen. (Upprepa steg 1 - 7 för de återstående luftventilerna på dynor med fler ventiler.)

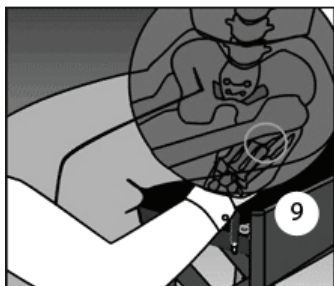


8. Låt användaren sitta på stolen och se till att dynan sitter mitt under personen. Användaren ska sitta som han/hon brukar göra.

## Brukarinformation ROHO® Quadro Select/ ROHO Contour Select ® 2015-05-05

Svenska

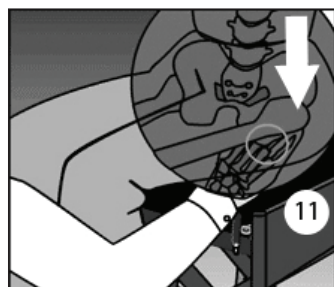
### JUSTERINGSINSTRUKTIONER FORTS:



9. Låt din hand glida mellan dynans yta och användarens ena sittbensknöl. Lyft användarens ben något och känn efter vart användarens lägsta ben (sittbensknöl) finns. Sänk sedan benet till sittande läge.



10. Öppna ventilen för att släppa ut luft medan du håller handen under personens sittbensknöl.

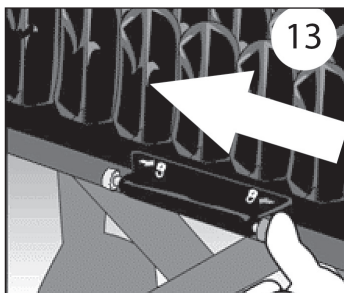


11. Släpp ut luft tills du knappt kan röra fingertopparna.

**⚠ UPPBLÅSNING: SITTEJ** på en dyna som inte blåsts upp ordentligt. För lite eller för mycket luft i dynan, även individuella kammare, minskar eller förstör dynans fördelar och kan öka risken för skada på huden eller annan mjuk vävnad. Dynan är mest effektiv när det finns 1.5 cm till 2.5 cm luft mellan användarens sittbensknölar och ytan på dynan.



12. Vrid ventilen till stängd. (Upprepa steg 9 - 12 för de återstående luftventilerna på dynor med flera ventiler.)



13. (ENDAST SELECTDYNOR) Sätt användaren på dynan i önskad position och be att användaren behåller denna position medan luft flödar igenom ISOFLO Memory Control. När luftflödet är klart, tryck ISOFLOs "röda" knapp mot mitten till LÅST läge. Detta kommer att isolera flödet av luft och leda till en mer stabil sittposition. Kontrollera ytterligare en gång dynans kammare för att vara säker på att den pumpats upp ordentligt.

## Brukarinformation ROHO® Quadtro Select/ ROHO Contour Select ® 2015-05-05

Svenska



### VARNINGAR

ROHO medicinska produkter är tänkta att vara del av en heltäckande behandling. ROHO, Inc. rekommenderar att en kliniker, såsom en läkare eller terapeut gör produktrekommendationer baserade på en undersökning av individens medicinska och terapeutiska situation.

- Kontrollera huden ofta, minst en gång om dagen. Nedbrytning av hud/mjukdelar kan inträffa på grund av ett antal faktorer, som kan variera mellan individer. Rodnad, trycksador, eller mörkare områden (jämfört med normal hud) kan indikera början på mjuk vävnadsnedbrytning. Rådgör omedelbart med en läkare.
- Sittdynan och överdraget **MÅSTE** vara i kompatibla storlekar och användas enligt instruktionerna i manualen. **OM SÅ INTE SKER** kan fördelarna med att använda sittdynan minska eller elimineras, och då ökar även risken för skada på hud och annan mjukvävnad samt riskerna för fall.
- **KONTROLLERA UPPBLÅSNINGEN OFTA, HELST EN GÅNG OM DAGEN!**
- **KORREKT MÅNGD LUFT:** Bruk av annan pump än den medföljande handpumpen kan skada dynan och upphäva garantin.
- **FÖR LITE LUFT:** Använd **ALDRIG** en dyna utan tillräckligt med luft. För lite luft minskar eller förstör fördelarna med dynan och ökar risken för att huden eller annan mjuk vävnad kan skadas. Om din dyna verkar ha för lite luft eller verkar läcka, kontrollera att alla ventil(er) är stängda genom att vrida luftventilerna medsols. **OBS:** För SELECT-dynor, kontrollera att den gröna knappen på ISOFLO Memory Control är nedtryckt på mitten av ISOFLO till UNLOCKED (OLÅST) läge så att alla kammare fylls vid upp pumpningsprocessen. Om din dyna ändå inte håller luften ska du omedelbart kontakta sjukvårdspersonal, leverantör eller ROHO, Inc.
- **FÖR MYCKET LUFT:** Använd **ALDRIG** en dyna med för mycket luft. Detta gör att du inte kan sjunka in i dynan och det kommer att minska eller förstöra dynans fördelar och öka riskerna för skada på huden eller annan mjuk vävnad.
- **RIKTNING PÅ DYNAN OCH ÖVERDRAGET:** Produkten måste användas med luftkammarna uppåt. Om överdraget inte satts på korrekt eller är av fel storlek, kommer det att minska eller förstöra dynans fördelar och öka riskerna för skada på huden eller annan mjuk vävnad.
- **TRYCK:** Ändringar i höjdnivå kan nödvändiggöra justeringar på din dyna. Kontrollera din dyna när du ändrar höjdnivå.
- **PUNKTERING:** Undvik skarpa objekt i närheten av dynan eftersom de kan punktera luftkammarna och få dynan att tappa luft.
- **HETTA/FLAMMOR: UTSÄTT EJ** din dyna för höga temperaturer, öppen låga eller het aska.
- **KLIMAT:** Om en dyna har befunnit sig i temperaturer under 32°F/0°C och verkar ovanligt stel ska dynan värmas upp i rumstemperatur. Öppna sedan luftventilen i hörnet. Rulla ihop dynan och rulla sedan upp den igen tills neoprenet är mjukt och böjbart igen. Upprepa korrekta justeringsprocedurer innan dynan tas i bruk.
- **INSTABILITET OCH RISK FÖR FALL: ANVÄND EJ** din dyna ovanpå eller tillsammans med andra produkter eller material om inget annat anges i avsnittet för Avsett bruk. Att göra så kan öka instabiliteten och risken för fall. Rådfråga din sjukvårdspersonal om hur dynan ska användas.
- **HINDER: PLACERA EJ** några hinder mellan användaren och dynan eftersom det kommer att göra dynan mindre effektiv.
- **HANTERING: ANVÄND EJ** ventilerna som handtag för att bära eller dra dynan. Bär dynan antingen med hjälp av det gula bärrepet av nylon (där så är lämpligt), dynans underkant eller överdragets bärhandtag.
- **LÖSNINGAR: LÅT EJ** oljebaserade lotioner eller lanolin komma i kontakt med din dyna eftersom de kan negativt påverka materialet.
- **OZONGENERATORER:** Den amerikanska miljövärdsstyrelsen, U.S. Environmental Protection Agency, Health Canada, och andra statliga myndigheter har utfärdat varningar angående bruk av ozongeneratorer. Långvarig exponering för ozon kommer att negativt påverka gummi, tyger och andra material som ingår i din ROHO-produkt och kan påverka funktionen på din produkt samt upphäva garantin.
- **PRODUKTANVÄNDNING: ANVÄND EJ** din dyna som flytredskap (t. ex. flytväst).
- **ANVÄND EJ** någon pump, överdrag eller reparationssats som inte kommer från ROHO, Inc. Garantin kan komma att upphävas om så skulle ske.