

# Molift Air 200/350

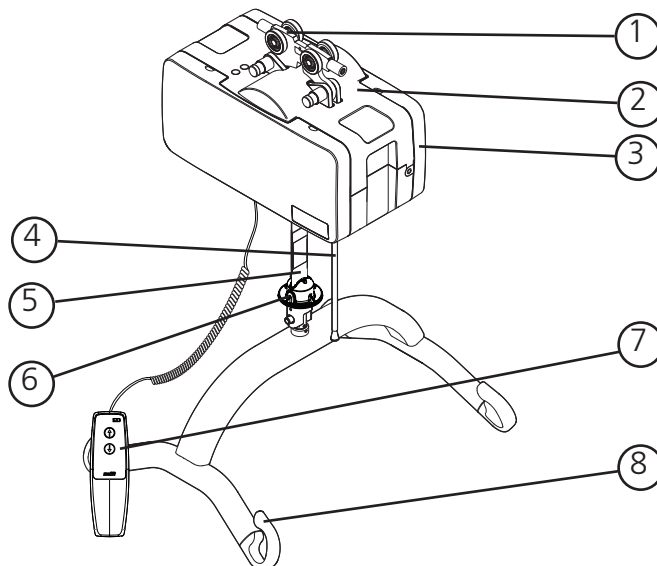
**molift**<sup>®</sup>  
by Etac

## Snabbguide

QG16604 Rev. A 2020-10-29

### Lyftens beståndsdelar:

1. Vagn
2. Lyftdel
3. Sidoskydd
4. Nödstopp/nödsänkning
5. Lyftband
6. Quick Release-koppling
7. Handkontroll
8. Lyftbygel



### Allmän information:

Lyft och flyttning av en brukare medför alltid vissa risker. Endast utbildad personal får använda den utrustning och de tillbehör som beskrivs i denna handbok. Installationen av skensystemet måste utföras av behörig personal och i enlighet med tillämpliga installationsanvisningar. Lyftet är inte avsedd att styras och hanteras av den brukare som lyfts.





Endast behörig personal har rätt att öppna lyften eller något av dess tillbehör för att utföra underhåll eller reparationer.

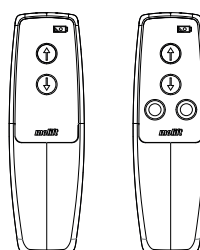


Läs igenom manualen innan du börjar använda lyften! Den här snabbguiden ersätter inte Manualen. Det är viktigt att du förstår innehållet i manualen fullt ut innan du försöker använda utrustningen.

### Batteri- och servicelampor på lyften

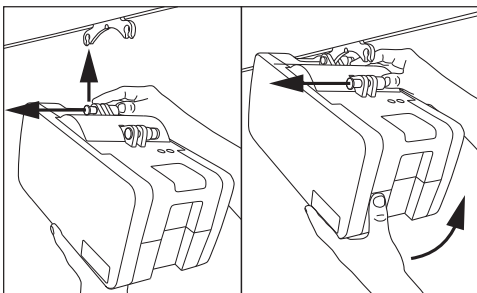
	Skruvnyckelsymbol/ servicelampa
	Batterisymbol/ batterilampa

Batteriindikator	Batterinivå
Grön blinkande	Inte kopplad till lyften
Gul	Laddar
Gul blinkande	Nästan fulladdad
Grön	Fulladdad

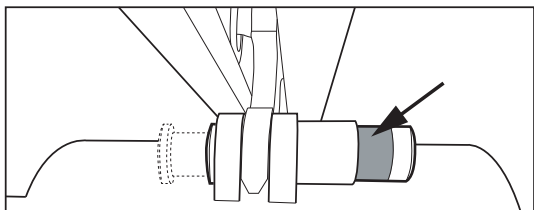


Handkontrollen har två knappar för höjning och sänkning, alternativt fyra knappar om lyften är utrustad med framdrivning. Handkontrollen är försedd med en indikatorlampa som tänds när batterinivån är låg och lyften behöver laddas.

## Installation av lyftdelen



Börja med att ansluta en av punkterna. Tryck in knappen så långt det går och placera lyftdelen i anslutningsdelen på vagnen. Släpp knappen och var noga med att se till att den visar tydligt grönt innan du ansluter nästa punkt på samma sätt.

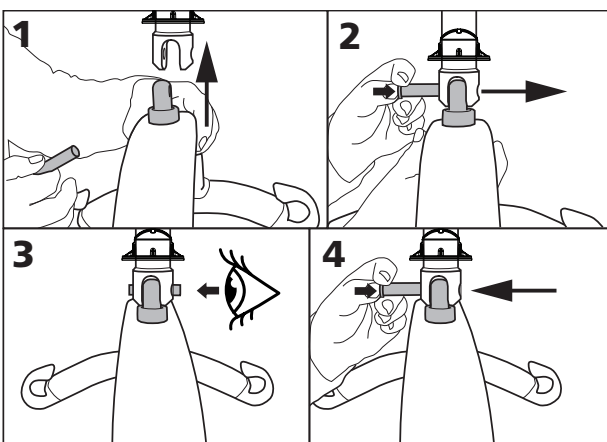


Se till att bägge anslutningspunkternas knappar återgår helt till ursprungsläget och visar tydligt grönt efter installationen. Linan och röret för nödsänkning kan anpassas till korrekt längd (höjd) genom att de kapas.

Före användning använder du denna checklista för att kontrollera att lyften är installerad på rätt sätt och kan fungera korrekt och säkert.

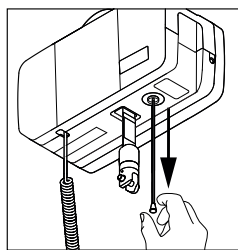
- Ändstopp har satts på plats på skenorna efter montering av vagnen enligt beskrivningen i BM4401
- Kontrollera att lyften är ordentligt monterad i skenan och att lyften inte har några lösa delar.
- Utför ett lyft med belastning (60–80 kg)
- Kontrollera att batteriet är fulladdat.

## Montera lyftbygel

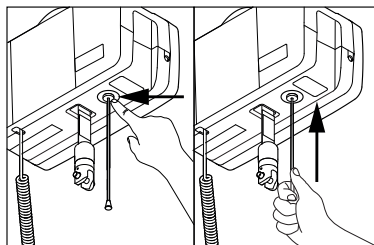


1. Passa in lyftbygel i anslutningspunkten.
2. Tryck in knappen på låstappen och skjut tappen hela vägen igenom.
3. Se till att låstappen sitter fast ordentligt.
4. Håll knappen på låstappen intryckt och dra för att avlägsna låstappen.

## Nödstopp/nödsänkning

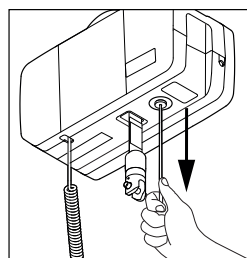


Dra för att aktivera nödstoppet. Knappen trycks ut och lyften stannar.



För att återställa nödstoppet trycker du antingen tillbaka knappen med fingret eller drar i röret som hänger i linan.

## Elektrisk nödsänkning

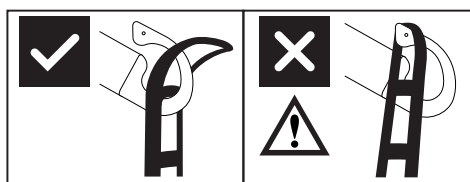


Dra och håll fast för att påbörja sänkningen. Håll tills dess att brukaren har sänkts ned så att lyftbygeln kan avlägsnas.



Ska endast användas i nödsituationer då handkontrollen inte fungerar!

## Lyftning och sänkning



Lyftbygelns utformning med krokar förhindrar att selen oavsiktligt kopplas loss, förutsatt att den är korrekt monterad.

