

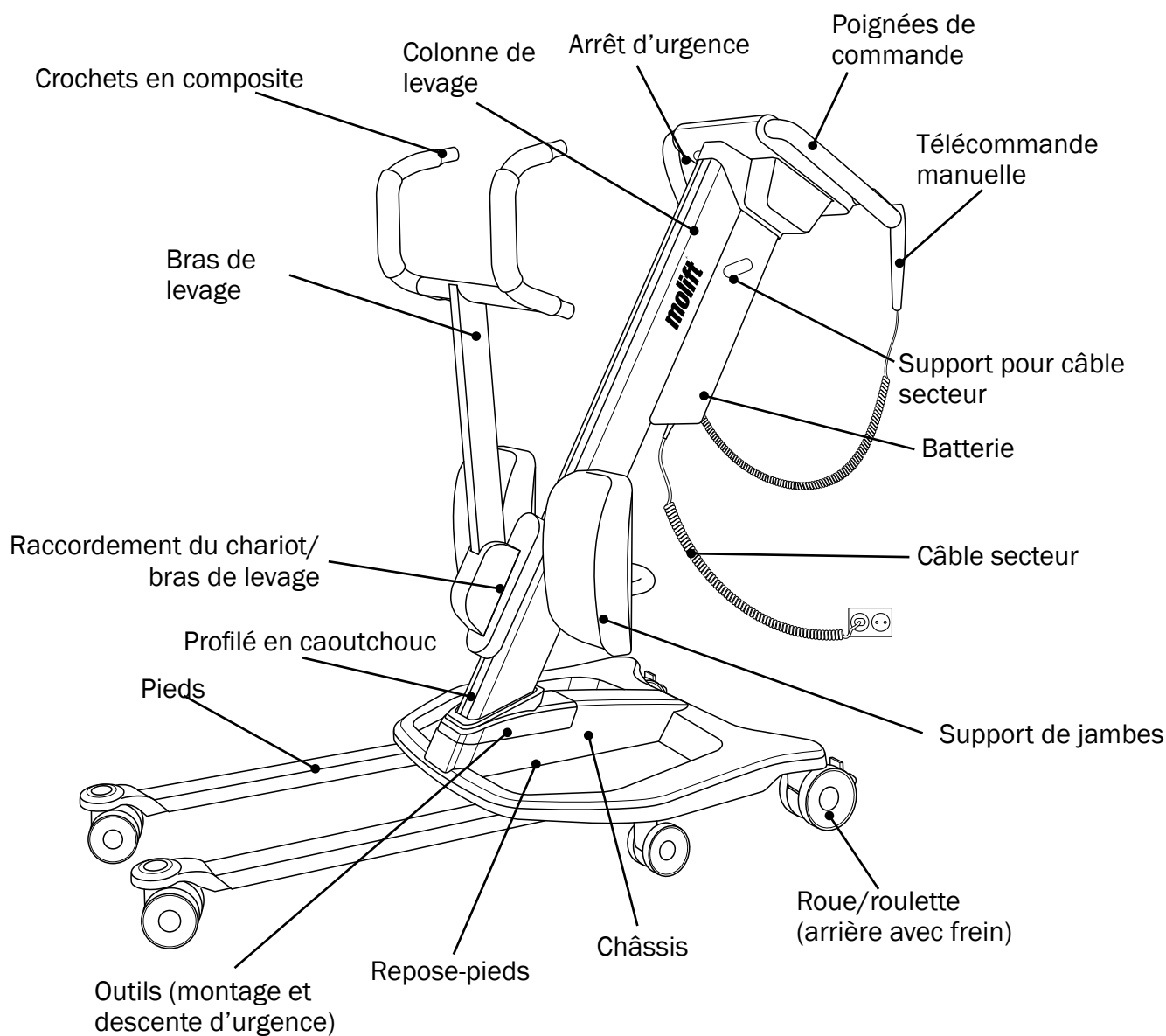
# Molift Quick Raiser 205

**molift**<sup>®</sup>  
by Etac

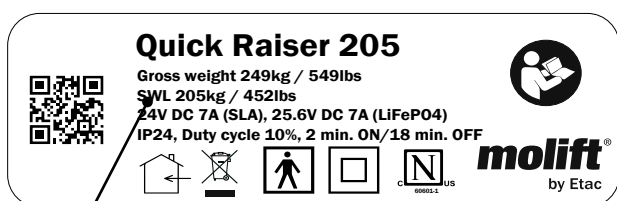
## Inspection périodique – Liste de vérifications (FR)

En conformité avec la norme ISO:10535

PI13007 Rev. A 2022-05-25

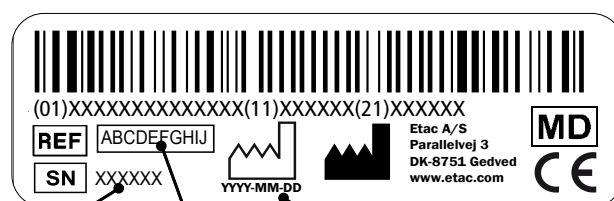


### Étiquette du produit



Charge maximale d'utilisation (CMU)

### Étiquette d'identification



N° de série

N° d'article

Date de production

Une copie de ce document est téléchargeable à l'adresse [www.etac.com](http://www.etac.com).

Scannez le QR code présent sur l'étiquette du produit pour accéder à la page d'accueil du produit. Le guide d'utilisation est disponible dans la section Documents.

N° d'article (voir étiquette d'identification) :

.....

N° de série (voir étiquette d'identification) :

.....

Année de production :

.....

Propriétaire :

.....

Le harnais doit être inspecté séparément et n'est pas inclus à cette inspection.

### Contexte d'utilisation

Domicile  
Hôpital  
EHPAD/MAS/FAM...  
Autre



**L'inspection périodique doit être effectuée par un personnel compétent, suffisamment qualifié et connaissant bien la conception, l'utilisation et l'entretien du lève-personne**



**Le logiciel Molift Service Tool associé au lève-personne permet de saisir la date de l'inspection périodique et le nom du technicien, ainsi que des informations complémentaires. Molift recommande d'ajouter dans l'outil Molift Service Tool toute observation/remarque concernant le lève-personne afin de conserver un historique complet de celui-ci**

### Témoin d'entretien (à partir du 01/01/2018)

Indiquez la couleur du témoin d'entretien :

État	Témoin d'entretien	Mode
	Éteint	Entretien non nécessaire
	Vert clignotant	Prévoir un entretien
	Jaune	Inspection périodique requise
	Rouge	Réaliser l'entretien
	Rouge (et signal sonore si activé)	Réaliser l'entretien immédiatement

### Témoin d'entretien (jusqu'au 31/12/2017)

État	Témoin d'entretien	Mode
	Éteint	Entretien non nécessaire
	Jaune	Prévoir un entretien
	Jaune clignotant	Inspection périodique requise
	Rouge	Réaliser l'entretien
	Rouge (et signal sonore si activé)	Réaliser l'entretien immédiatement

### Examen visuel



**Réalisez un examen visuel de la structure porteuse pour vérifier qu'il n'y a pas de dommages, fissures, déchirures ou déformations. Tous les points de contrôle doivent être vérifiés pour approuver l'utilisation ultérieure du lève-personne**

OK Pas OK

Colonne de levage

Bras de levage

Crochets en composite

Raccordement du bras de levage (retirer le capot pour la vérification)

Pieds

Étiquette du produit


OK Pas OK

Capots en plastique
Profilé en caoutchouc
Télécommande manuelle
Panneau de commande
Roues/roulettes
Freins des roues/roulettes
Câbles
Batterie
Autres équipements électroniques
Support de jambes
Pas de corrosion
Mécanisme d'écartement des pieds
Soudures
Présence/disponibilité des consignes/du guide d'utilisation

OK Pas OK

Outil pour la descente d'urgence manuelle
Descente d'urgence électrique
Télécommande manuelle (tous les boutons, serre-câble du câble de la télécommande manuelle, crochet et témoin de batterie)
Panneau de commande (tous les boutons, sauf la descente d'urgence électrique)
Si tous les points examinés jusqu'à présent sont « OK », le lève-personne doit être testé avec une charge maximale d'utilisation (CMU)
Effectuez un cycle de levage avec un poids égal à la 75% CMU (les valeurs en kg/lb sont indiquées sur l'étiquette du produit). Le moteur et l'arbre ne doivent pas glisser en charge (entraînant l'abaissement du bras de levage) et le mouvement doit être doux et régulier
Appliquez la CMU sur le repose-pieds et effectuez un cycle d'écartement des pieds.

### Examen fonctionnel



**Testez les fonctionnalités et recherchez d'éventuels défauts ou traces d'usure. Tous les points de contrôle doivent être vérifiés pour approuver l'utilisation ultérieure du lève-personne**

OK Pas OK

Roues/roulettes
Freins des roues/roulettes
Avec les pieds en position interne (parallèle) : Vérifiez que la distance entre les pieds ne peut pas se réduire lorsqu'ils sont poussés manuellement ensemble
La colonne de levage est entièrement fixe
Le bouton d'arrêt d'urgence est pleinement opérationnel et coupe l'alimentation lorsqu'il est enclenché. Bouton de réinitialisation
Descente d'urgence électrique

Réalisez un nouvel examen visuel des dommages et déformations comme décrit ci-dessus, et vérifiez qu'il n'y a pas de jeu. Toute partie endommagée doit être réparée ou remplacée, et un test doit être effectué de nouveau jusqu'à ce que le lève-personne fonctionne correctement
Batterie. Lorsque la batterie est complètement chargée, après le cycle initial, le témoin de batterie est vert et le témoin d'entretien/symbole de clé est éteint

Accessoires :

.....

.....

.....

**Effectué par**

Nom complet :

Lieu/date :

Signature :

Approuvé sans défauts

Prochaine inspection  
(MM/AAAA) : ...../.....


Réaliser une « réinitialisation du  
lève-personne »

Le lève-personne est marqué « hors  
service » et envoyé en réparation

Le lève-personne n'est pas éligible à une  
réparation et est retiré de la circulation

Si l'inspection périodique met en évidence un défaut, une usure ou un dommage mettant en péril la sécurité du patient, le lève-personne ne peut être utilisé tant que la défaillance n'a pas été corrigée

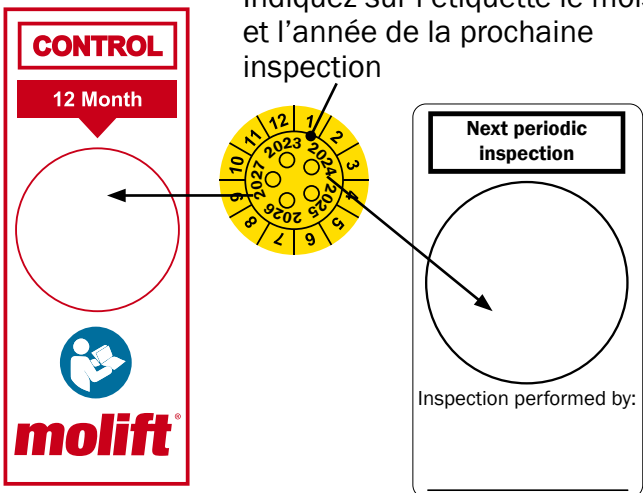
Le propriétaire est informé



**Conformément aux exigences légales, ce document ou une copie doit être conservé dans le carnet d'entretien du propriétaire**

En cas d'approbation sans défauts, apposez l'étiquette d'inspection et indiquez le mois et l'année de la **prochaine** inspection. Pour toute commande d'étiquettes, utilisez la référence 1100306

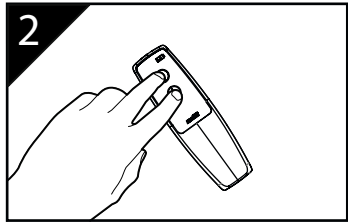
Indiquez sur l'étiquette le mois et l'année de la prochaine inspection



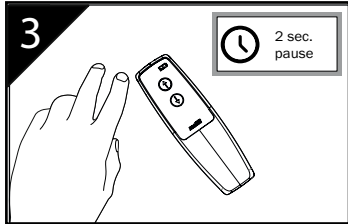
**Réinitialisation du lève-personne**



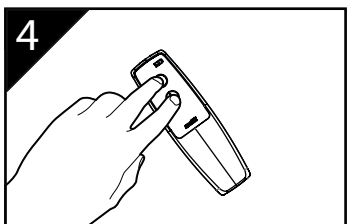
Vérifiez que le lève-personne est allumé et que l'arrêt d'urgence est désactivé.



Appuyez sur les deux boutons en maintenant la pression pendant environ 4 secondes : Premier « bip » - lorsque vous commencez à appuyer. Deuxième « bip » - lorsque vous arrêtez d'appuyer.



Faites une pause pendant environ 2 secondes.



Appuyez sur les deux boutons en maintenant la pression pendant environ 4 secondes : Premier(s) « bip(s) » - arrêtez d'appuyer. Le témoin d'inspection est éteint - réinitialisation complète.

**Remarques et observations**

.....