

Brugervejledning (DK)

Justerbare hovedstøtter

Manual (SE)

Multi justerbart huvudstöd

Brukerveiledning (NO)

Justerbare hodestøtter

Käyttöohje (FIN)

Säädettävät päätuet

User guide (GB)

Adjustable head supports

Bedienungsanleitung (D)

Einstellbare Kopfstütze

Gebruiksaanwijzing (NL)

Anatomische hoofdsteunen met verstelbare zijsteunen

Příručka uživatele (CZ)

Nastavitelné opěrky hlavy

ユーザーガイド (JP)

ウイング調節式ヘッド・サポート

Brugervejledning

R82[®]

Justerbare hovedstøtter

Hovedstøtte med 4 sidestøtter

Justering af øvre sidestøtter: Løsn skruerne (A) med 5 mm. umbraconøgler, sæt sidestøtter i ønsket position og stram skruerne (A) igen.

Justering af nedre sidestøtter: Løsn skruerne (B) med 5 mm. umbraconøgler, sæt sidestøtter i ønsket position og stram skruerne (B) igen.

Er hovedstøtten kun monteret med de nedre sidestøtter (C), justeres disse stadig ved skruerne (B)

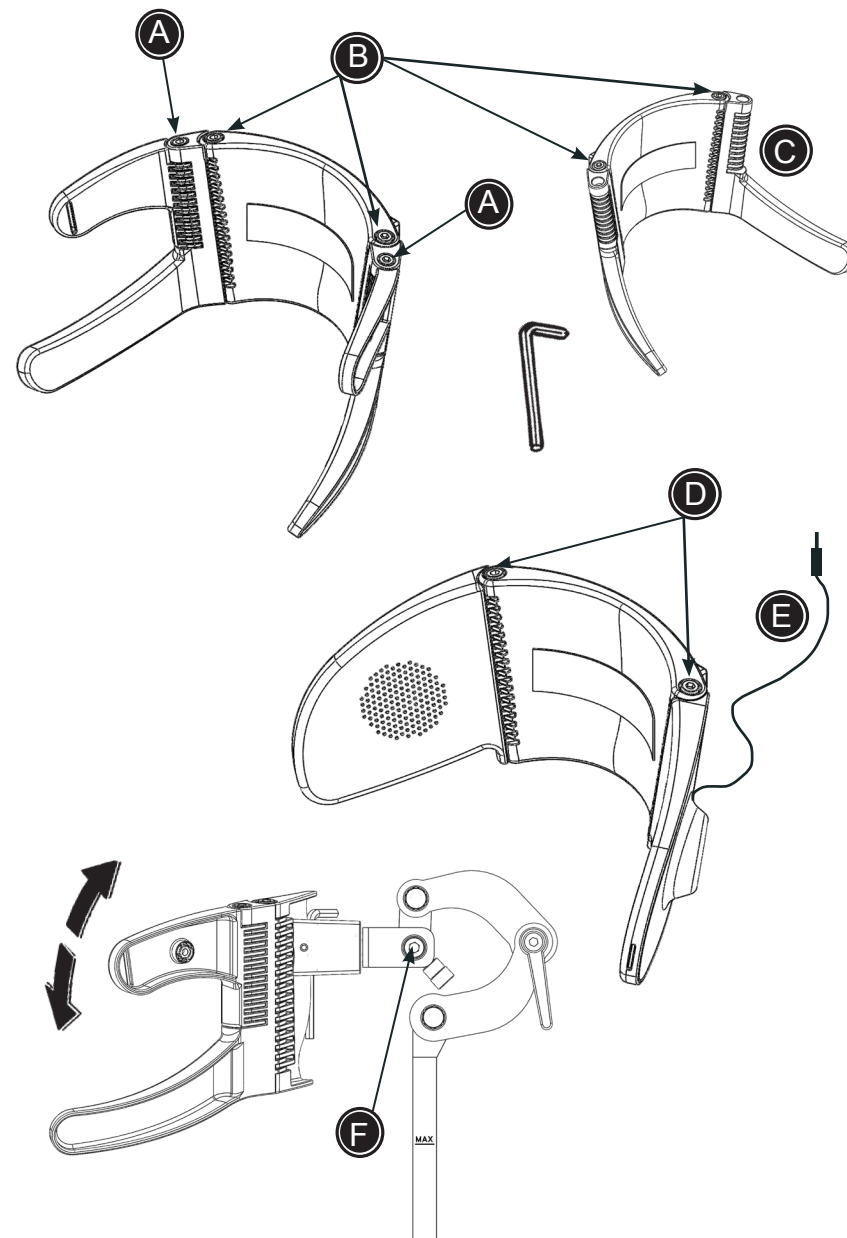
Hovedstøtte med 2 store sidestøtter

Justering af sidestøtter: Løsn skruerne (D) med 5 mm. umbraconøgler, sæt sidestøtter i ønsket position og stram skruerne (D) igen.

Tilslutning af musikenhed til højttalere: Tilslut stikket (E) i musikenheden.

Vinkeljustering af begge hovedstøtter

Løsn skruerne (F) i begge sider med en 6 mm umbraconøgler, sæt hovedstøtten i ønsket vinkel og stram skruerne igen.



Benyt altid et velegnet betræk til hovedstøtterne



Pas på ikke at overspænde skruerne når sidestøtterne justeres



Hiv ikke i ledningen til tilslutning af musikenhed



Pas på høreskader! Hold volumen under 80 decibels for at beskytte brugerens helbred og hørelse, og benyt ikke højttalerne længere end 8 timer ad gangen

Manual

R82[®]

Multi justerbart huvudstöd

Huvudstöd med 4 laterala sidostöd:

Inställning av de övre sidostöden: Lossa skruvar (A) med en 5 mm insex-nyckel. Ställ in sidostöden i den position som önskas och skruva sedan åt skruv (A).

Inställning av de nedre sidostöden: Lossa skruvar (B) med en 5 mm insex-nyckel. Ställ in sidostöden i den position som önskas och skruva sedan åt skruv (B).

Om huvudstödet endast är utrustat med de nedre sidostöden (C) ställs dessa in genom att lossa skruv (B) som ovan.

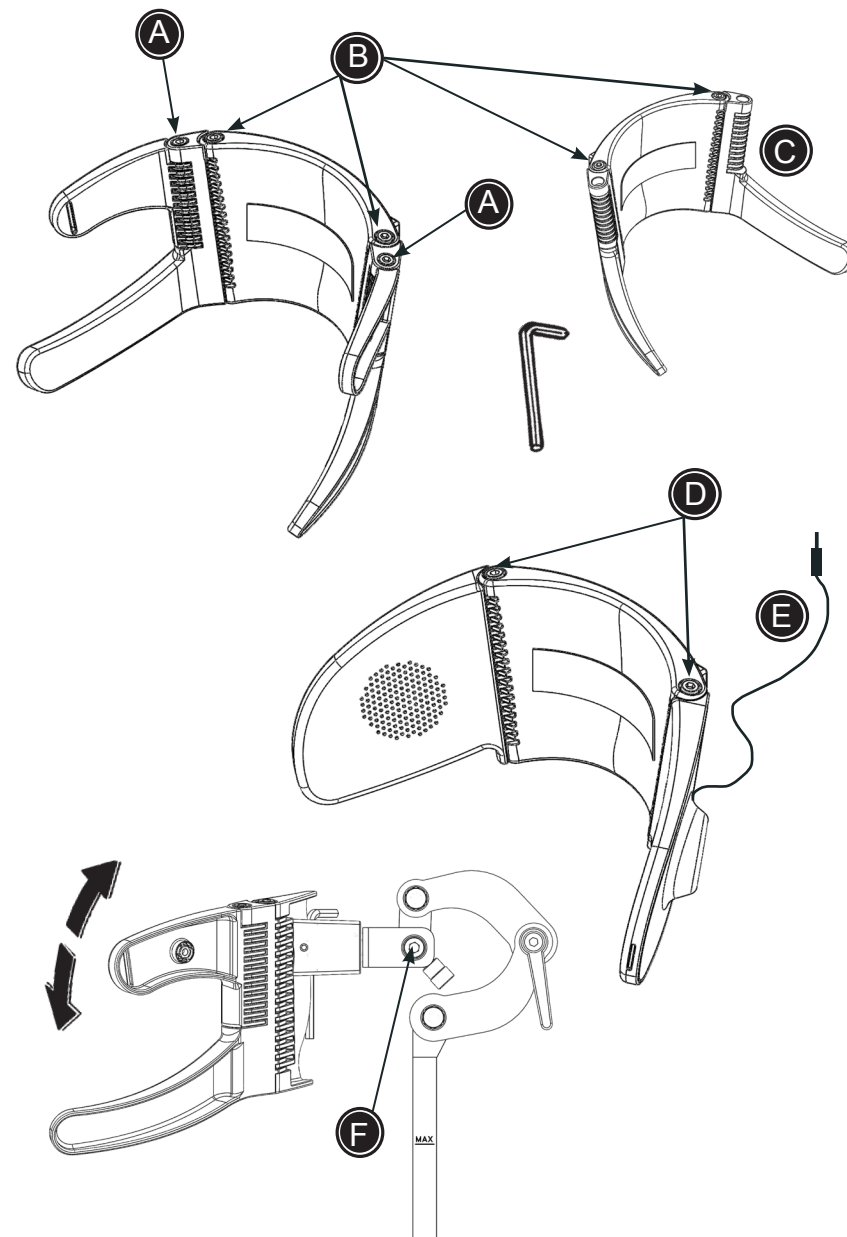
Huvudstöd med 2 större sidostöd:

Inställning av sidostöd: Lossa skruvar (D) med en 5 mm insex-nyckel. Ställ in sidostöden i den position som önskas och skruva sedan åt skruv (D).

Anslutning av musikenhet till högtalare: Plugga i kabeln (E) till musikenheten.

Inställning av huvudstödsvinkel (för båda huvudstöden)

Lossa skruvar (F) med en 6 mm insex-nyckel. Ställ in i huvudstödet i önskad position och skruva sedan åt skruv (F).



Använd alltid avsett överdrag till huvudstödet



OBS! Skruva inte åt skruvarna för hårt vid inställning av sidostöden



Dra inte i sladden till högtalarna



Varning för hörselskador! För att skydda hörseln, skruva inte upp volymen högre än 80 decibel och använd inte ljudanläggningen under för lång tid i sträck (max 8 tim).

Brukerveiledning

R82[®]

Justerbare hodestøtter

Hodestøtte med 4 sidestøtter

Justering av øvre sidestøtter: Løsne skruene (A) med 5 mm umbraconøkkel, plasser sidestøttene i ønsket stilling og fest skruene (A) igjen.

Justering av nedre sidestøtter: Løsne skruene (B) med 5 mm umbraconøkkel, plasser sidestøttene i ønsket stilling og fest skruene (B) igjen.

Er hodestøtten kun montert med nedre sidestøtter (C), justeres disse med skruene (B).

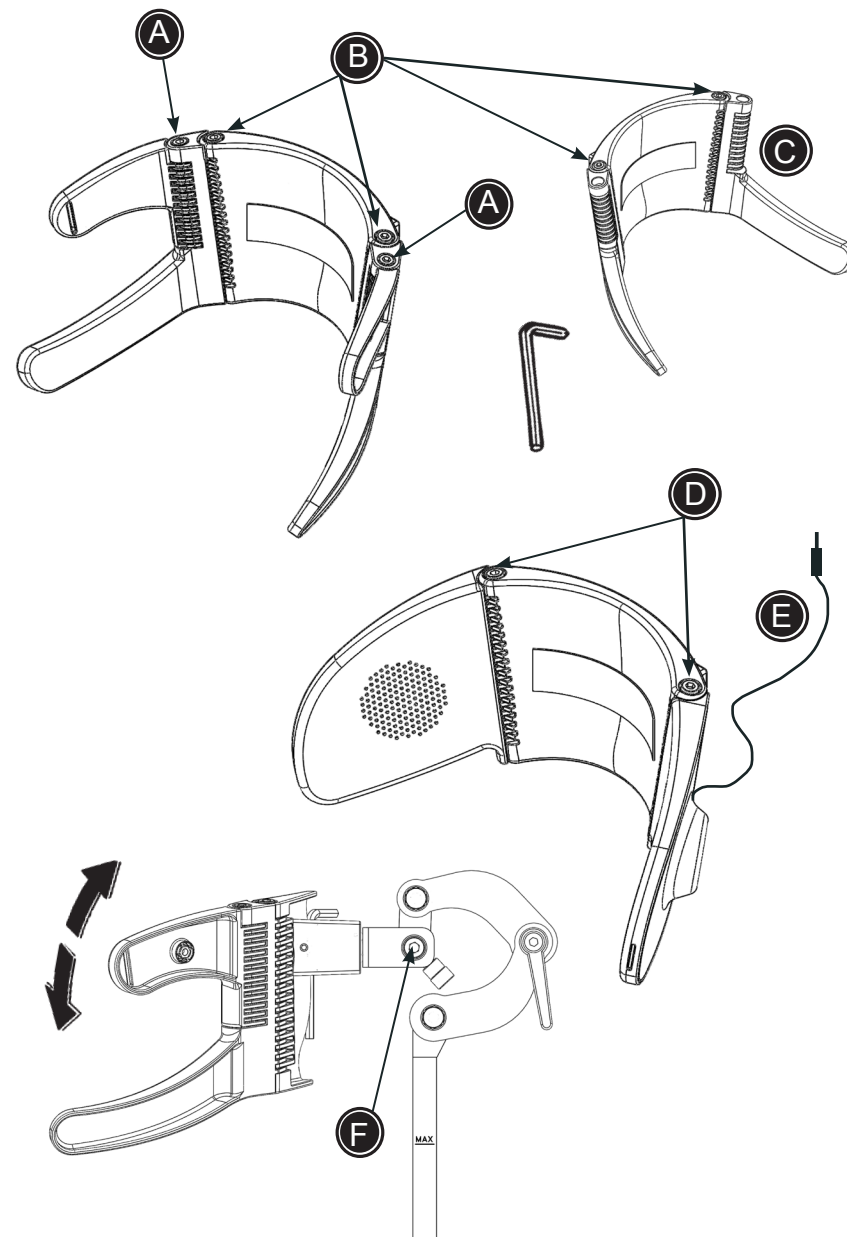
Hodestøtter med 2 store sidestøtter

Justering av sidestøtter: Løsne skruene (D) med 5 mm umbraconøkkel, plasser sidestøttene i ønsket stilling og fest skruene (D) igjen.

Tilkopling av radio el.lign. til høyttalere: Kople til kontakten (E).

Vinkeljustering av hodestøttene

Løsne skruene (F) i begge sider med en 6 mm umbraconøkkel, plasser hode-
støtten i ønsket vinkel og fest skruene.



Bruk alltid egnet trekk på hodestøttene.



Påse å ikke overstramme skruene når sidestøttene justeres.



Ikke kast ledningen for tilkopling av radio el.lign.



Vær obs på hørselskader! Hold volumet under 80 desibel for å beskytte brukers helse og hørsel. Ikke bruk høyttalerne lenger enn 8 timer ad gangen.

Käyttöohje

R82[®]

Säädettävät päätuet

Päätuki neljällä sivutuella

Ylempien sivutukien säätäminen: avaa ruuveja (A) 5 mm:n kuusiokoloavaimella, säädä sivutuet haluttuun asentoon ja kiristä ruuvit (A) uudelleen.

Alempien sivutukien säätäminen: avaa ruuveja (B) 5 mm:n kuusiokoloavaimella, säädä sivutuet haluttuun asentoon ja kiristä ruuvit (B) uudelleen.

Mikäli päätuki on asennettu pelkästään alempien sivutukien (C) kanssa, sivutukia säädetään silloinkin ruuveilla (B).

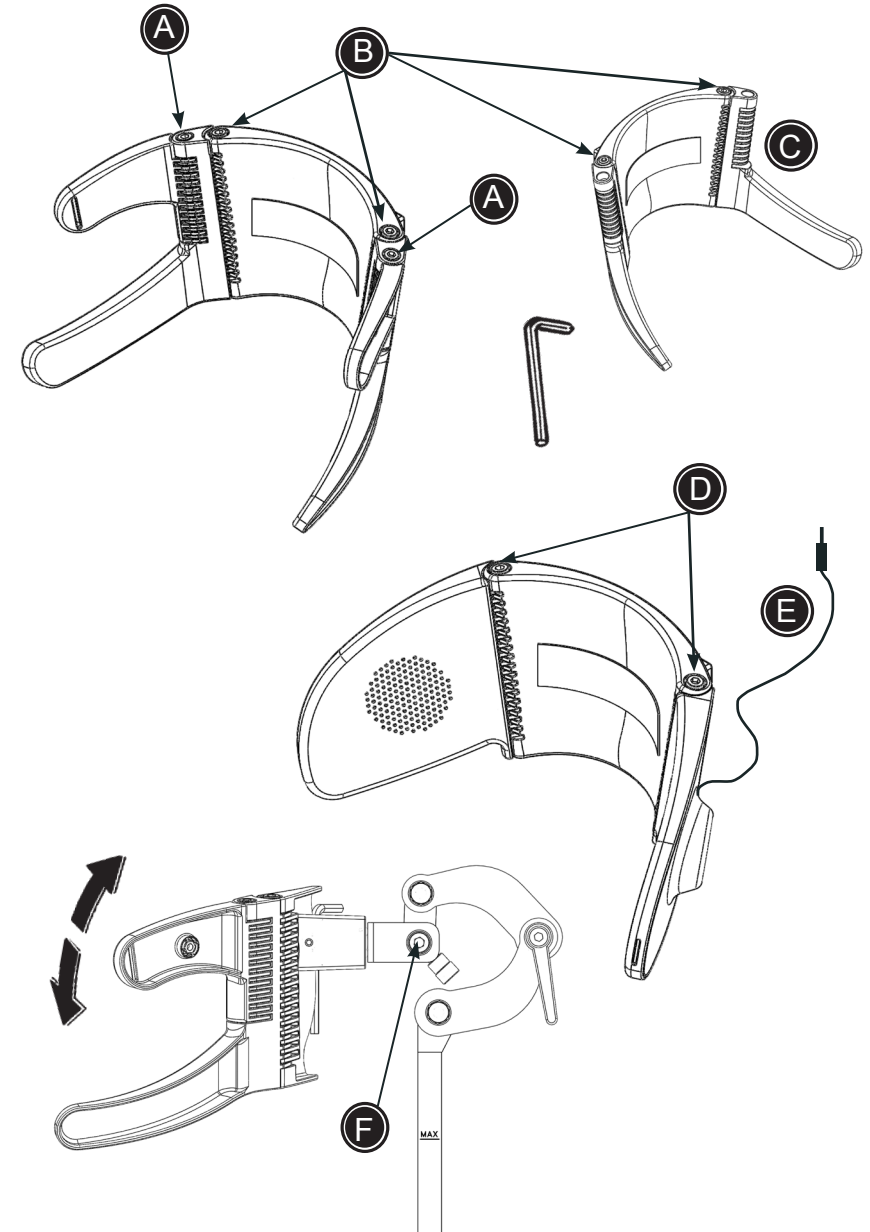
Päätuki kahdella suurella sivutuella

Sivutukien säätäminen: avaa ruuveja (D) 5 mm:n kuusiokoloavaimella, säädä sivutuet haluttuun asentoon ja kiristä ruuvit (D) uudelleen.

Musiikkilaitteen kytkeminen kaiuttimiin: liitä johdon (E) pistoke musiikkilaitteeseesi.

Kallistuksen säätäminen (molemmille päätuille)

Avaa ruuveja (F) molemmilla puolin 6 mm:n kuusiokoloavaimella, säädä päätuki haluttuun asentoon ja kiristä ruuvit uudelleen.



Käytä päätuissa aina sopivaa suojusta



Varo kiristämästä ruuveja liiaksi sivutukia säädettäessä



Älä vedä kaiutinjohdosta



Varo kuulovauriota! Kuulon suojaamiseksi äänitaso tulee pitää alle 80 desibelin tasolla ja välttää pitkiä kuuntelujaksoja (korkeintaan 8 tuntia)

User guide

R82[®]

Adjustable head supports

Head support with 4 laterals

Adjusting the upper laterals: Loosen the screws (A) with a 5 mm Allen key, place the laterals in desired position and fasten the screws (A) again.

Adjusting the lower laterals: Loosen the screws (B) with a 5 mm Allen key, place the laterals in desired position and fasten the screws (B) again.

If the head support is only mounted with the lower laterals (C), you still adjust the laterals by the screws (B).

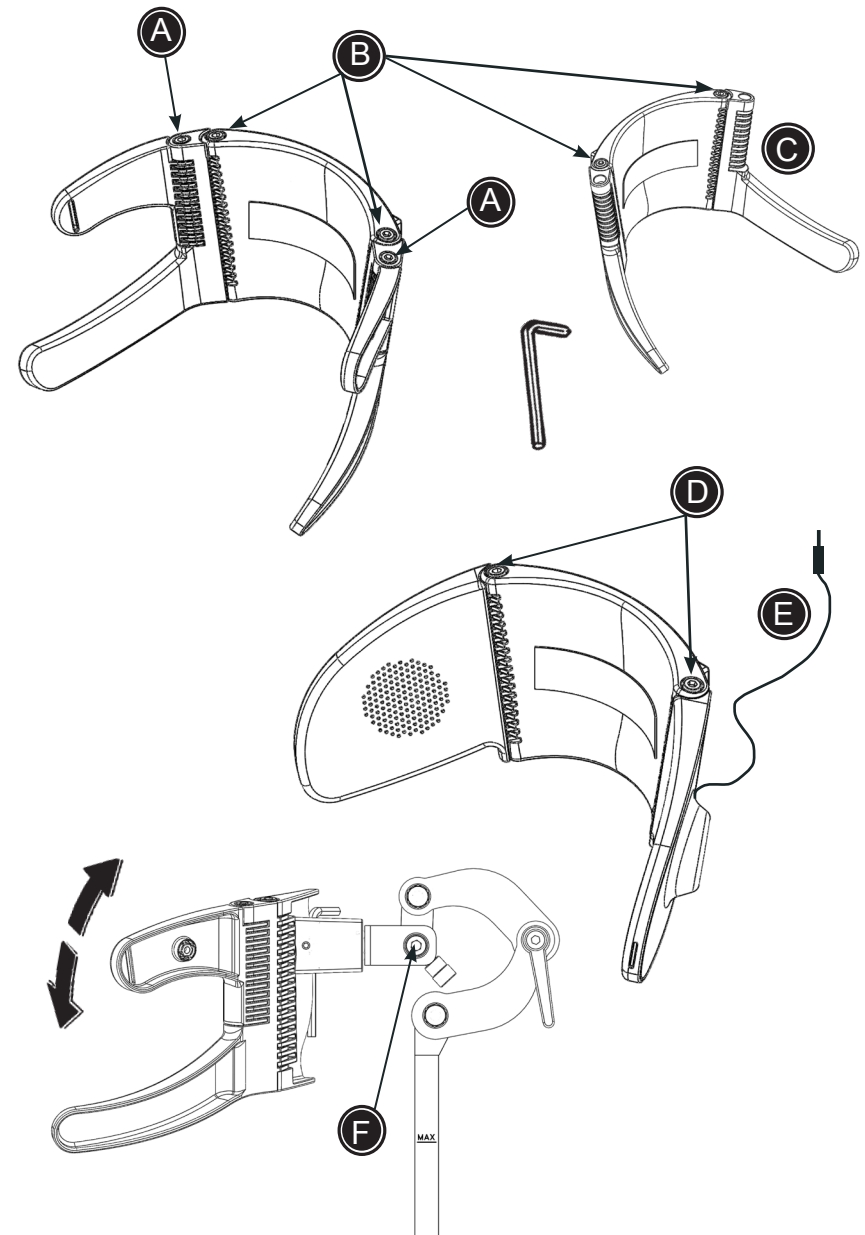
Head support with 2 large laterals

Adjusting the laterals: Loosen the screws (D) with a 5 mm Allen key, place the laterals in desired position and fasten the screws (D) again.

Connecting a music unit to the speakers: Plug the cable (E) in to your music unit.

Adjusting the angle (for both head supports)

Loosen the screws (F) in both sides with a 6 mm Allen key, place the head support in desired position and fasten the screws again.



Always use a suitable cover for the head supports



Be careful not to fasten the screws too much when adjusting the laterals



Do not pull the wire for the speakers



Beware of hearing damages! To protect your hearing, keep the volume below 80 decibels and do not use for an extended period of time (max 8 hours).

Bedienungsanleitung

R82[®]

Einstellbare Kopfstütze

Kopfstützen mit 4 Seitenteilen

Einstellung der oberen Seitenteile: Lösen Sie die Schrauben (A) mit einem 5 mm Inbusschlüssel, stellen Sie das Seitenteil in die gewünschte Position und ziehen Sie die Schrauben (A) wieder an.

Einstellung der unteren Seitenteile: Lösen Sie die Schrauben (B) mit einem 5 mm Inbusschlüssel, stellen Sie das Seitenteil in die gewünschte Position und ziehen Sie die Schrauben (B) wieder an.

Ist die Kopfstütze nur mit den unteren Seitenteilen (C) ausgestattet, kann dies ebenfalls mit den Schrauben (B) eingestellt werden.

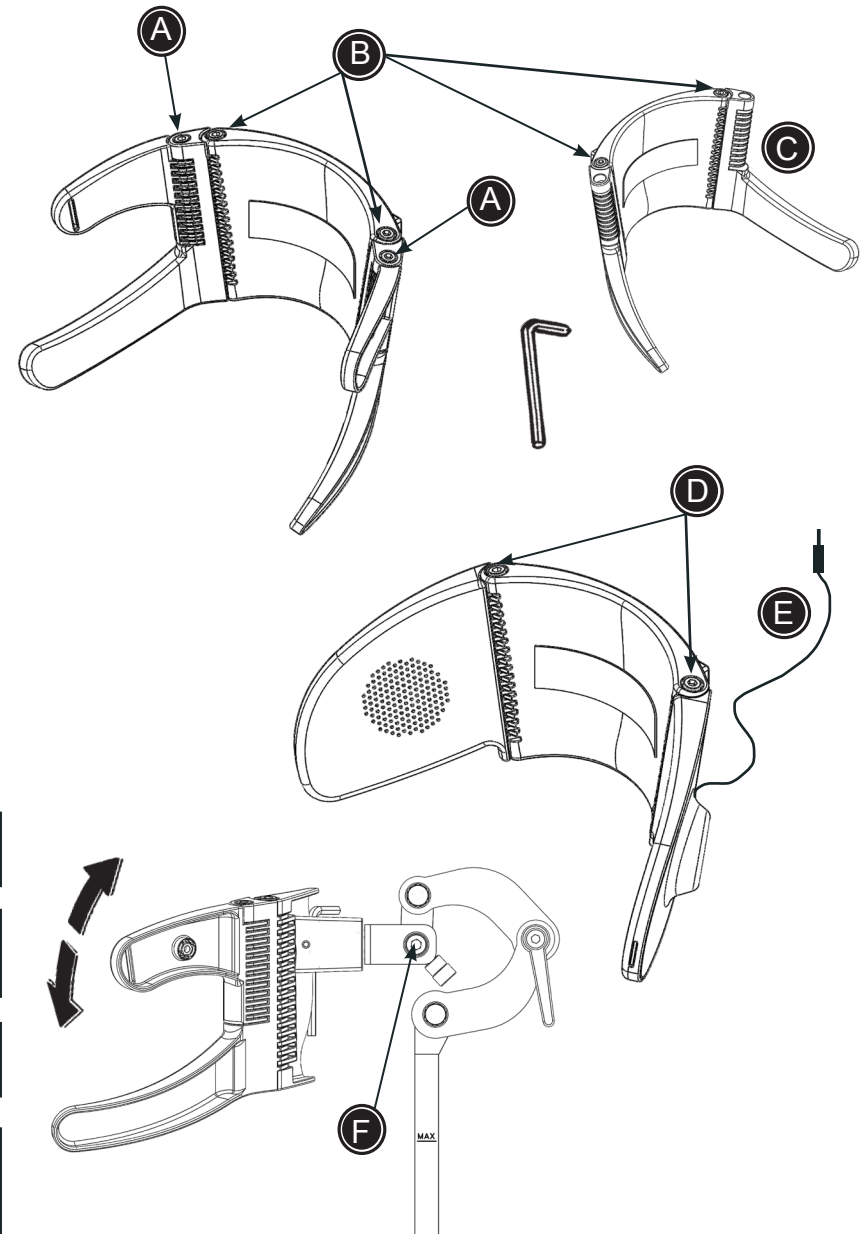
Kopfstütze mit 2 großen Seitenteilen

Einstellung der Seitenteile: Lösen Sie die Schrauben (D) mit einem 5 mm Inbusschlüssel, stellen Sie das Seitenteil in die gewünschte Position und ziehen Sie die Schrauben (D) wieder an.

Verbinden eines Abspielgerätes mit den Lautsprechern: Stecken Sie das Kabel (E) in den entsprechenden Anschluss des Abspielgerätes.

Einstellung des Winkels (für beide Kopfstützen)

Lösen Sie die Schraube (F) an beiden Seiten mit einem 6 mm Inbusschlüssel, stellen Sie die Kopfstütze in die gewünschte Position und ziehen Sie die Schrauben (F) wieder an.



Benutzen Sie immer den passenden Bezug für die Kopfstütze



Bitte achten Sie darauf, dass Sie die Schrauben bei der Einstellung der Seitenteile nicht zu fest anziehen.



Bitte ziehen Sie nicht an dem Kabel für die Lautsprecher



Bitte schützen Sie Ihr Hörvermögen vor Beeinträchtigungen. Achten Sie darauf, dass die Lautstärke der Lautsprecher niemals mehr als 80 Dezibel beträgt und nutzen Sie die Lautsprecher nicht ununterbrochen eine längere Zeit (max. 8 Stunden / Tag)

Gebruiksaanwijzing

R82[®]

Anatomische hoofdsteunen met verstelbare zijsteunen
(met grote zijsteunen, dubbele zijsteunen of enkele zijsteunen)

Hoofdsteun met dubbele zijsteunen/ enkele zijsteunen

De bovenste zijsteunen verstellen: Draai met een 5 mm inbussleutel de schroeven (A) los. Breng de zijsteunen in de gewenste positie. Draai de schroeven (A) weer vast.

De onderste zijsteunen verstellen: Draai met een 5 mm inbussleutel de schroeven (B) los. Breng de zijsteunen in de gewenste positie. Draai de schroeven (B) weer vast.

Als de hoofdsteun alleen met de onderste zijsteunen (C) is gemonteerd, verstelt u de zijsteunen ook met de schroeven (B).

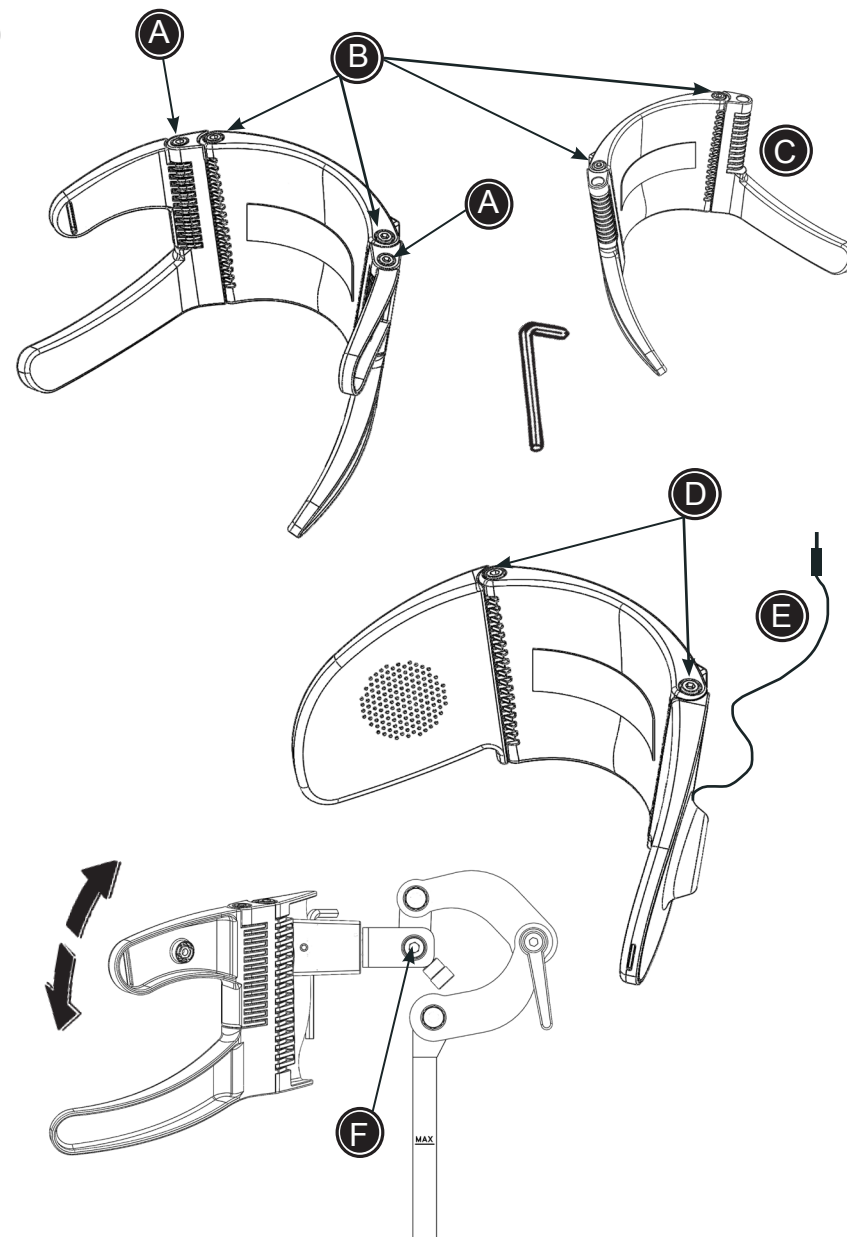
Hoofdsteun met grote zijsteunen

De zijsteunen verstellen: Draai met een 5 mm inbussleutel de schroeven (D) los. Breng de zijsteunen in de gewenste positie. Draai de schroeven (D) weer vast.

Een muziekapparaat aansluiten op de speakers: Steek het stekkertje (E) in uw muziekapparaat (bijv. een MP3-speler of iPod)

De hoek verstellen (van beide Anatomische hoofdsteunen)

Draai met een 6 mm inbussleutel de schroeven (F) aan beide zijden los. Breng de hoofdsteun in de gewenste positie. Draai de schroeven weer vast.



Gebruik altijd een geschikte hoes voor de hoofdsteunen



Draai bij het verstellen van de zijsteunen de schroeven niet te ver door.



Trek niet aan de draad van de speakers.



Pas op voor gehoorbeschadiging! Bescherm het gehoor: houd het volume onder de 80 decibel en luister niet gedurende lange periodes (maximaal 8 uur).

Příručka uživatele

R82[®]

Nastavitelné opěrky hlavy

Opěrka hlavy se 4 bočnicemi

Nastavení horních bočnic: Uvolněte šrouby (A) pomocí 5 mm klíče, nastavte bočnice do požadované polohy a šrouby (A) znovu dotáhněte.

Nastavení spodních bočnic: Uvolněte šrouby (B) pomocí 5 mm klíče, nastavte bočnice do požadované polohy a šrouby (B) znovu dotáhněte.

Pokud je opěrka hlavy osazena pouze pomocí spodních bočnic (C), stejně budete nastavovat bočnice pomocí šroubů (B).

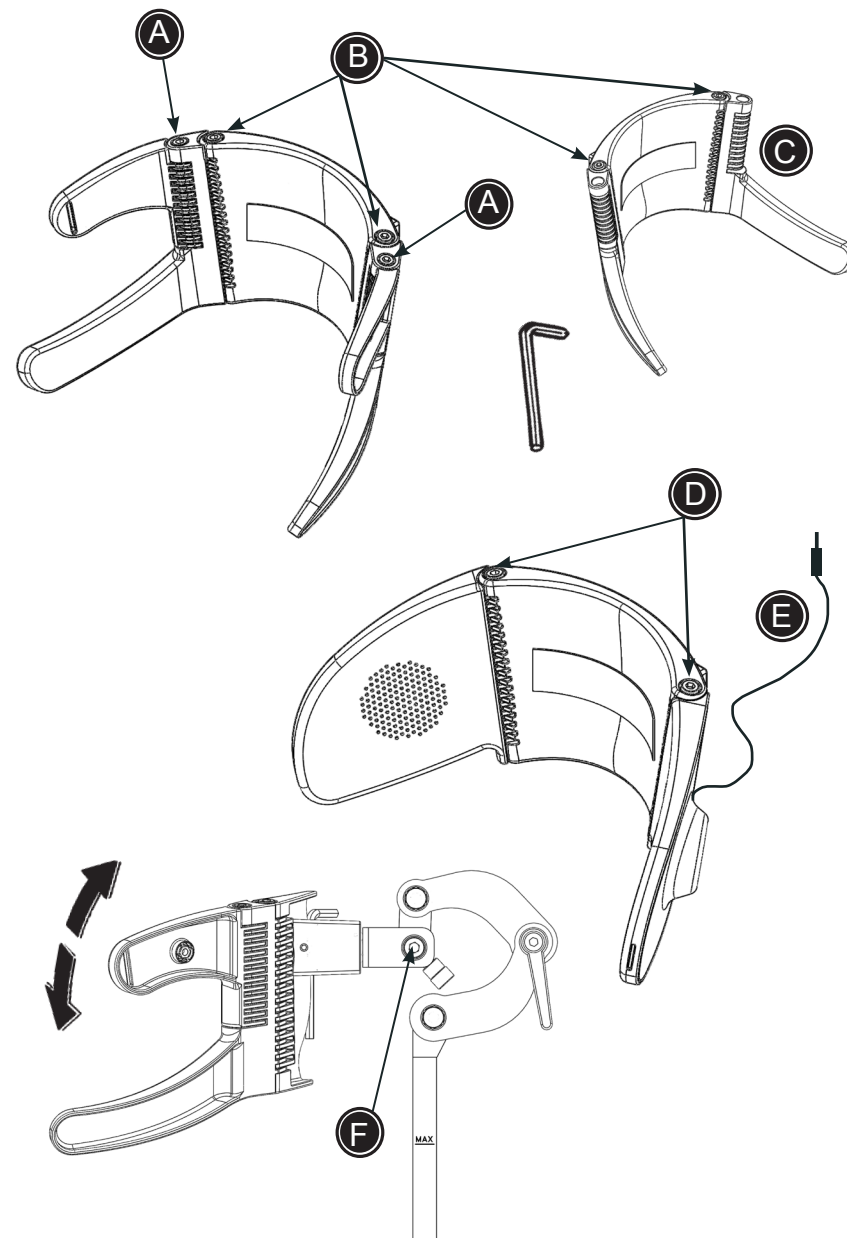
Opěrka hlavy se 2 velkými bočnicemi

Nastavení bočnic: Uvolněte šrouby (D) pomocí 5 mm klíče, nastavte bočnice do požadované polohy a šrouby (D) znovu dotáhněte.

Připojení hudební jednotky k reproduktorům: Připojte kabel (E) do hudební jednotky.

Adjusting the angle (for both head supports)

Uvolněte šrouby (F) na obou stranách pomocí 6 mm klíče, nastavte opěrku hlavy do požadované polohy a šrouby znovu dotáhněte.



Vždy použijte vhodný kryt na opěrky hlavy



Dávejte pozor, abyste šrouby nepřetáhli v průběhu nastavování bočnic.



Netahejte za drát reproduktorů



Dávejte pozor na poškození sluchu! Abyste chránili svůj sluch, udržujte hlasitost pod hladinou 80 decibelů a nepoužívejte příliš dlouho (maximálně 8 hodin).

ユーザーガイド

R82[®]

ウイング調節式ヘッド・サポート

ヘッド・サポート (4点調節式)

ウイングサポート (上側) 調節：5 mmレンチで固定ネジ (A)を緩め、ご希望の位置に調節し再度固定してください。(ウイングサポートは狭める・広げることが可能です。)

ウイングサポート (下側) 調節：5 mmレンチで固定ネジ (B)を緩め、ご希望の位置に調節し再度固定してください。(ウイングサポートは狭める・広げることが可能です。)

2点調節式 (下側) ヘッドサポートをご使用の場合は、固定ネジ (B)を緩めてウイングサポートを調節してください。

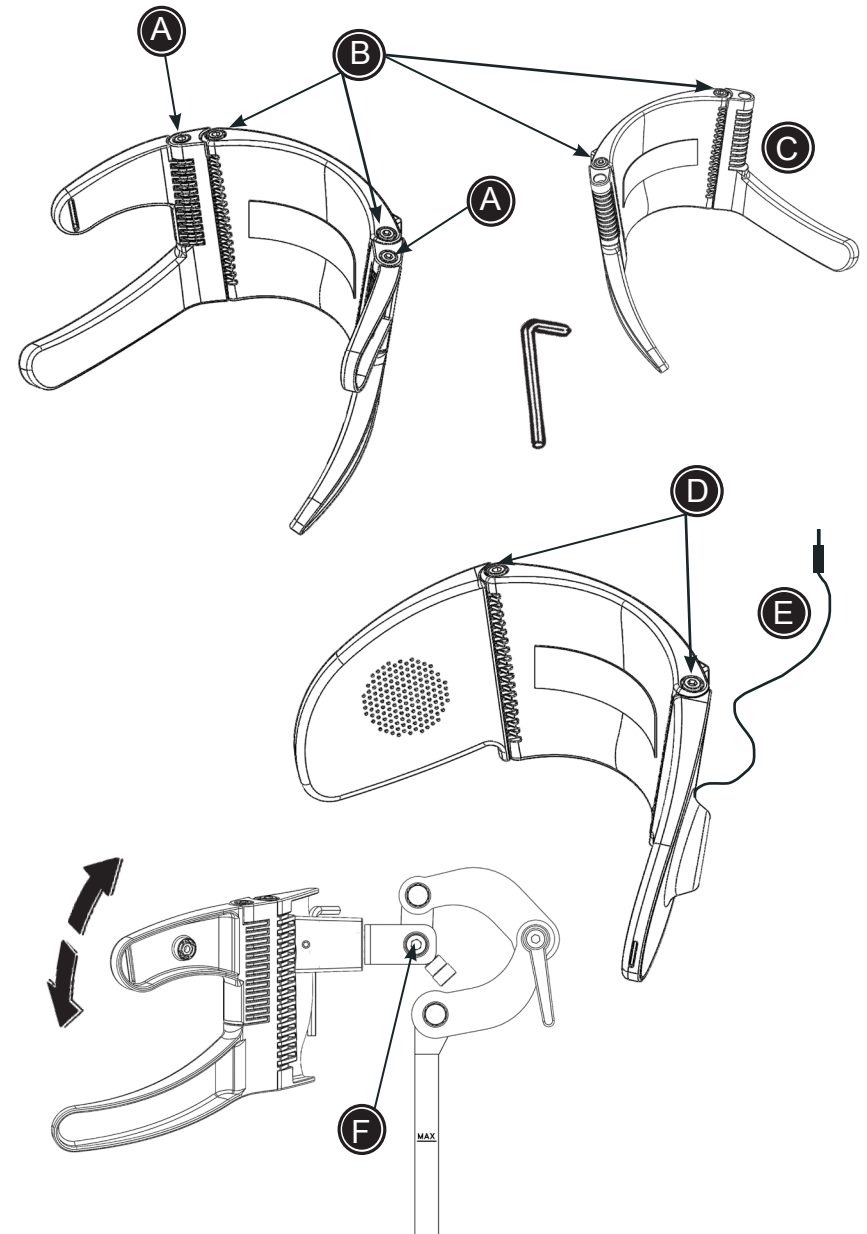
ヘッド・サポート (2点調節式)

ウイングサポート調節：5 mmレンチで固定ネジ (D)を緩め、ご希望の位置に調節し再度固定してください。(ウイングサポートは狭める・広げることが可能です。)

音楽機器へのスピーカー接続方法：ケーブル (E)を音楽機器に差し込んでください。

角度調節 (2点式 4点式)

6 mmレンチで固定ネジ (F)を緩め、ご希望の角度が決まりましたらしっかりと締めてください。



ヘッド・サポートカバーを装着してご使用ください。



ウイングサポートを調節する際、固定ネジを締めすぎないように注意してください。



スピーカー用のワイヤーを引っ張らないでください。



聴力低下にご注意ください！ 聴覚を保護するために、ボリュームは80デシベル以下に保ち、長時間のご使用は控えてください。(最大8時間)