

Monteringsvejledning (DK)

Montering af R82 regnslag med hætte

Monteringsveiledning (N)

Montering av R82 regncape med hette

Mounting instruction (GB)

How to mount the R82 Raincape with hood

Montageanweisungen (D)

Montage eines R82 Regenumhangs mit Kapuze

Montage-instructies (NL)

Monteren van de R82 regencape met capuchon

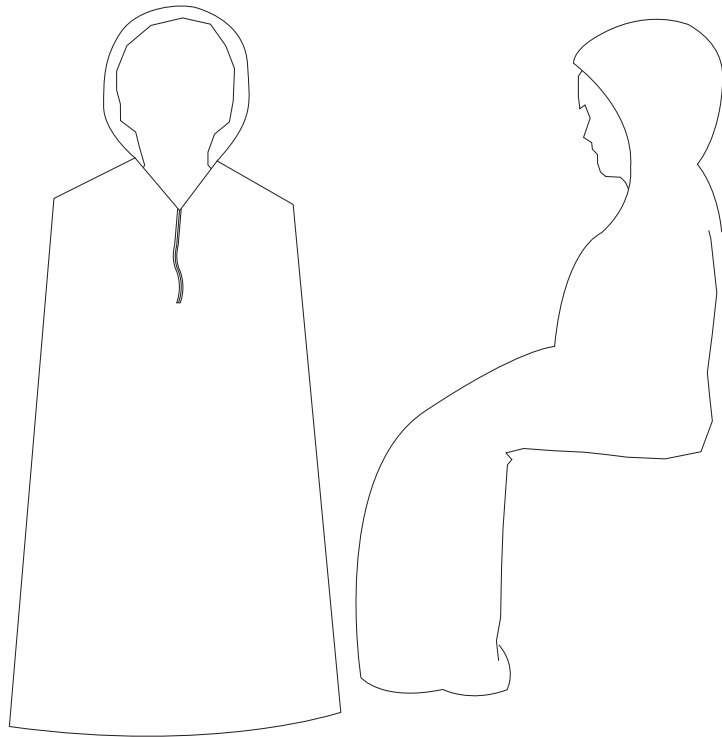
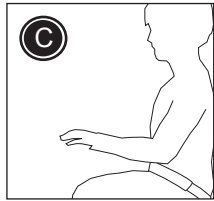
Instruction de montage (F)

Comment monter la protection imperméable avec capuche R82

Monteringsvejledning



Montering af R82 regnslag med hætte



Regnslaget skal over stoleryggen, rundt om brugerens krop og under fodstøtten. På denne måde dækker den også stolen. Hvis der er tvivl om monteringen, kontakt da en lokal terapeut eller autoriseret R82 personel.



For at sikre den bedste siddestilling og for at hindre brugeren i at glide ud af stolen, anbefaler vi altid at benytte en hoftesele (C) sammen med regnslaget.



Efterlad aldrig brugeren i produktet uden opsyn. Kontroller jævnligt at alle seler er korrekt placeret samt alle justeringer forsvarligt udført. Forkerte instillinger kan medføre alvorlig skade. Tjek før brug.



Alle spænder på veste og seler skal jævnligt kontrolleres og rengøres. Spænderne skal altid holdes fri for skidt.



Læs omhyggeligt vaskeanvisningen på regnslaget for at vedligeholde og vaske korrekt.



Opdaterede betjeningsvejledninger kan altid findes på: R82.org

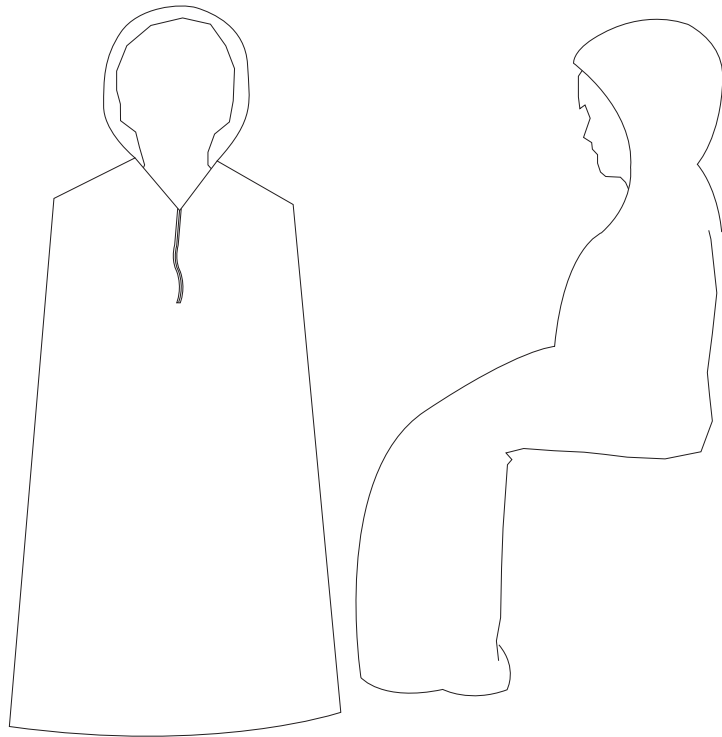
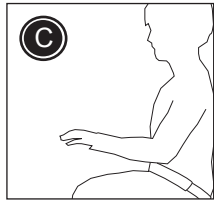


Producer
R82 A/S
Parallevej 3
DK-8751 Gedved

Monteringsveiledning

R82®

Montering av R82 regncape med hette



Regncapen skal legges over stolryggen, rundt brukeren og under fotstøtten. På den måten dekker den også stolen. Hvis det er tvil om monteringen, kontakt en lokal terapeut eller R82 forhandleren.



For å sikre beste sittestilling, og for å hindre brukeren i å gli ut av stolen, anbefaler vi å benytte hoftese (C) sammen med regncapen.



Etterlat aldri brukeren i produktet uten tilsyn. Kontroller jevnlig at alle seler er korrekt plassert, og at alle justeringer er forsvarlig utført. Feilinnstillinger kan medføre alvorlig skade. Sjekkes før bruk.



Alle spenner skal kontrolleres og tørkes av jevnlig med fuktig klut. For optimal sikkerhet påse at spennene alltid er rene.



Les regncapens vaskeanvisning for å vedlikeholde og vaske den korrekt.



Siste versjon av bruksanvisningen finnes på R82.org

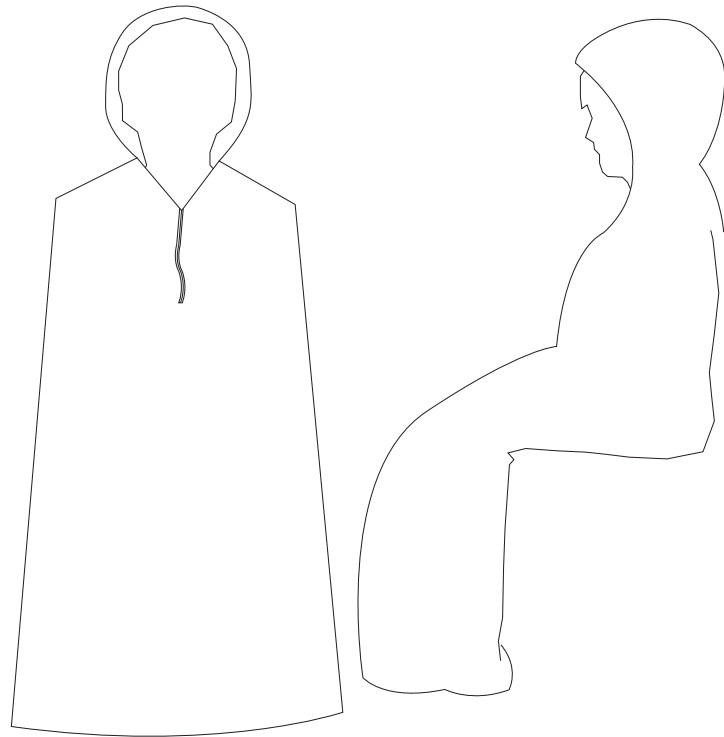
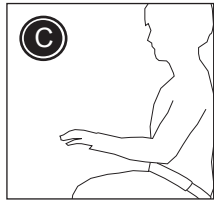


Producer
R82 A/S
Parallevej 3
DK-8751 Gedved

Mounting instruction



How to mount the R82 Raincape with hood



The raincape goes over the back of the seat. Around the users body and under the footrest. In this way it also covers the chair. Any doubt on mounting, please contact a local therapist or authorized R82 personnel.



To obtain the best seating position and to prevent the user from sliding down and out of the chair, we recommend always to mount a hip belt (C) together with the rain cape.



Never leave the user unattended. Ensure permanent supervision by an adult. Take care that all fixations and adjustments are placed and fitted correctly. Incorrect fitting may cause serious injury. Check before every use.



All buckles must be checked and cleaned on a regular basis. To obtain optimal safety, always keep the buckles cleaned.



Carefully read the care label on the raincape to maintain and wash correctly.



The latest version of the mounting instruction is always available online: R82.org

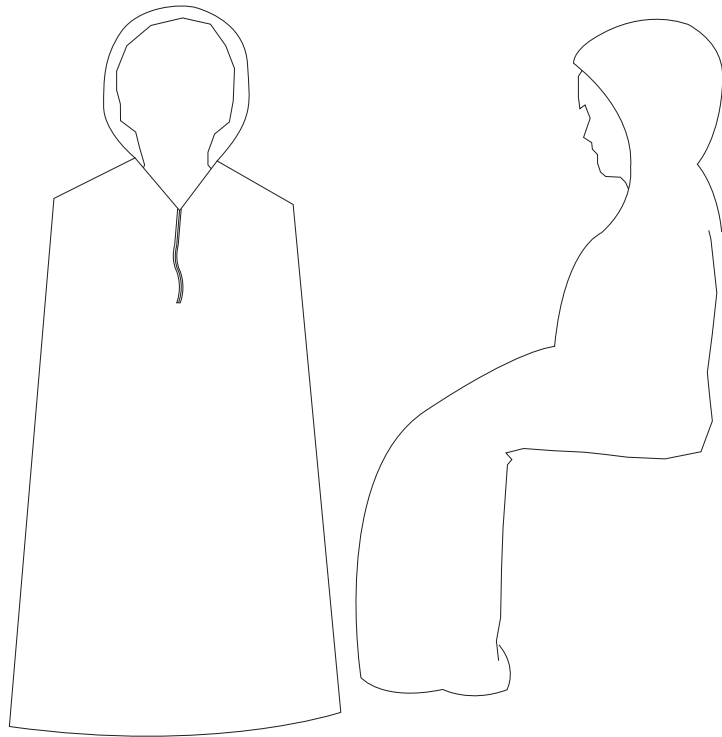
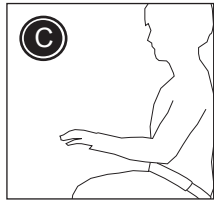


Producer
R82 A/S
Parallevej 3
DK-8751 Gedved

Montageanweisungen

R82®

Montage eines R82 Regenumhangs mit Kapuze



Der Regenumhang wird über den Rücken des Sitzes, um den Körper des Benutzers und unter der Fußstütze befestigt. So wird auch der gesamte Stuhl abgedeckt. Nehmen Sie bitte Kontakt mit einem lokalen Therapeuten oder autorisiertem R82-Personal auf, falls Sie Zweifel über eine korrekte Montage haben.



Für die beste Sitzposition und um zu verhindern, dass die Person nach unten und aus dem Stuhl herausrutscht, empfehlen wir immer die Installation eines Hüftgurts (C) zusammen mit den den Umhang.



Lassen Sie den Benutzer niemals unbeaufsichtigt. Stellen Sie eine permanente Überwachung durch eine erwachsene Person sicher. Stellen Sie sicher dass alle Befestigungen korrekt montiert und eingestellt sind. Falsch montierte Beschläge können zu schweren Verletzungen führen. Vor jeder Anwendung überprüfen.



Alle Schnallen sind häufig zu überprüfen und reinigen. Um optimale Sicherheit zu erreichen, dafür sorgen, dass die Schnallen immer gereinigt sind.



Lesen Sie die Anweisungen auf dem Pflegeetikett durch, für eine korrekte Reinigung und Wartung des Umhangs.



Die aktuellste Version der Montageanweisungen ist immer Online verfügbar: R82.de

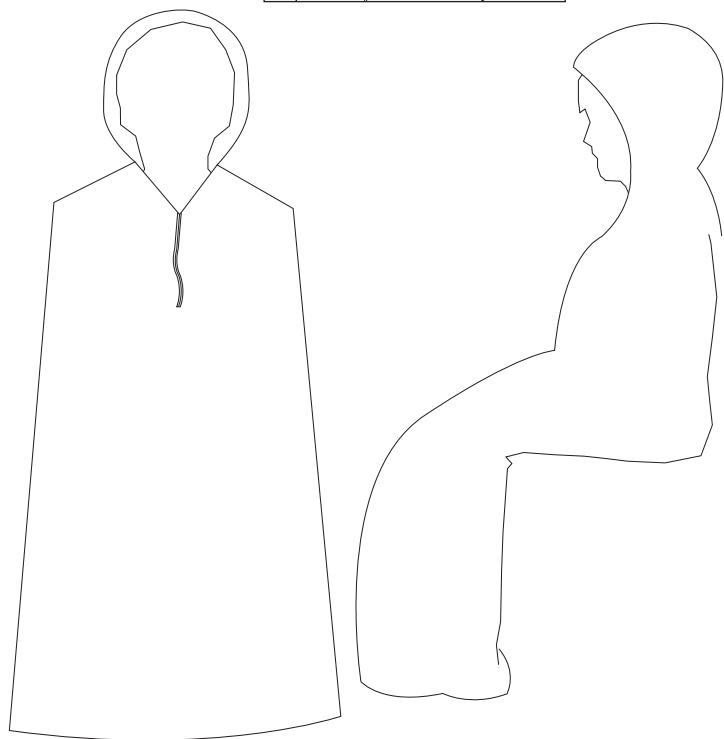
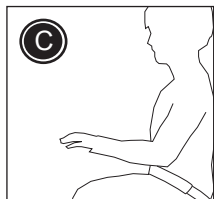


Producer
R82 A/S
Parallelvej 3
DK-8751 Gedved

Montage-instructies

R82®

Monteren van de R82 regencape met capuchon



De beschermhoes gaat over de achterzijde van de zitting, om het lichaam van het kind heen en onder de voetensteun door. Op deze manier wordt ook de zitunit beschermd. Neem bij twijfel over de montage contact op met de dealer of met een medewerker van R82.



Voor een optimale zitpositie, en om te voorkomen dat het kind omlaag en van de stoel glijdt, adviseren we altijd een heupgordel of zitbroek (C) te gebruiken in combinatie met een borstfixatie.



Laat het kind nooit onbegeleid achter. Zorg voor permanent toezicht van een volwassene. Zorg ervoor dat alle fixaties en verstellingen goed zijn aangebracht en goed vastzitten. Verkeerd aanbrengen kan tot ernstig letsel bij het kind leiden. Controleer de gordel of fixatie voorafgaand aan iedere keer dat u deze gaat gebruiken.



De sluitingen moeten regelmatig schoongemaakt en gecontroleerd worden. Om een optimale veiligheid te garanderen, zorg dat de sluitingen goed schoon blijven.



Lees het etiket op het gordelsysteem voor het correct onderhouden en wassen van de gordel of fixatie.



De laatste versie van de montage-instructies staat altijd op de website: R82.nl

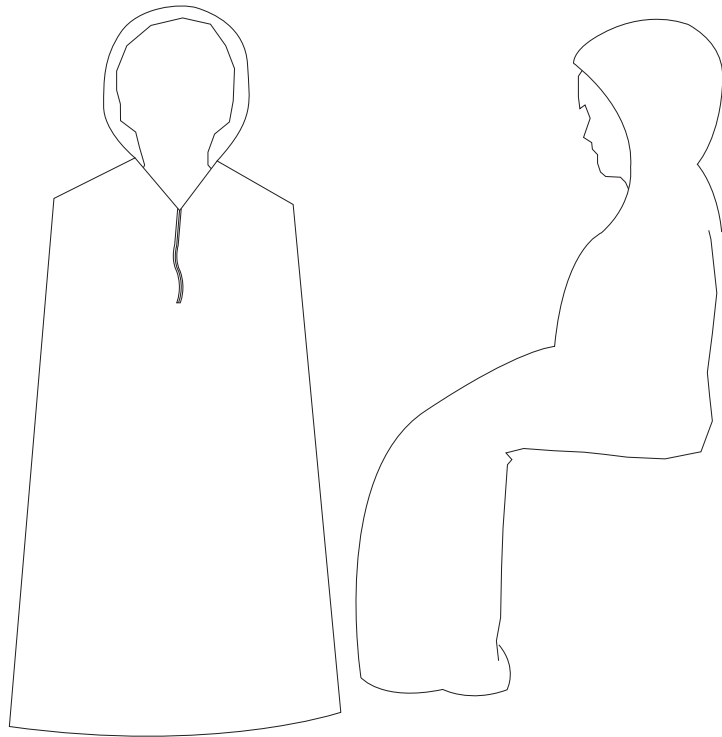
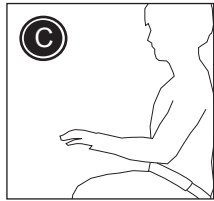


Producer
R82 A/S
Parallevej 3
DK-8751 Gedved

Instruction de montage

R82®

Comment monter la protection imperméable avec capuche R82



La protection imperméable se met par dessus le dossier du siège autour de l'utilisateur.

Et sous le repose pieds. De cette manière, elle protégé aussi le siège. En cas de doute lors du montage, contacter votre revendeur ou un thérapeute patenté.



Pour obtenir la meilleure position assise, et pour éviter à l'enfant de glisser vers le bas et hors du siège, il est recommandé de toujours utiliser une ceinture (C) avec la protection imperméable.



Ne jamais laisser un utilisateur sans surveillance. Une supervision permanente doit être assurée par un adulte. Veiller à ce que toutes les fixations et réglages soient placés et fixés correctement. Une fixation incorrecte peut entraîner des blessures. Vérifier avant chaque utilisation.



Lire soigneusement l'étiquette d'instructions se trouvant sur le harnais pour entretenir et nettoyer correctement le harnais.



La dernière version des instructions de montage peut aussi être trouvée sur le site Web www.r82.org



Producer
R82 A/S
Parallevej 3
DK-8751 Gedved