
Monteringsvejledning (DK)

Montering af hovedstøttebeslag og hovedstøtte

Monteringsveiledning (N)

Montering av hodestøttebeslag og hodestøtte på Stingray sportsvogn

Monteringsanvisning (SE)

Montering av huvudstödsbeslag och huvudstöd

Asennusohje (FI)

Pääntuen kannattimen ja pääntuen asentaminen

Mounting instruction (GB)

Mounting head support fitting and head support

Montageanweisung (D)

Montage von Kopfstützenbeschlag und Kopfstütze

Montage-handleiding (NL)

Hoofdsteenbevestiging en hoofdsteen monteren

Montážní návod (CZ)

Montáž držáku opěrky hlavy a opěrky hlavy

Monteringsvejledning

R82[®]

Montering af hovedstøttebeslag og hovedstøtte

Montering:

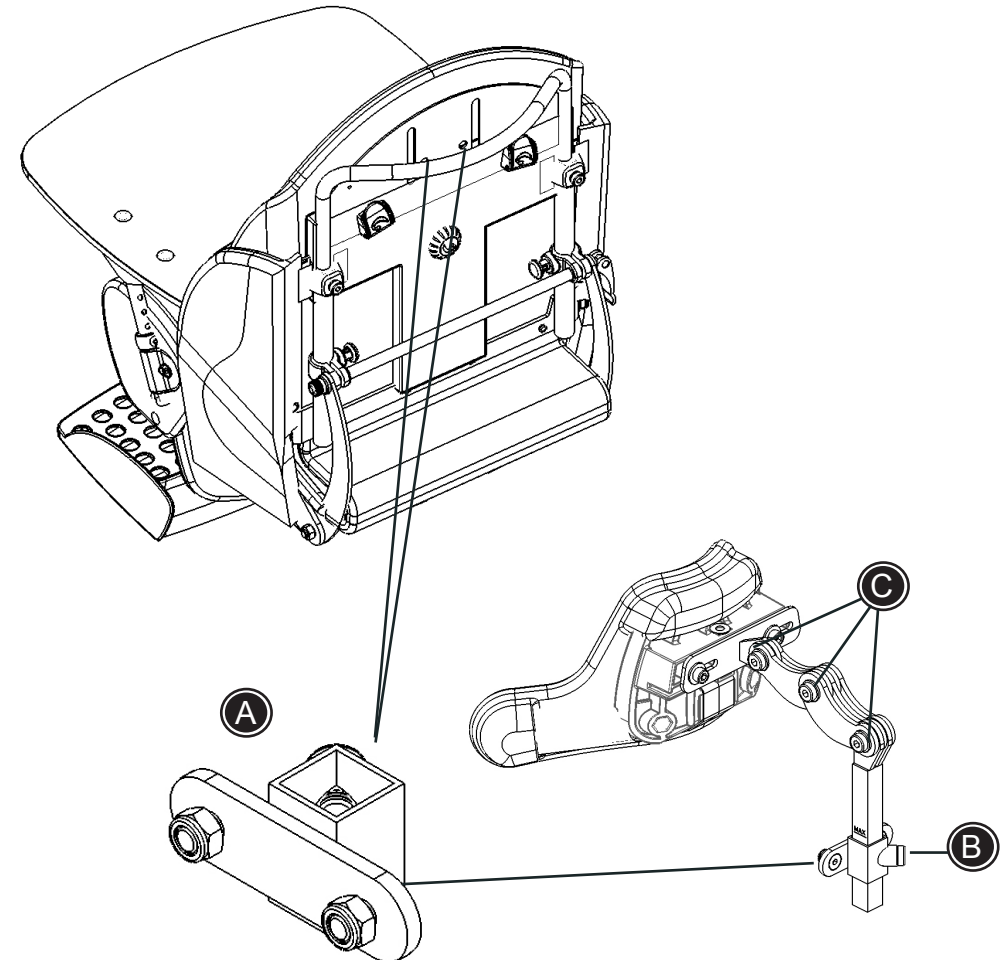
- * Hovedstøttebeslaget (A) monteres i hullerne bagpå ryggen ved hjælp af medfølgende bolte og en 10 mm fast nøgle.
- * Hovedstøtten placeres i holderen og fastgøres ved hjælp af en 5 mm unbraco nøgle (B).

Tilpasning:

- * Højden på hovedstøtten kan indstilles ved at løsne skruen (B)
- * Tilpas hovedstøtten ved at løsne skruerne (C). Fastgør først skruen tættest på hovedstøttestangen, dernæst den midterste og til sidst skruen tættest på selve hovedstøtten.



Montering samt justering af tilbehør skal udføres i henhold til ovenstående beskrivelse. Tjek før hver brug, at tilbehøret er korrekt monteret/justeret.



Monteringsveiledning

R82[®]

Montering av hodestøttebeslag og hodestøtte på Stingray sportsvogn

Montering:

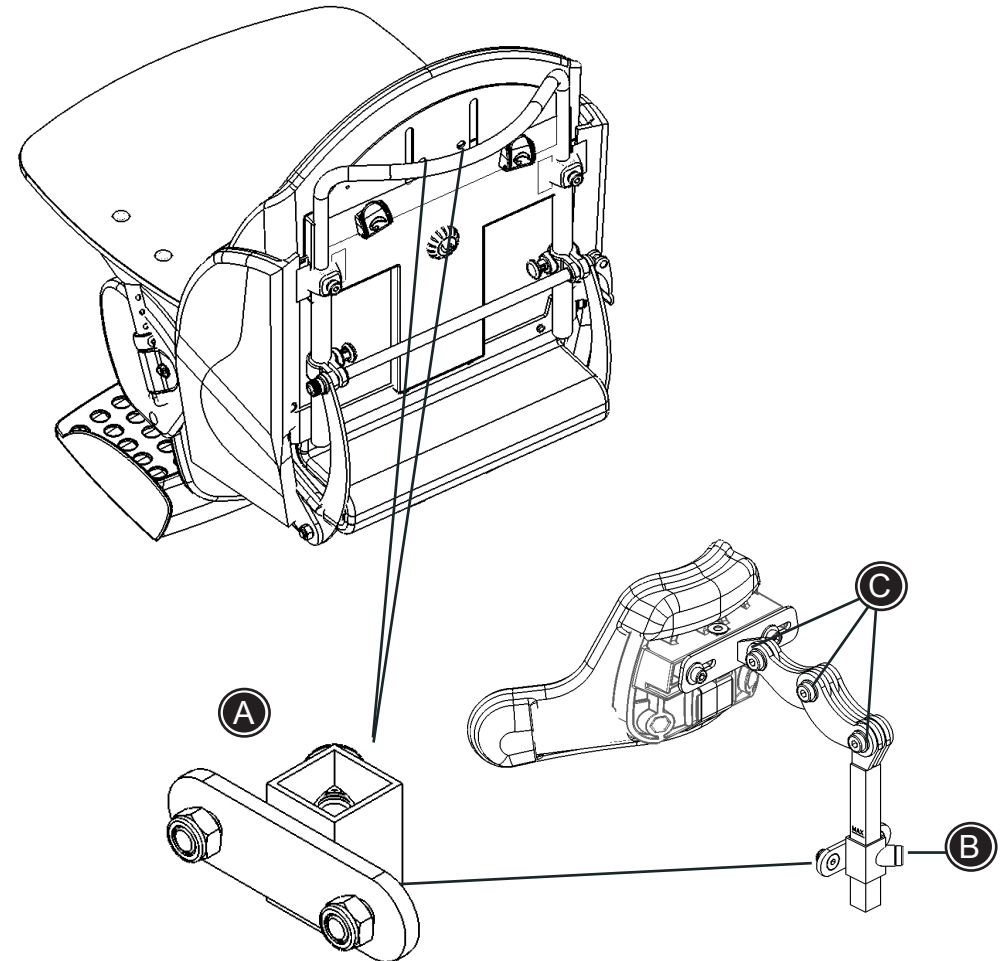
- Hodestøttebeslaget (A) monteres i hullene bak på ryggen med de medfølgende boltene og en 10 mm fastnøkkel.
- Hodestøtten plasseres i holderen og festes med en 5 mm umbracønøkkel (B).

Tilpassing:

- Høyden på hodestøtten kan innstilles ved å løsne skruen (B).
- Tilpass hodestøtten ved å løsne skruene (C). Fest først skruen nærmest hodestøttestangen, deretter den midterste og til slutt skruen nærmest selve hodestøtten.



Montering og justering av tilbehøret skal utføres iht. ovenfor nevnte beskrivelse. Sjekk hver gang før bruk at tilbehøret er korrekt montert/justert.



Monteringsanvisning

R82[®]

Montering av huvudstödsbeslag och huvudstöd

Montering:

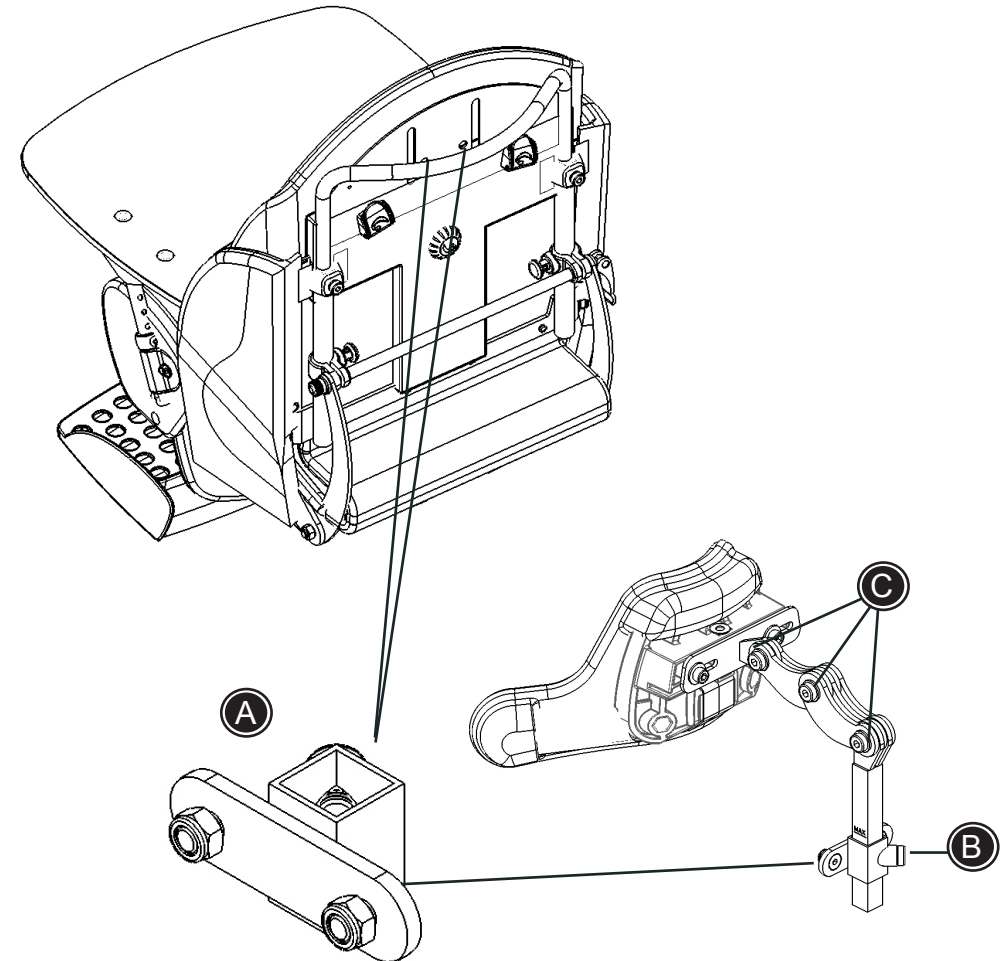
- Huvudstödsbeslaget (A) monteras i hålen bakpå ryggen med hjälp av medföljande bultar och en 10 mm fast nyckel.
- Placera huvudstödet i hållaren och sätt fast det med en 5 mm umbraco-nyckel (B).

Anpassning:

- Huvudstödet höjdnivå kan ställas in genom att lossa skruven (B)
- Anpassa huvudstödet genom att lossa skruvarna (C). Dra först åt skruven närmast huvudstödsstaget, därefter den i mitten och till sist skruven närmast själva huvudstödet.



Montering samt justering av tillbehör måste utföras i enlighet med ovanstående beskrivning. Kontrollera före varje användningstillfälle att tillbehöret är korrekt monterat/justerat.



Asennusohje

R82[®]

Pääntuen kannattimen ja pääntuen asentaminen

Asentaminen:

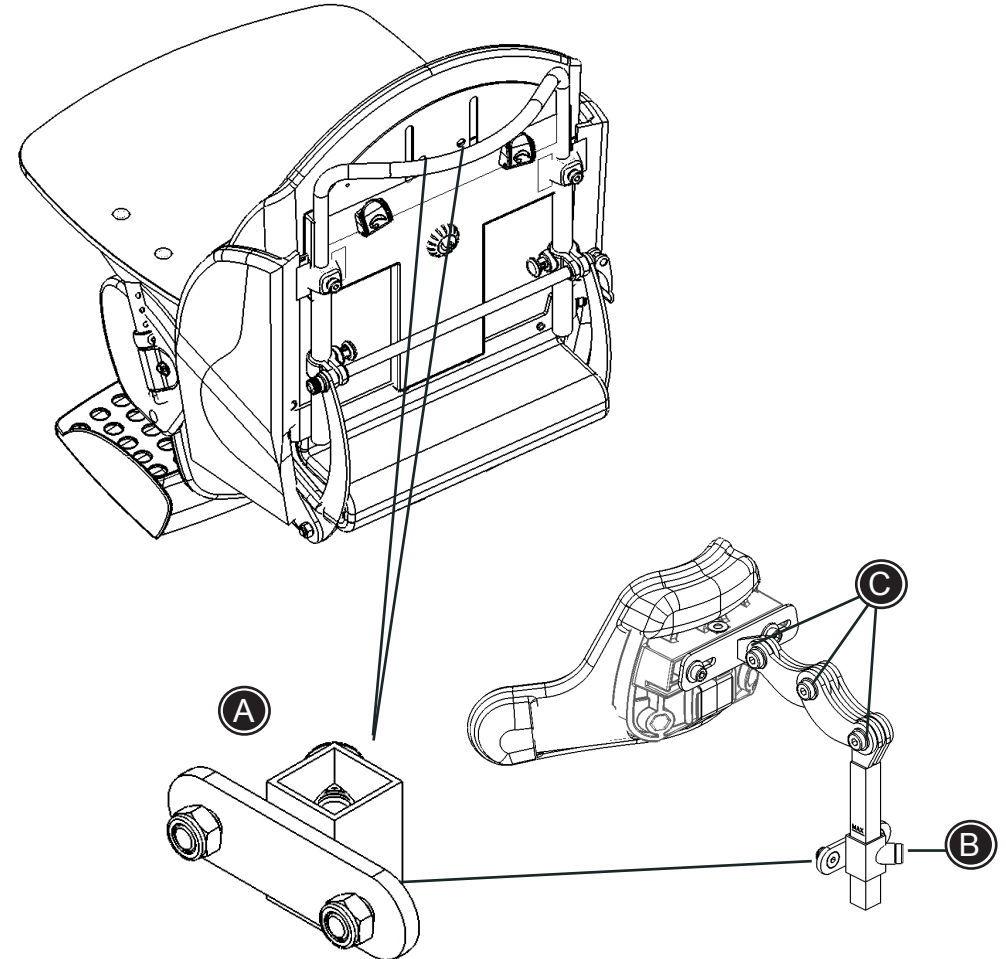
- * Kiinnitä pääntuen kannatin (A) selkänojaan mukana toimitetuilla ruuveilla ja 10 mm:n kiintoavaimella.
- * Aseta pääntuki kannattimeen ja kiristä 5 mm:n kuusiokoloavaimella (B).

Säätäminen:

- * Avaa ruuvia (B) pääntuen korkeuden säätämiseksi
- * Avaa ruuveja (C) pääntuen säätämiseksi. Kiristä ensin ruuvi, joka on pääntuen tangon vieressä, sitten keskimäinen ruuvi ja lopuksi ruuvi, joka on pääntuen vieressä.



Kaikki säädöt ja lisävarusteiden kiinnittämiset on sijoitettava ja tehtävä oikein ja tarkastettava aina ennen käyttöä.



Mounting instruction

R82[®]

Mounting head support fitting and head support

Mounting:

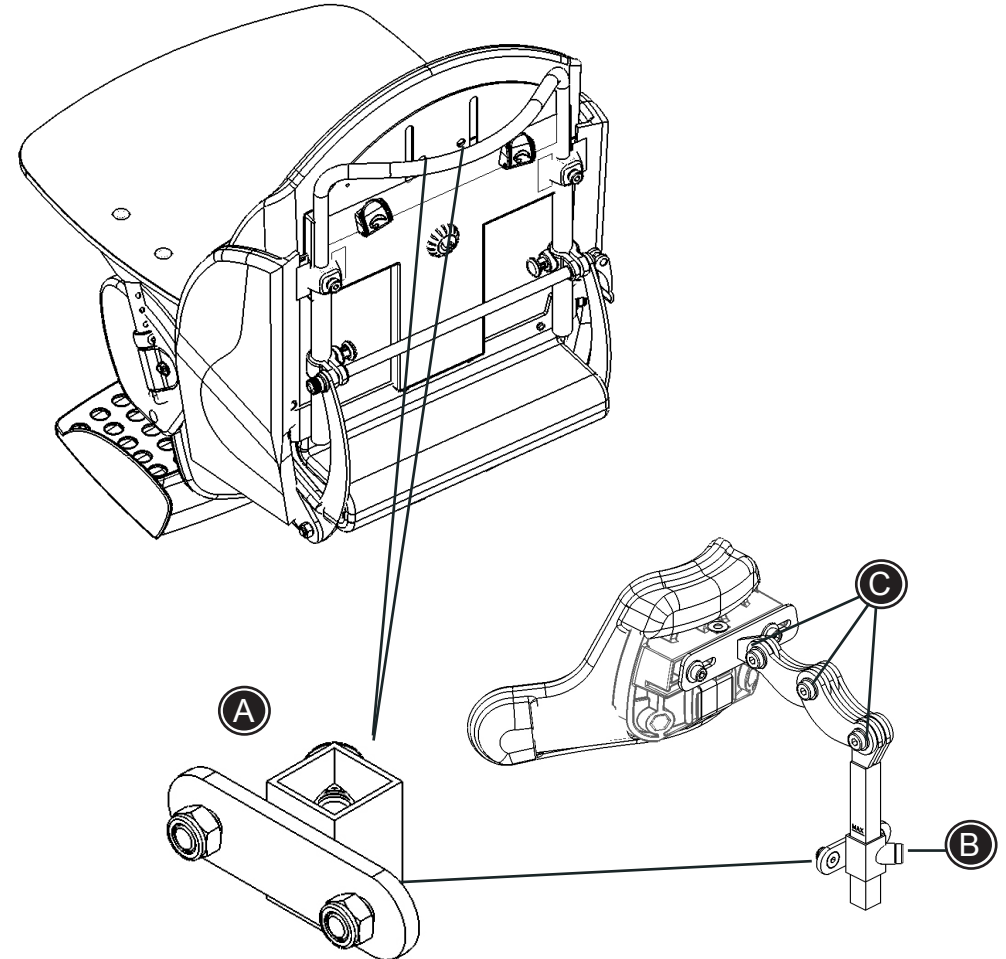
- * Use the enclosed screws and a 10 mm wrench to mount the head support fitting (A) on the back.
- * Place the head support in the fitting and use an 5 mm Allen key to fasten (B).

Adjustment:

- * Loosen the screw (B) to adjust the height of the head support
- * Loosen the screws (C) to adjust the head support. First, fasten the screw close to the head support bar, then the middle screw and finally the screw close to the head support.



Any adjustments and addition of accessories must be placed and fitted correctly and checked before every use.



Montageanleitung

R82[®]

Montage von Kopfstützenbeschlag und Kopfstütze

Montage:

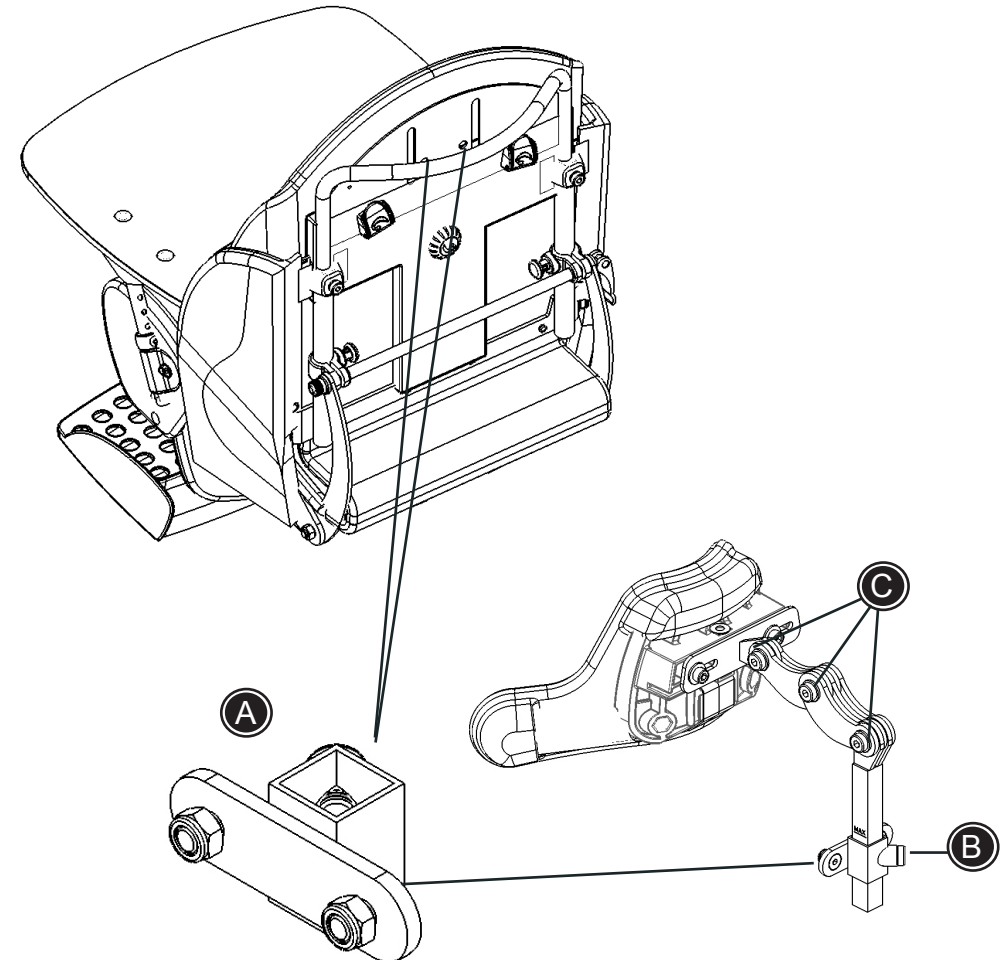
- Verwenden Sie die beiliegenden Schrauben und einen 10 mm Schraubenschlüssel und bringen Sie damit den Kopfstützenbeschlag für die Kopfstütze (A) an der Lehne an.
- Setzen Sie die Kopfstütze (B) in den Kopfstützenbeschlag und befestigen Sie mit einem 5 mm Inbusschlüssel.

Einstellen:

- Lösen Sie zum Einstellen der Höhe der Kopfstütze die Schraube (B)
- Lösen Sie die Schrauben (C) und stellen Sie die Kopfstütze ein. Als erstes ziehen Sie die Schraube in der Nähe der Stange der Kopfstütze, dann die mittlere Schraube und zum Schluss die an der Kopfstütze.



Alle Einstellungen und Montage von Zubehörteilen müssen richtig durchgeführt werden und vor jedem Gebrauch auf korrekten Sitz und Funktion überprüft werden.



Montage-handleiding

R82[®]


Hoofdsteunbevestiging en hoofdsteun monteren

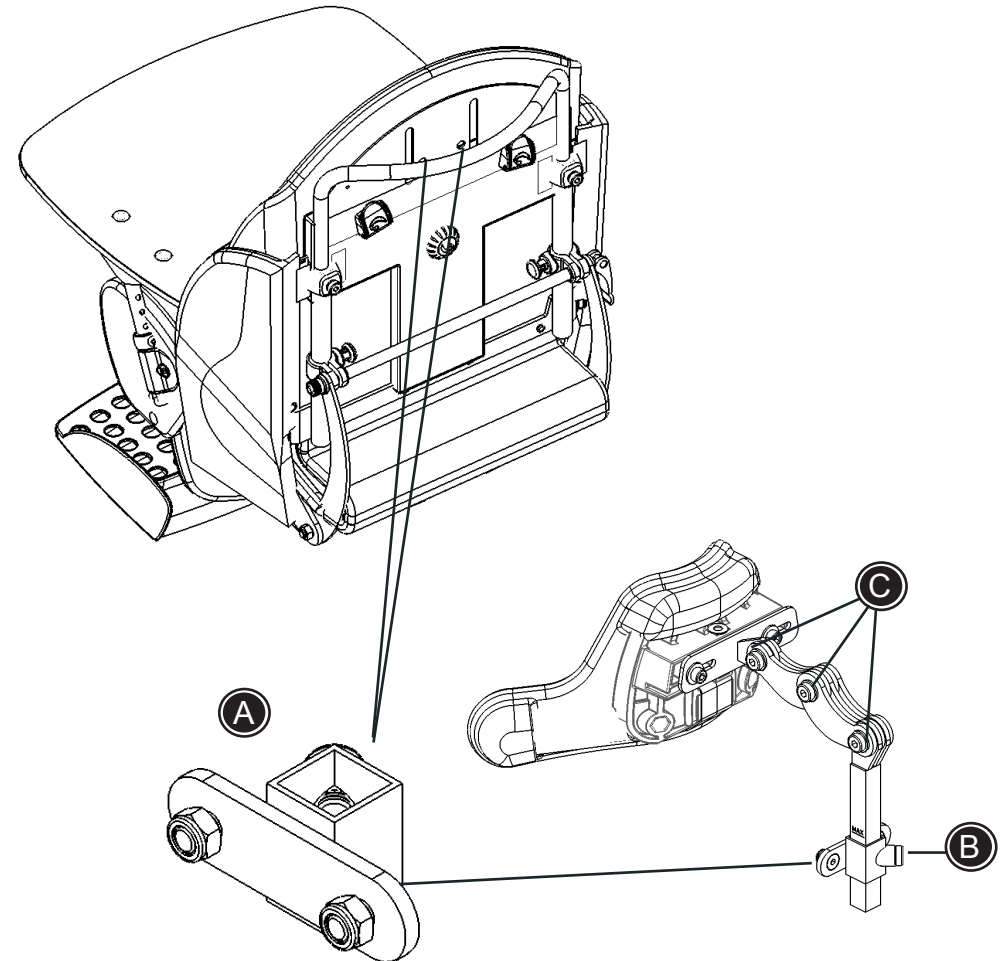
Monteren:

- * Monteer met behulp van de meegeleverde inbusbouten en een 10 mm steeksleutel de hoofdsteunbevestiging (A) aan de rugleuning.
- * Plaats de hoofdsteun in de bevestiging. Gebruik een 5mm inbusleutel om de hoofdsteun vast te zetten (B).

Verstellen:

- * Draai inbusbout (B) lossen om de hoogte van de hoofdsteun te kunnen verstellen.
- * Draai de inbusbouten (C) lossen om de hoofdsteun te kunnen verstellen. Draai eerst de inbusbout dicht bij de hoofdsteunbuis vast, dan de middelste inbusbout en tot slot de inbusbout dicht bij de hoofdsteun.

 Alle verstellingen en toevoegingen van accessoires moeten correct worden uitgevoerd en voorafgaand aan ieder gebruik worden gecontroleerd.



Montážní návod

R82[®]

Montáž držáku opěrky hlavy a opěrky hlavy

Montáž:

- * Držák opěrky hlavy (A) připevníte pomocí přiložených šroubů do otvorů kovové opěrky zad a dotáhnete pomocí 10 mm klíče.
- * Tyč opěrky hlavy zasunete do držáku a dotáhnete šroub (B) pomocí 5 mm imbusového klíče.

Přizpůsobení:

- * Výškové nastavení se provádí uvolněním šroubu (B).
- * Celkové nastavení opěrky hlavy se provádí uvolněním šroubů (C). Opětovně se šrouby dotahují v pořadí nejbližše tyči držáku, prostřední a nejbližše vlastní opěrce.



Montáž a nastavení se musí provádět dle výše uvedeného popisu. Kontrolujte správnost namontování a nastavení před každým používáním.

