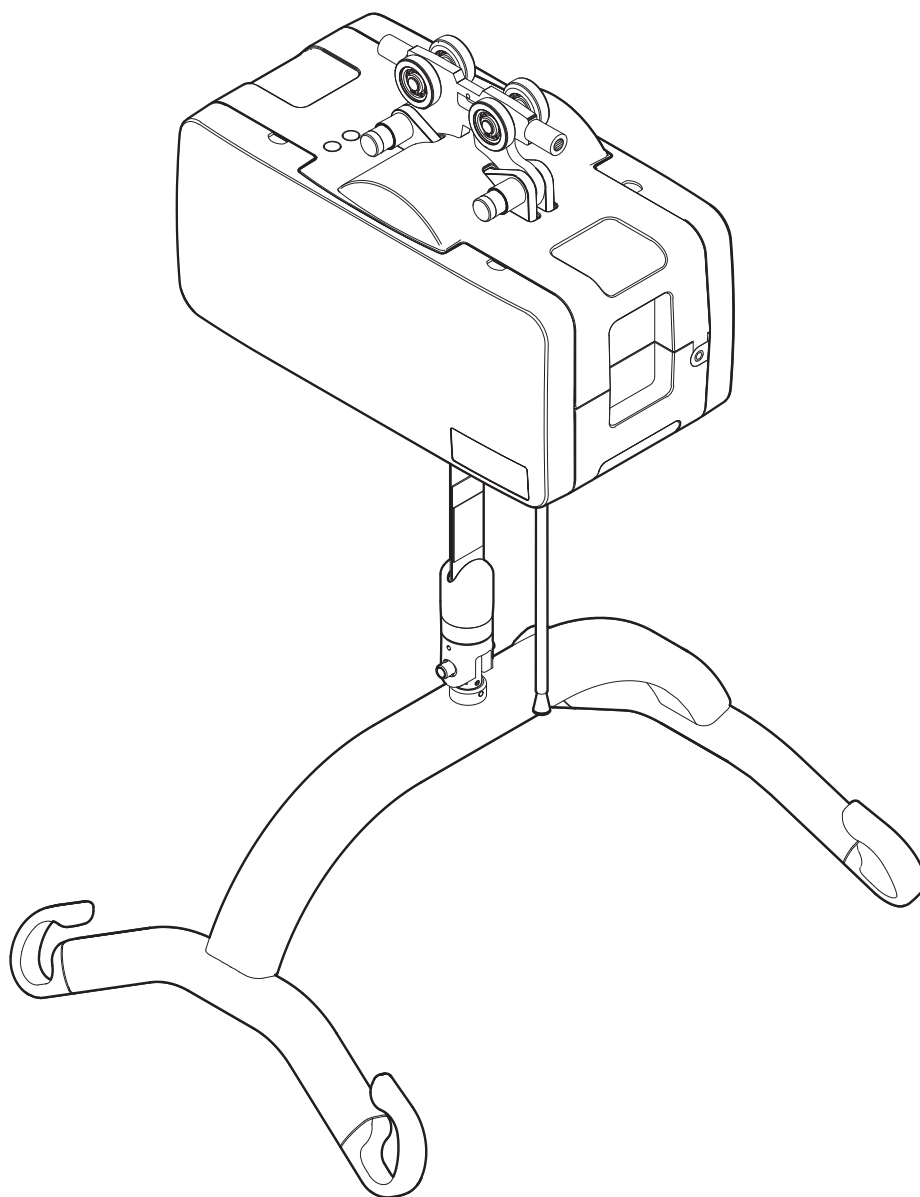


Molift Air

DK - Brugervejledning

molift[®]
by Etac

BM16110 Rev K 2022-05-05



Dansk vejledning

Indhold

Molift Air 205/300	2
Hejseværkets komponenter	2
Om Molift Air	2
Generelt	3
Overensstemmelseserklæring	3
Betingelser for anvendelse	3
Garanti	3
Produktidentifikation	4
Tekniske data	5
Installation	6
Vogninstallation	6
Installation af personløfter	6
Tjekliste efter installation	6
Sådan anvendes Molift Air	7
Før anvendelse/dagligt tjek	7
Betjeningshåndsæt	7
Montering af ophænget	8
Nødstop/nødsænkning	8
Elektronik	9
Transport- og driftsforhold	9
Batterier	9
Batteri- og serviceindikator	9
Omfang af service	9
Opladning	10
Opladning via betjeningshåndsættet	10
Skinneopladning (IRC – In Rail Charging)	10
Flytning	10
Brug af sejl	11
Løfte og sænke	11
Tilbehør	12
Ophæng	12
Sejl	12
Vægt	12
Forflytningskobling	13
Vedligeholdelse	15
Rengøring og desinficering	15
Fornyelse	15
Genbrug	15
Reservedele	15
Periodisk inspektion	15
Omfang af periodisk inspektion	15
Fejlfinding	16

Vigtigt

Denne brugervejledning indeholder vigtige sikkerhedsinstruktioner og oplysninger vedrørende anvendelse af personløfteren og tilbehøret.

I vejledningen er brugeren den person, der bliver løftet. Hjælperen er den person, der betjener personløfteren.



Advarsel!

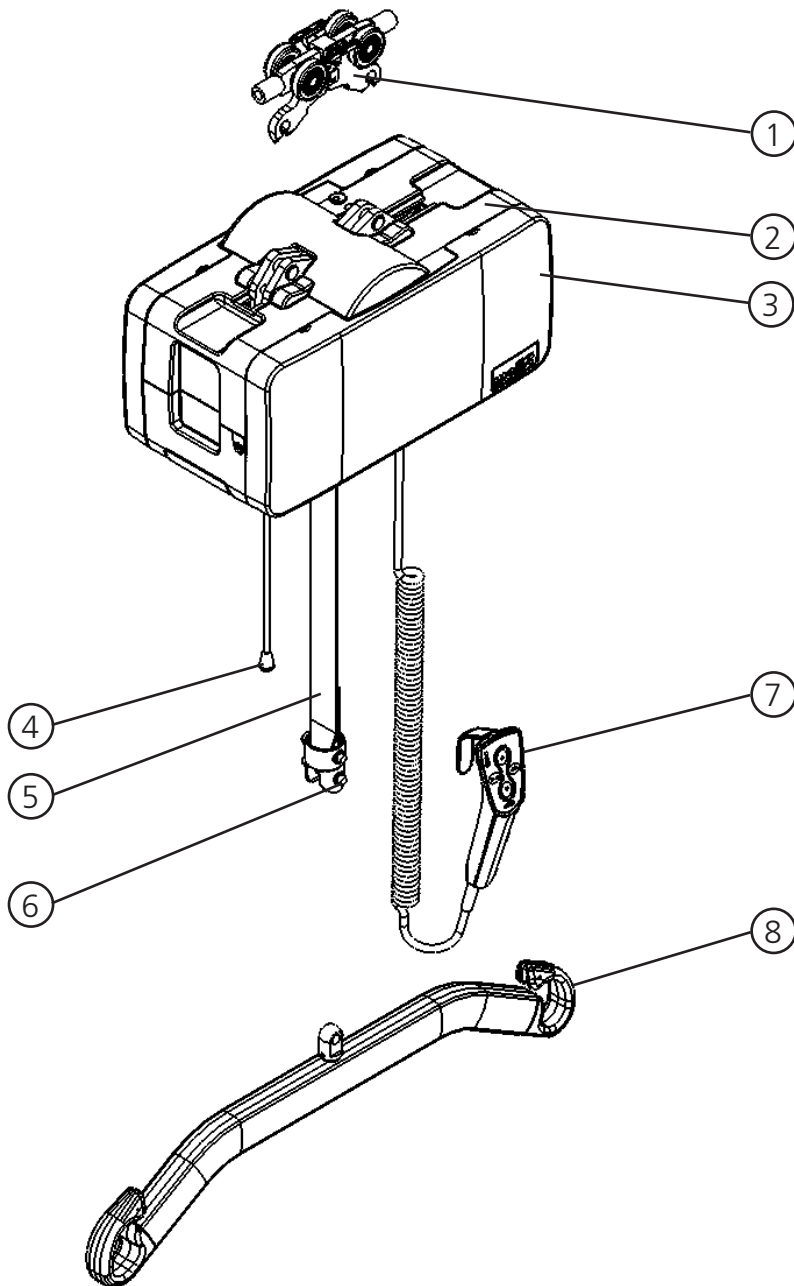
Dette symbol angiver vigtige oplysninger angående sikkerhed. Følg disse instruktioner nøje.



Læs brugervejledningen inden brug! Det er vigtigt, at du fuldt ud forstår indholdet i denne brugervejledning, før du forsøger at bruge udstyret.

Besøg www.etac.com for at downloade dokumentationen for at sikre, at du har den nyeste version.

Molift Air 205/300



Hejseværkets komponenter:

Identifikation af de dele, som
hejseværket består af

1. Vogn
2. Hejseværk
3. Sidebetræk
4. Nødstop/nødsænkning
5. Løftebælte
6. Stift til hurtig frigørelse
7. Betjeningshåndsat
8. Ophæng

Om Molift Air

Molift AIR er en stærk og letløbende loftsmonteret personløfter, som gør det muligt for patienter og beboere at blive flyttet på en behagelig og sikker måde. Kan bruges til siddende og liggende flytning, samt til stående og gående træningssituationer sammen med det omfattende tilbehørsprogram fra Molift.

Molift AIR har en meget let motor, som i kombination med koblingssystemet til hurtig frigørelse giver nem håndtering ved montering og servicering

Generelt

CE-erklæring



Produktet og det relaterede tilbehør, der er beskrevet i denne brugervejledning, er i overensstemmelse med forordning (EU) 2017/745 af 5. april 2017 - som medicinsk udstyr, risikoklasse I.

Produktet er testet og godkendt af en tredjepart i henhold til standarderne IEC 60601-1, IEC 60601-1-2 og EN/ISO 10535:2006.

Alle alvorlige hændelser, der opstår i forbindelse med udstyret, skal indberettes til producenten og den kompetente myndighed i brugerens og/eller patientens medlemsstat.

Betingelser for anvendelse

Der er altid en vis risiko ved løft og flytning af en person, og det er kun uddannet personale, som må anvende det udstyr og tilbehør, der er beskrevet i denne brugervejledning. Skinnesystemet skal installeres af certificeret personale iht. gældende installationsvejledning.

Modifikationer og anvendelse af komponenter fra andre producenter.

Vi anbefaler, at der udelukkende anvendes Molift-komponenter og -reservedele.

Overensstemmelseserklæringen vil ikke længere være gyldig, og Etacs garantiforpligtelse bortfalder, hvis der foretages nogen form for modifikationer på produktet. Etac er ikke ansvarlig for fejl eller uheld, som måtte opstå ved brug af komponenter fra andre producenter.



Kun certificeret personale må åbne hejseværket eller tilbehøret for at udføre service eller reparation. Der er risiko for personskade fra roterende dele og elektrisk stød.

Personløfteren er ikke beregnet til at blive betjent af den person, der bliver løftet. Hvis et hejseværk skal bruges af en handicappet person, der bor for sig selv, skal der installeres en eller anden form for kommunikationsudstyr i hejseværkets anvendelsesområde, så den handicappede person kan tilkalde hjælp, hvis der skulle opstå en nødsituation. Det kan f.eks. være montering af et alarmsystem eller placering af en telefon et praktisk sted, el.lign.

Garanti

To års garanti på fabrikations- og materialefejl på vores produkter.

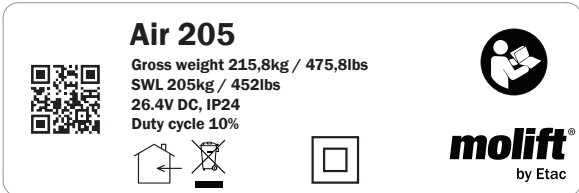
Et års garanti på batterier.

Se www.etac.com for vilkår og betingelser.

Produktidentifikation

Produktmærkat

Hovedproduktmærkaten har en stregkode med produkt-id, serienummer og produktionsdato:



Advarselmærkater og symboler

Symboler, som bruges i produktet, beskrives her nærmere:



Klasse II dobbelt isoleret



CE-mærket



Se brugervejledning



Kun til indendørs brug



Maks. brugervægt



Bortskaf ikke med det almindelige affald



Nødstop/nødsænkning



Servicelys



Batterilyt



Unbrakonøglesymbol til manuel nødsænkning



Certification Body mark



Producent



Fremstillingsdato



Katalognummer



Løbenummer



Medicinsk udstyr

Tekniske data

Sikker arbejdsbelastning (SWL, Safe Working Load)

Molift AIR 205: 205 kg
Molift AIR 300: 300kg

Enhedsvægt

8,46 kg (18,65 lbs)

Batteri:

Art: 2510023
26.4 V NiMH 2.6 Ah

Batteriladeapparat:

Charger for handcontrol, Mascot - type 2215

Varenr.: 1240100
100-240 V AC, 50-60 Hz max 0.9A
Output 0.9A

IRC Power Supply, Mascot - type 9920

Varenr.: 2510119
Input: 100-240 VAC, 50-60 Hz max 0.9A
Output: 24VDC 1.6A/40W

IRC Charger, Mascot - type 2515

Varenr.: 2510147
In: 20-30VDC 1.3A
Output 0.5A

Løfthastighed

60 mm/sek.
med 75 kg belastning

Hastighed på fremdriftsmotor

0,2m/sekund (7,87 tommer/sekund)

Beskyttelsesklasse

Betjeningshåndsæt IP24
Løftemotor IP24

Maks. A-vægtet lydstyrkeniveau

$L_{WA} = 63$ dB

Knap til betjeningsstyrke

Knapper på håndsettet: 3,4 N

Materiale:

Aluminium, plastik

Forventet levetid:

Hejseværket har en forventet levetid på 30.000 cyklusser eller 10 år.

Mål:

L x W x H (Længde, bredde, højde uden vogn)

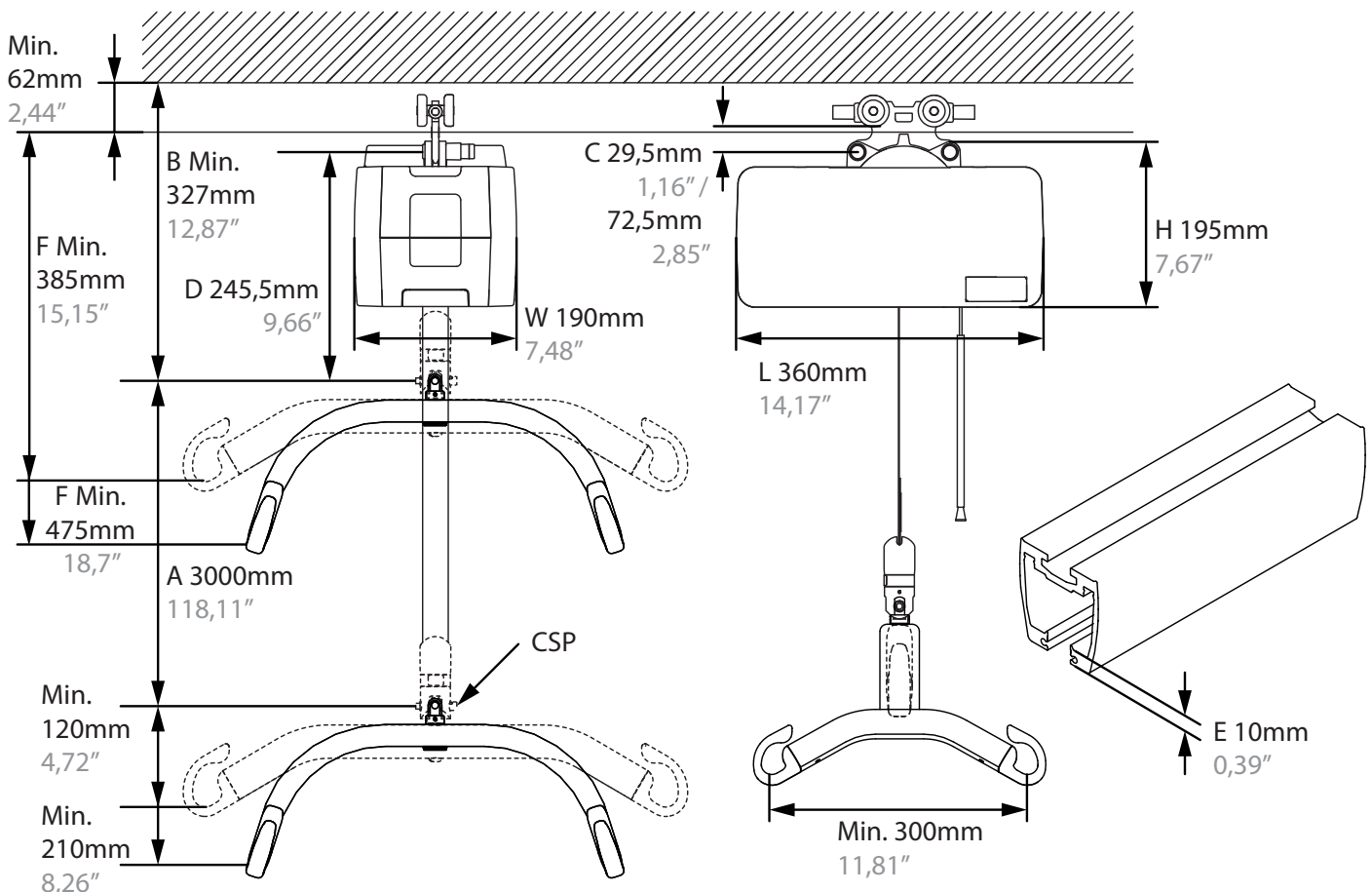
36 x 19 x 19,5 cm

A (Hejserækkevidde)

300 cm

B (Mindste afstand fra loftet til ophængets koblingspunkt)

32,7 cm



Installation

Samling og installation

Hejseværet er markeret med SWL (Safe Working Load). Det må ikke overstige skinnesystemets maksimale belastningskapacitet.



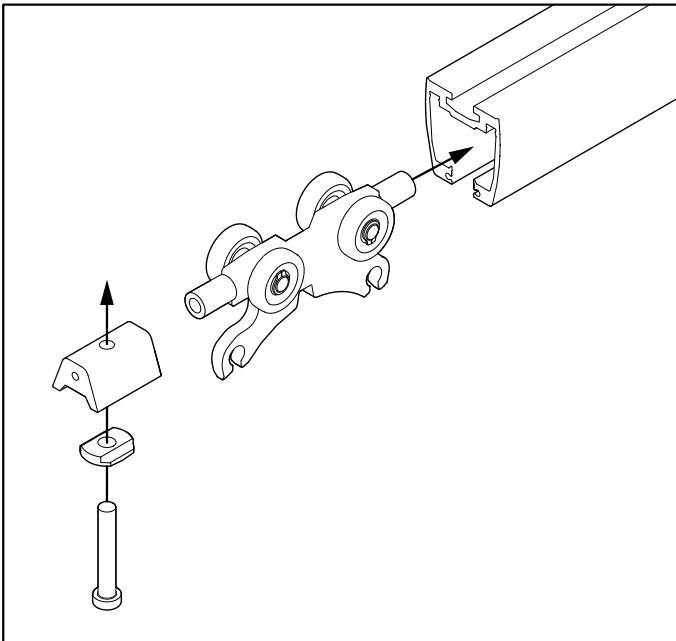
Skinnesystemet må kun installeres af certificeret personale iht. gældende installationsinstruktioner.



Start ikke med at hejse, før du har afsluttet kontrollen iht. tjeklisten efter installationen.

Vogninstallation

Montering af vognen i skinnesystemet



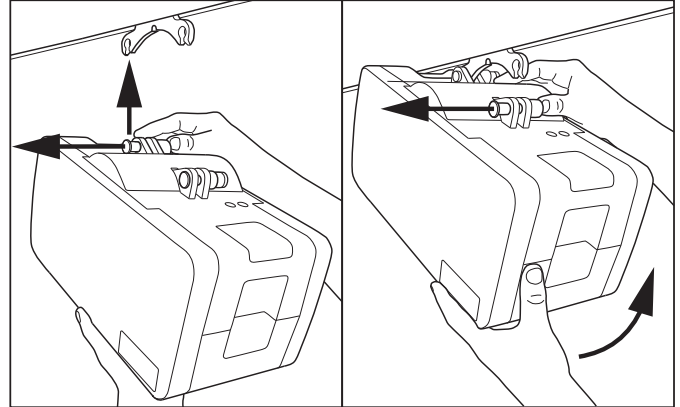
Fjern endestoppet, og indsæt vognen i skinnen. Montér endestoppet, og kontrollér, at det sidder fast.



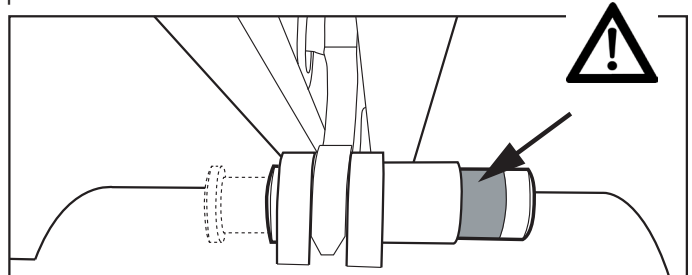
Kontrollér, at endestoppene er monteret i alle enderne af skinnesystemet, før du bruger hejseværet!

Installation af personløfter

Montering af personløfter på vognen. Der kræves intet værktøj. Personløfteren har to fastgøringspunkter.



Fastgør det ene punkt først. Tryk knappen helt ind, og placér personløfteren i vognens fastgøringspunkt. Slip knappen, og kontrollér, at den tydeligt lyser grønt, før du fastgør det næste punkt.



Kontrollér, at begge knapper til fastgørelsespunkterne vender helt tilbage til udgangspunktet og tydeligt lyser grønt efter installationen.

Ledningen og røret til nødsænkning kan tilpasses til den korrekte længde (højde) ved tilklipping af røret og ledningen.

Tjekliste efter installation

Brug denne tjekliste til at bekræfte, at hejseværet er korrekt installeret og kan betjenes korrekt og sikkert, før det tages i brug.

- Endestop på skinnen er installeret efter montering af vognen
- Kontrollér, at hejseværet er korrekt fastgjort til skinnen, og at personløfteren ikke har nogen løse dele.
- Udfør ét løft med normal belastning (60-80 kg)
- Kontrollér, at batterier er helt opladet.

Sådan anvendes Molift Air

Generelle sikkerhedsforanstaltninger

Brug kun tilbehør og sejl, der er justeret, så de passer til brugeren, handicappet, størrelsen, vægten og typen af flytning.

Forhold mellem arbejdspauser/driftsperiode

Molift Air må ikke køre i mere end 2 minutter ad gangen (med maksimal belastning). Herefter skal der holdes en pause på mindst 18 minutter. Driftsperiode 10%. (Intermittens iht. standarden ISO-EN 10535)

Sikker arbejdsbelastning



Hvis den maksimale belastning (SWL) mellem hejseværkets ophæng og kropsstøtteenheden er forskellig, skal der altid bruges den laveste maksimale belastning



Molift-løftere må kun anvendes til løftning af personer. Anvend aldrig løfteren til at løfte eller flytte nogen form for genstande.

Før anvendelse/dagligt tjek

Inspektion, som skal udføres dagligt eller før anvendelse:

- Inspicér personløfteren og skinnesystemet for synlig skade, synlige fejl eller skævheder
- Kontrollér, at ophængets fastgørelse og alle dele, som kan afmonteres, er korrekt fastgjort og sikret
- Test nødstopknappen og nødsænkningen
- Kontrollér, at batteriindikatoren ikke lyser, og at serviceindikatoren lyser grønt

- Kontrollér, at løfteremmen ikke har synlige skader eller trævler.
- Testkør personløfterens driftsfunktioner, og kontrollér, at personløfteren ikke afgiver unormale lyde

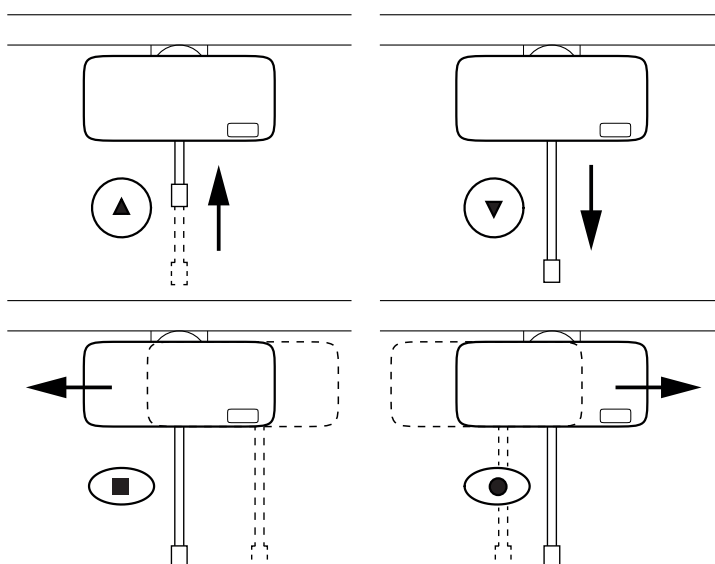
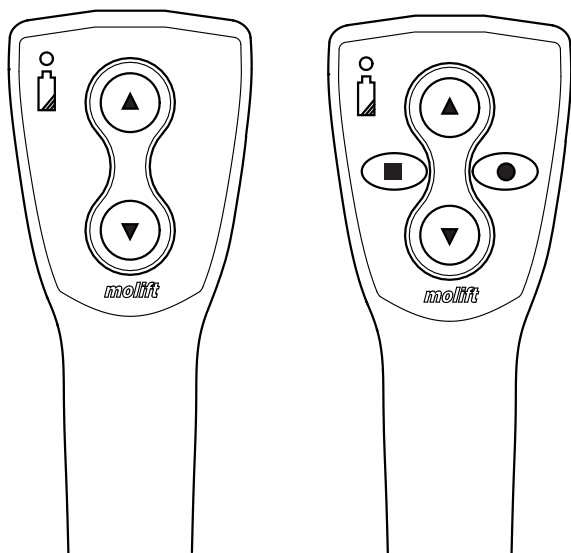
Hvis der er fejl eller defekter, skal personløfteren tages ud af drift og markeres med "ude af drift"

Betjeningshåndsat

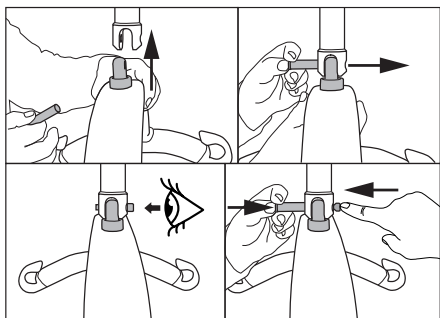
Betjeningshåndsettet har 2 knapper til at løfte og sænke, eller 4 knapper, hvis hejseværket er udstyret med fremdrift. Betjeningshåndsettet har en indikator, der lyser, når batteriet er ved at løbe tør for strøm, og personløfteren skal genoplades



Træk ikke i betjeningshåndsettet for at flytte hejseværket langs skinnen



Montering af ophænget

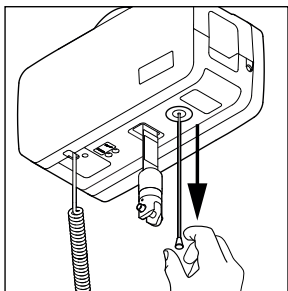


1. Justér ophænget i forhold til fastgørelsespunktet.
2. Tryk på knappen på låsestiften, og før den hele vejen igennem.
3. Kontrollér, at låsestiften er korrekt fastgjort.
4. Tryk på knappen, og skub bolten fra den modsatte side, mens du holder knappen inde, for at fjerne låsestiften.

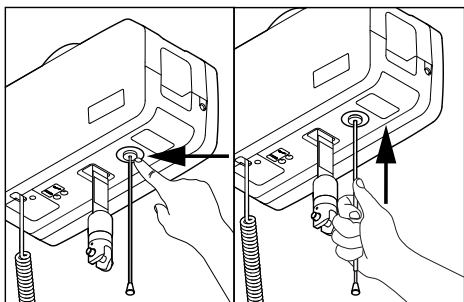
Nødstop/nødsænkning

Nødstop

Aktivering og nulstilling af nødstop:

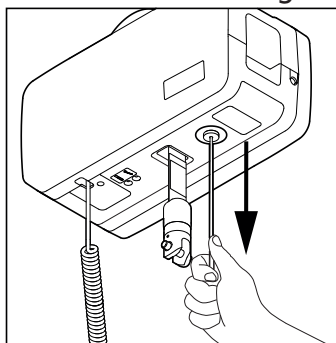


Træk for at aktivere nødstoppet. Knappen springer ud, og hejseværket stopper.



Brug en finger eller røret på ledningen til at trykke knappen tilbage for at nulstille nødstoppet.

Elektrisk nødsænkning



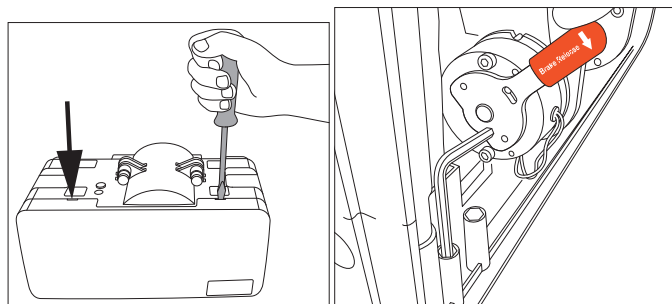
Træk og hold for at starte med at sænke. Hold, indtil brugeren er sænket ned og kan frigøres fra ophænget.



Kun til brug i nødstilfælde, når betjeningsættet ikke fungerer! Stop, inden hele båndet er ude, da løftebåndet ellers vil blive snoet den forkerte vej og bevæge sig opad.

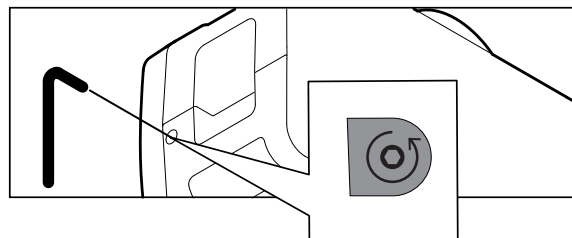
Manuel nødsænkning

Unbrakonøgle eller borebit findes indvendigt i personløfteren. Fjern dækslet for at få adgang til dem.



Tryk nedad, og træk dækslet udad ved hjælp af en flad skruetrækker i de to spor for at åbne dækslet. Træk håndtaget mærket med "Brake Release" ned.

Find klistermærket over hullet til manuel nødsænkning. Lav et hul i, eller fjern klistermærket, og indsæt værktøjet. Drej mod uret for at sænke løftebæltet. Det anbefales, at der bruges en boremaskine.



Serviceeftersyn er IKKE påkrævet hvis:

- 1) Nødsænkingsmekanismen er bevidst anvendt uden at Air har været defekt, og
- 2) Løftebåndet ikke er skadet
- 3) Enheden fungerer normalt

"Brake Release" funktionen bidrager til at gøre nødsænkingsproceduren mindre kraftkrævende.

Hvis nødsænkingsmekanismen har været anvendt på grund af en defekt i personløfteren, skal den sendes til serviceeftersyn.

Elektronik

Transport- og driftsforhold

Transport og opbevaring

Ved længere tids opbevaring anbefales det, at nødstopknappen er aktiveret (trukket ud). Personløfteren kan opbevares og transporteres ved temperaturer mellem -25 - 70 °C.

Drift

Personløfteren er designet til anvendelse ved rumtemperatur (+5 til +40 °C).

Lufttryk: 70 - 106 kPa

Relativ fugtighed: 15 - 93 %

Efter opbevaring eller transport ved andre temperaturer skal personløfteren efterlades i et rum med en passende temperatur, indtil den får en sikker driftstemperatur.



Medicinsk elektrisk udstyr kræver særlige forholdsregler angående elektromagnetisk kompatibilitet (EMC). Bærbart eller mobilt radiokommunikationsudstyr kan påvirke det medicinske elektriske udstyr, og skal holdes på mindst 25 cm afstand fra personløfterens elektronik.

Batterier

Molift Air har en 26,4 V NiMH-batteripakke. Batteriet har en forventet levetid på ca. 500 ladecykler.



Genoplad batteriet ved modtagelsen og derefter hver sjette måned for at undgå batterisvigt.



Brugte batterier skal bortskaffes som særligt affald iht. lokal lovgivning og lokale regler. Bortskaf ikke med det almindelige affald.



Batterier skal oplades fuldt og aflades helt et par gange for at få fuld kapacitet. Følg også denne procedure, hvis personløfteren ikke har været anvendt i en længere periode (3-4 uger).

Batteri- og serviceindikator

Personløfteren har to indikatorer.



○ Skruenøglesymbol/serviceindikator

○ Batterisymbol/batteriindikator

Det elektriske system har en strømsparefunktion, som vil slukke for det elektriske system efter ti minutters inaktivitet. Alle lamper slukkes. Systemet aktiveres ved at trykke på en af betjeningsknapperne.

Batterilyd

Batteriindikatoren lyser og udsender en lyd, når batteriet er ved at løbe tør for strøm og personløfteren skal lades op. Når dette sker, har personløfteren tilstrækkelig strøm til ét løft med maksimal belastning. Når batteriet er næsten løbet tør for strøm, er det kun muligt at sænke løftebæltet.

Servicelys

Personløfterens elektronik registrerer de løftede belastninger og antallet af løft. Efter en vis driftsperiode afgives der et signal for at angive, at service er påkrævet.

Servicelys	Tilstand
Intet lys	Strømbesparelse (standby)
Grøn	Klar til brug
Gul	Ordreservice
Rød	Udfør service
Rød + lyd	Udfør service øjeblikkeligt

Omfang af service

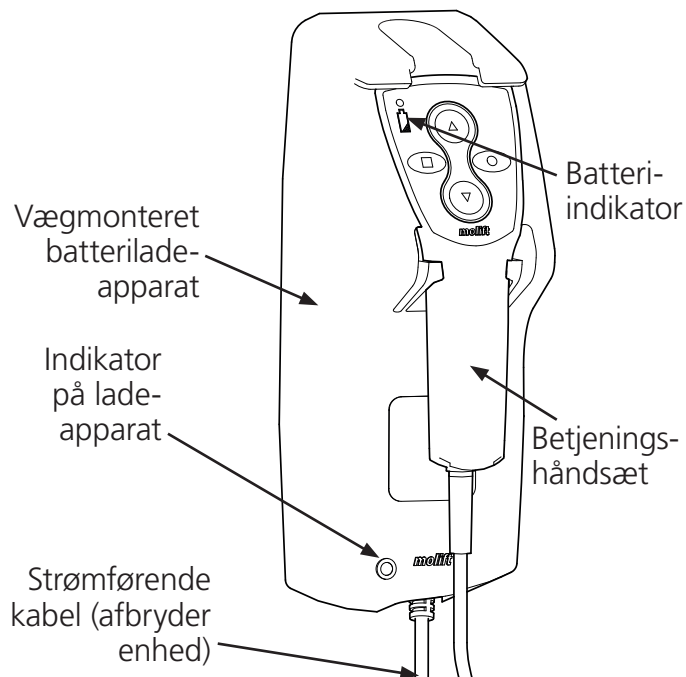
Service omfatter udskiftning af løftebæltet og inspektion og udskiftning af slidte dele. Dette skal udføres af autoriseret personale.

Service er nødvendig, når serviceindikatoren lyser rødt (beregnet 5.000 løft i SWL). Ellers er service nødvendig efter 5 år, hvis serviceindikatoren ikke har vist rødt endnu.

Opladning

Molift Air kan oplades på to måder:
Gennem betjeningshåndsettet med et vægmonteret batteriladeapparat eller gennem skinnen med skinneoplading.

Opladning via betjeningshåndsettet



Batteriladeapparat

Personløfteren oplades gennem betjeningssettet. Batteriladeapparatet skal monteres på en lodret vægoverflade tæt på en stikkontakt, mindst 120 cm over gulvet. Ladeapparatet skal anvendes uden for patientmiljøet. Ladeapparatet skal anbringes eller installeres på en måde, der giver uhindret adgang til afbrydelse af netledningen. Pas på ikke at beskadige netledningen. Ladeapparatet kan være tilsluttet stikkontakten hele tiden, og betjeningssettet skal placeres i ladeapparatkonsollen, når personløfteren ikke anvendes.

Ladeapparat til betjeningshåndsettet Nomad/AIR.
Varenr: 1240100

Indikator på ladeapparat

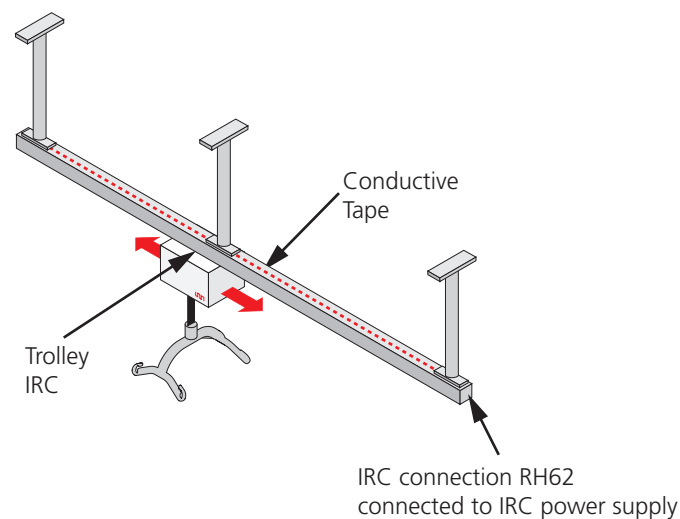
Beskrivelse af indikatoren på ladeapparatet:

Indikator på ladeapparat	Tilstand
Gul	Klar til brug, intet batteri tilsluttet
Gul	Initialisering
Rød	Hurtig opladning
Grøn/gul	Afslut opladning
Grøn	Langsom opladning
Rød/grøn	Fejl

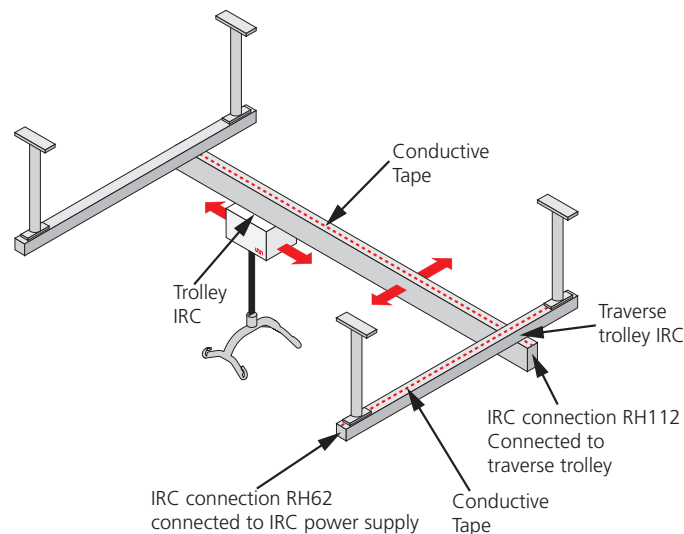
Skinneoplading (IRC – In Rail Charging)

Personløfteren oplades gennem et indbygget ladeapparat i løftemotoren, der sikrer konstant opladning gennem hele skinneresystemet.

Molift Air IRC har et indbygget ladeapparat, der er tilsluttet batteriet. Det skal installeres med IRC-vognen i et skinneresystem med elektrisk ledende tape. IRC-vognen er tilsluttet batteriladeapparatet i Molift Air IRC. IRC-vognen er altid i kontakt med den elektrisk ledende tape i skinnen. IRC-strømforsyningen er tilsluttet den elektrisk ledende tape gennem IRC-forbindelsen for enden af skinnen og leverer strøm til batteriladeapparatet i Molift Air IRC.



IRC passer både til enkeltskinneresystemer og tværgående skinneresystemer.



IRC Power Supply

Varenr: 2510119

Charger 2515 DC/DV (Part of Molift Air IRC)

Varenr.: 2510147

Flytning

Planlæg løfteoperationen på forhånd for at sikre, at den foregår så sikkert og ubesværet som muligt. Husk at arbejde ergonomisk korrekt. Vurdér risiciene, og tag notater. Assistenten er ansvarlig for brugerens sikkerhed.

Molift Air kan bruges med både 2- og 4-punkts ophæng til forskellige typer flytning; siddende, liggende eller ambulantly.

Brug af sejl

Det er vigtigt, at sejlet er blevet afprøvet på den enkelte bruger og til den tilsigtede løftesituation.



Læs brugervejledningen, før du bruger sejlet.



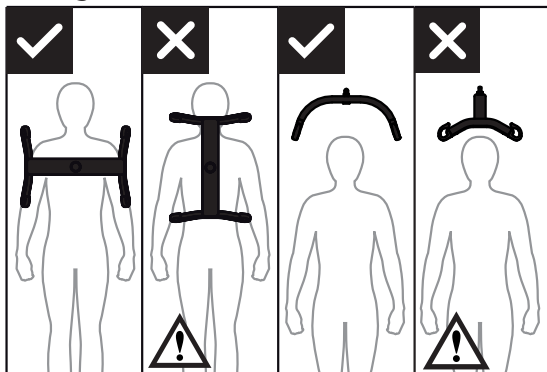
Brug ikke ødelagte eller nedslidte sejl.

Sejl fremstillet af andre producenter

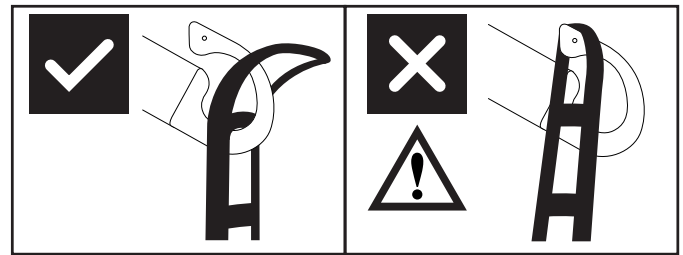
Vi anbefaler, at der kun bruges Etac Molift-sejl. Etac er ikke ansvarlig for fejl eller uheld, som måtte opstå ved brug af sejl fra andre producenter.

Løfte og sænke

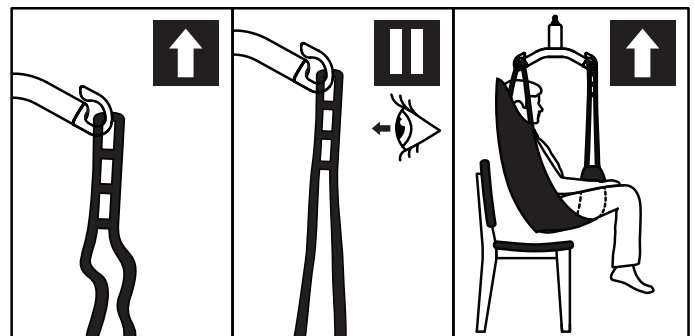
Når du flytter brugeren, skal du stå ved siden af den person, du løfter. Sørg for, at arme og ben ikke kommer i vejen for sæde, seng osv. Bevar øjenkontakten med brugeren, så vedkommende føler sig sikker.



4-punktsophænget skal altid anbringes på tværs af brugeren for at forhindre, at brugeren ved et uheld glider ud af sejlet.



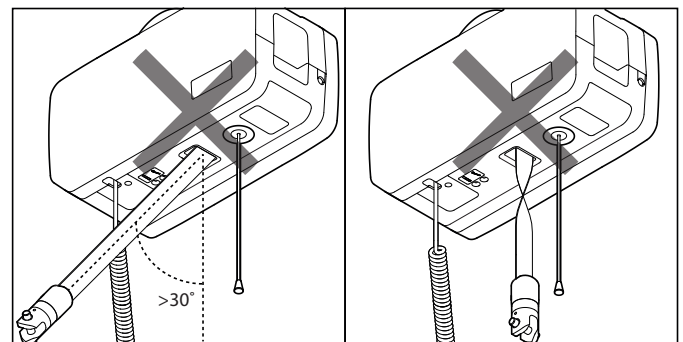
Udformningen af ophængets kroge forhindrer, at sejlet ved en fejl går løs, når det er monteret korrekt.



1. Kontrollér, at sejlet er tilpasset korrekt omkring brugeren, og at stropløkkerne er korrekt anbragt på ophængskroge.
2. Stræk sejlstropperne uden at løfte brugeren. Kontrollér, at alle fire løkker på sejlet er fastgjort korrekt, så brugeren ikke glider eller falder ud.
3. Løft brugeren, og udfør forflytningen.

Vinkelføler

Hejseværet har en retnings sikkerhedsfunktion, som forhindrer løft, hvis vinklen på løfteselen er for stejl.



Hvis højseværet ikke reagerer på betjenings sættets "op"-knap, kan det skyldes, at løfteselens vinkel er for stejl, eller at løftebæltet er snoet, og føleren er aktiveret.

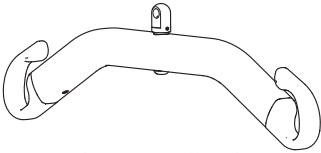
Tilbehør

Anbefalet ekstraudstyr og tilbehør til Molift Air.

Ophæng

Molift Air kan anvendes med 2- eller 4-punktsophæng.

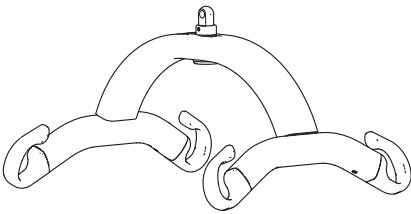
Aluminiumsophæng



2-punkts Small, aluminum, 350 mm,
Varenr.: 2530115

2-punkts Medium, aluminum, 450 mm,
Varenr.: 2530120

2-punkts Large, aluminum, 550 mm,
Varenr.: 2530125

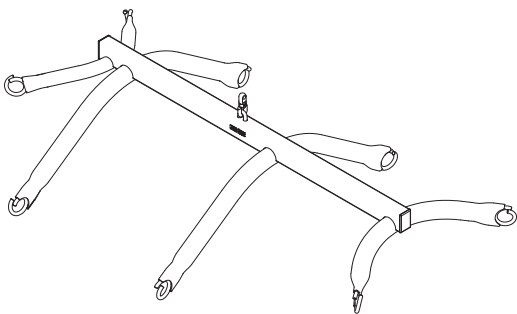


4-punkts Small, aluminum, 350 mm,
Varenr.: 2530210

4-punkts Medium, aluminum, 450 mm,
Varenr.: 2530211

4-punkts Large, aluminum, 550 mm,
Varenr.: 2530212

4-punkts X-Large, aluminum, 650 mm,
Varenr.: 2530213



8-point suspension for fabric stretcher, stål
Art. no.: 2140003

Vægt

Molift-vægtsæt (uden ophæng)

Varenr.: 1840000

Kan kombineres med alle kompatible Molift Air-ophæng. Vægten er en godkendt klasse III-vægt. Vægten kan også beregne BMI'et (Body Mass Index) med et enkelt tryk. Læs vejledningen som leveres sammen med vægten, før den tages i anvendelse.

Sejl

Etac Molift leverer et bredt udvalg af sejl til forskellige flytningstyper.

Etac Molift RgoSling serien er konstrueret til at blive kombineret med et 4-punkts løfteophæng, men sejlet kan også benyttes med et 2-punkts ophæng.

Kombinationslisten med den korrekte kombination af sejl og ophæng vises i brugervejledningen til sejl.

Rgosling Mediumback Padded (XS-XXL)

Rgosling Highback Padded (XS-XXL)

Rgosling Mediumback Net (XXS-XXL)

Rgosling Highback Net (XXS-XXL)

Rgosling Toilet Lowback (XXS-XXL)

Rgosling Toilet Highback (XXS-XXL)

Rgosling Amputee Mediumback (XXS-XXL)

Rgosling Amputee Highback (XXS-XXL)

Rgosling Ambulating Vest

Rgosling Comfort Highback (S-L)

RgoSling Fabric Stretcher

Tilbehør:

Rgosling Extension Loops

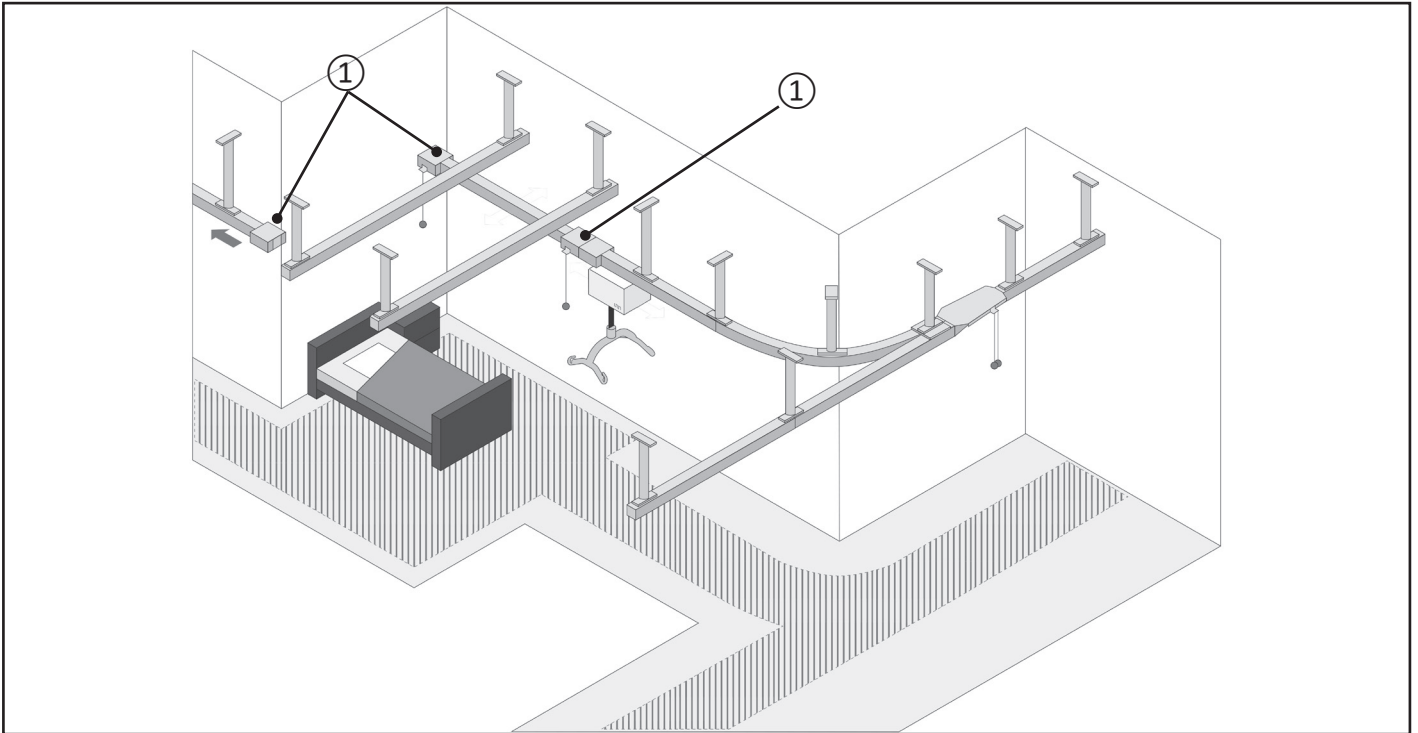
Varenr.: 1721600

Rgosling Ambulating Vest Groin strap (XXS-XL)

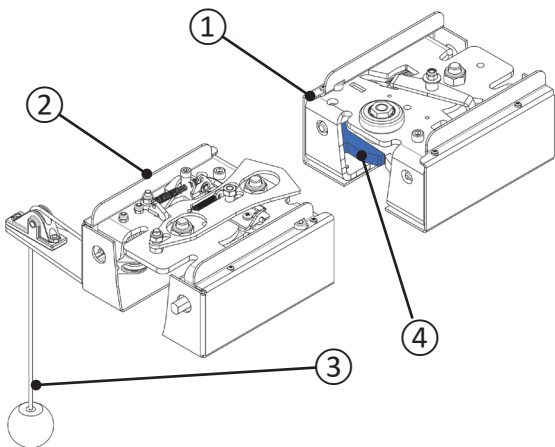
Varenr.: 17217XX

Forflytningskobling

Nogle skinnedsystemer har forflytningskoblinger ① monteret. Disse bruges til at forflytte brugeren fra ét skinnedsystem til et andet, for eksempel mellem to forskellige rum.

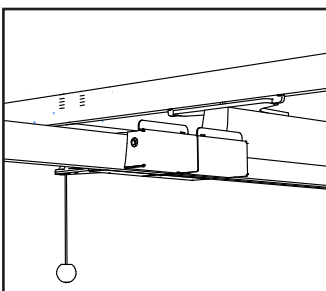


Komponenter

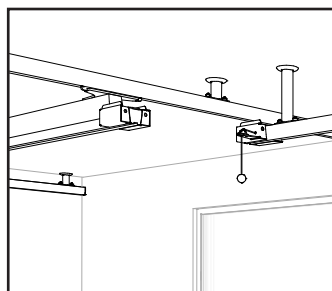


- ① Transition coupling unit
- ② Transition coupling unit with pulley
- ③ Pulley with knob
- ④ Gate (two pcs per unit)

States



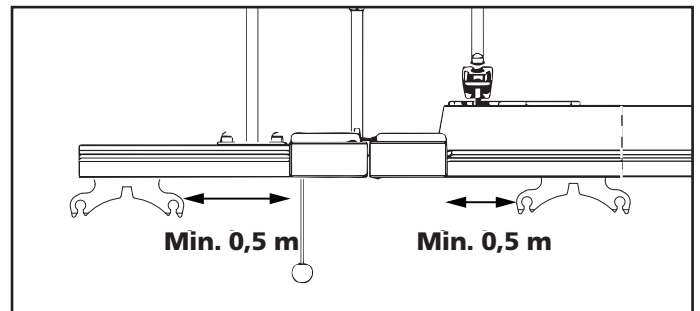
Tilkoblet



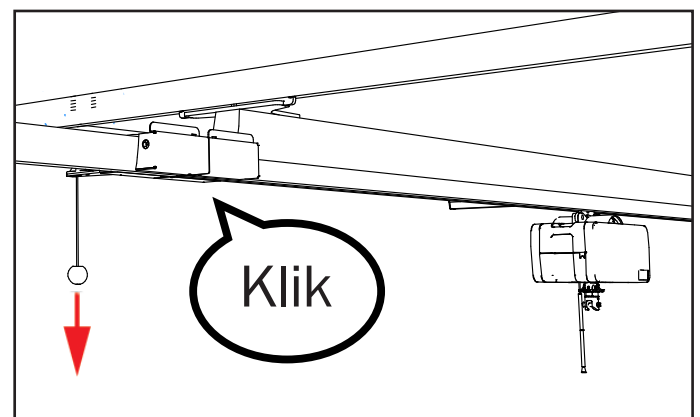
Frakoblet

Frakobling

Inden frakobling af forflytningskoblingen skal det sikres, at taljen er mindst 0,5 m fra forflytningskoblingsenheden.



Træk taljen ned, indtil den stopper. Du hører en lyd, der bekræfter frakobling.

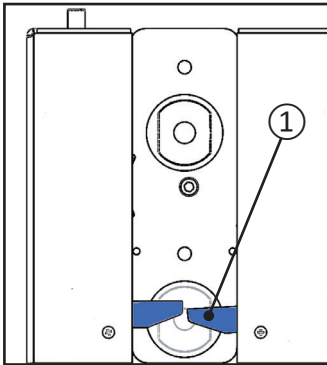


Forflytningskoblingen er nu frakoblet.

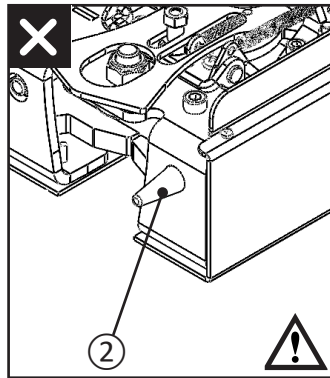
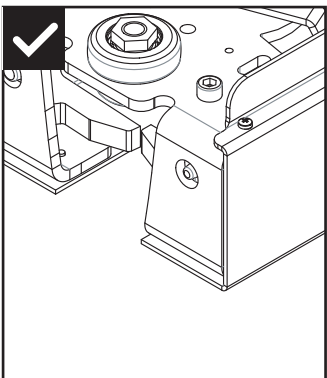
Forflytning – frakoblet forflytningskobling

Udfør ikke forflytning af brugeren, før du har kontrolleret følgende:

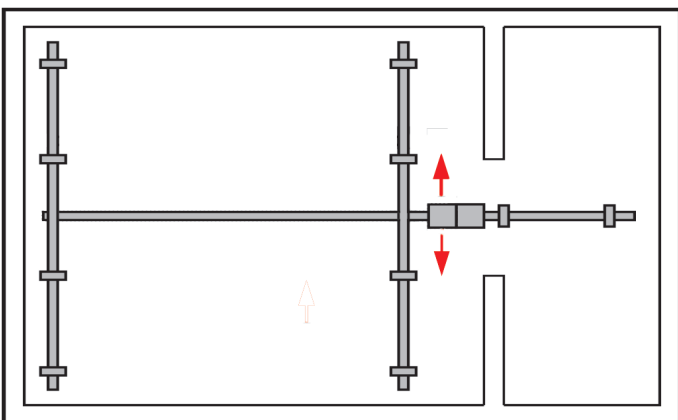
Begge porte ① er synlige (forflytningskoblingsenheden set nedefra).



Låsebolten ② må **ikke** være synlig, når koblingen er frakoblet.

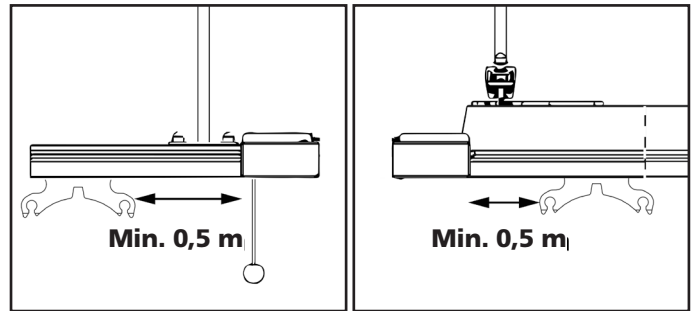


Skub tværskinnen i den ønskede retning.

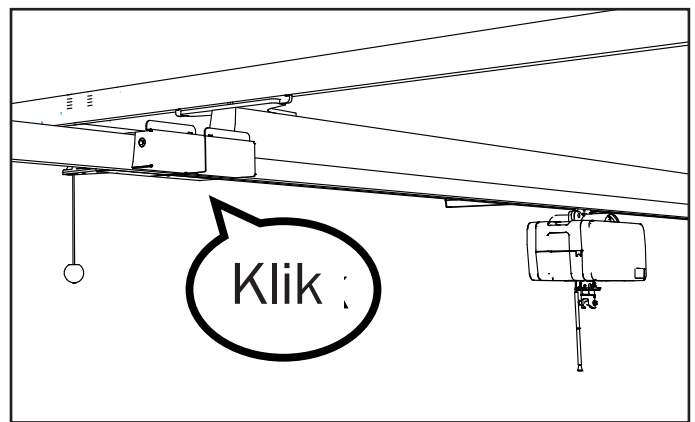


Tilkobling

Før forflytningskoblingerne tilkobles, skal det sikres, at taljen er mindst 0,5 m fra forflytningskoblingsenheden.



Skub tværskinnen mod den stationære skinne, så forflytningskoblingsenhederne tilkobles, og du hører en lyd.



Forflytning – tilkoblet forflytningskobling

Udfør ikke forflytning af brugeren, før du har kontrolleret, at forflytningskoblingsenhederne er låst helt sammen. Det må ikke være muligt at skubbe skinnerne fra hinanden med hånden. Brugeren kan nu forflyttes fra én skinne til en anden.

Vedligeholdelse

Rengøring og desinficering

Rengør personløfteren regelmæssigt. Rengør overfladerne med en fugtig klud med et pH-neutralt rengøringsmiddel. Brug ikke opløsningsmidler eller stærke væsker, da dette kan ædelægge personløfterens overflader. Til desinficering, når nødvendigt: Brug isopropylalkohol. Undgå slibende rengøringsprodukter. Kontrollér nødstop og nødsænkning efter rengøring. Personløfteren må ikke udsættes for rindende vand.



Kontrollér, at du ikke beskadiger eller fjerner mærkater under rengøringen.

Fornyelse

Følg rengørings- og installationsproceduren, udfør regelmæssig inspektion, og brug tjeklisten efter installation for at holde personløfteren i god stand.

Genbrug

Vejledningen om genbrug viser, hvordan du bortskaffer produktet korrekt. Du kan finde denne vejledning på www.etac.com.

Reservedele

Reservedelsliste fås ved henvendelse.

Periodisk inspektion

Omfang af periodisk inspektion

Periodisk inspektion er en visuel undersøgelse (især af hejseværkets vægtbærende struktur og løftmekanisme med fastgørelser, bremses, kontroller, sikkerhedsenheder og personbærende enheder) iht. den regelmæssige inspektionsrapport for Molift Air. Du kan finde denne vejledning på www.etac.com.

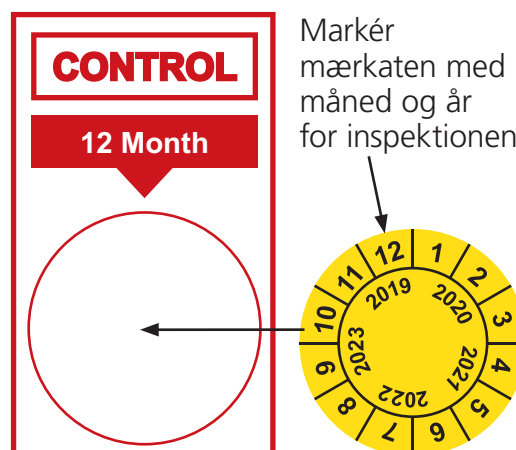
Den periodiske inspektion skal udføres mindst én gang om året og hyppigere, hvis det kræves af de lokale myndigheder. Inspektionen skal udføres af servicepersonale, som er godkendt af Etac. Kontakt Etac for uddannelse og godkendelse eller anbefaling af en godkendt servicepartner.

Under den periodiske inspektion skal inspektøren udfylde en inspektionsrapport for Molift Air. Rapporterne skal opbevares af den eller de personer, som er ansvarlige for at servicere hejseværket. Hvis inspektionen afslører defekter og skader, skal ejeren underrettes, og der skal sendes en kopi af rapporten til Etac.



Hvis der er fare for sikkerheden, skal hejseværket øjeblikkeligt tages ud af drift, tydeligt mærkes med "ude af drift" og må ikke anvendes, før det er repareret

Når den periodiske inspektion er afsluttet af inspektøren, skal hejseværker markeres med en mærkat på kontrolmærkaten, som viser den dato, hvorpå den næste periodiske inspektion skal udføres. Kontrolmærkaten findes på indersiden af sidebetrækket, og den vil angive, hvornår næste service skal udføres.



Fejlfinding

Symptom	Mulig årsag/udbedring
Personløfteren reagerer ikke på betjeningsættets handling	<p>Nødstop er aktiveret. Deaktiver det ved at trykke knappen ind.</p> <p>Personløfterens elektronik er overophedet. Vent på, at den køler ned.</p> <p>Betjeningsættet er ikke tilsluttet korrekt. Åbn betrækket, og tilslut betjeningsættet korrekt. Betjeningsættet, stikket eller ledningen kan være i stykker og skal udskiftes.</p>
Personløfteren reagerer ikke på betjeningsættets op-knap	Løfteremmens vinkelsensor er aktiveret. Justér løfteremmen, eller flyt hejseværket for at mindske løfteremmens vinkel.
Ved brug af elektrisk nødsænkning bevæger løftebåndet sig opad	Løftebåndet er helt ude og er blevet snoet den forkerte vej. Brug manuel nødsænkning. Send løfteren til service.



Etac A/S
Parallevej 3
DK-8751 Gedved
www.etac.com

molift[®]
by Etac