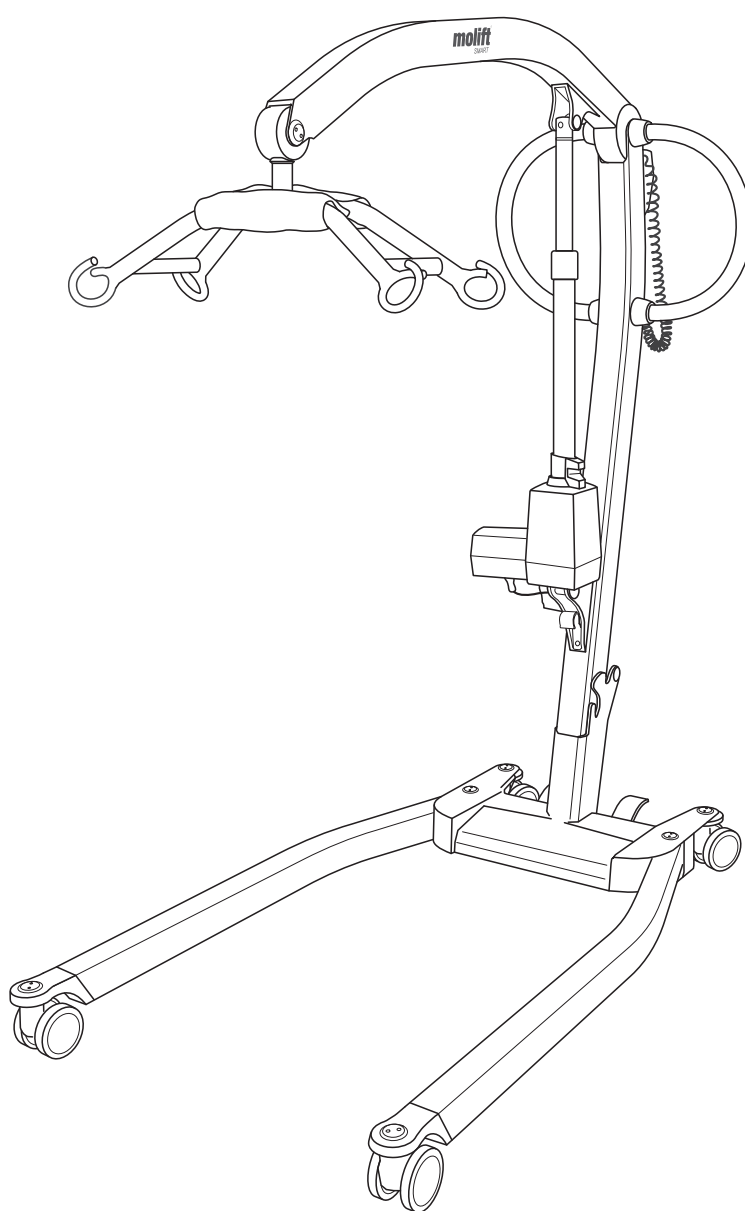


Molift Smart 150

DA - Brugervejledning

molift[®]
a part of Etac

BM09210 Rev. F 2016-04-01



Dansk vejledning

Indhold

Molift Smart 150	2
Personløfterens komponenter:	2
Om Molift Smart 150	2
Generelt	3
Overensstemmelseserklæring	3
Betingelser for anvendelse	3
Garanti	3
Produktidentifikation	3
Tekniske data	4
Samling	5
Batteri og betjeningshåndsat	5
Folding	5
Tjekliste efter samling	5
Sådan anvendes Molift Smart 150	6
Før brug	6
Betjeningshåndsat	6
Sikkerhedsanordninger	7
Styr	7
Bremses	7
Nødstop / nødsænkning	7
Elektronik	8
Transport- og driftsforhold	8
Batteri	8
Batteri- og serviceindikator (LED)	8
Omfang af service	8
Opladning	9
Flytning	10
Brug af sejl	10
Løfte og sænke	10
Flytning	11
Nedsænkning til siddende stilling	11
Tilbehør	12
Sejl	12
Transport/opbevaring	12
Vedligeholdelse	13
Rengøring og desinfektion	13
Fornyelse	13
Genbrug	13
Reservedele	13
Periodisk inspektion	13
Omfang af periodisk inspektion	13
Fejlfinding	14

Vigtigt

Denne brugervejledning indeholder vigtige sikkerhedsinstruktioner og oplysninger vedrørende anvendelse af personløfteren og tilbehøret.

I vejledningen er brugeren den person, der bliver løftet. Hjælperen er den person, der betjener personløfteren.



Advarsel!

Dette symbol angiver vigtige oplysninger angående sikkerhed. Følg disse instruktioner nøje.



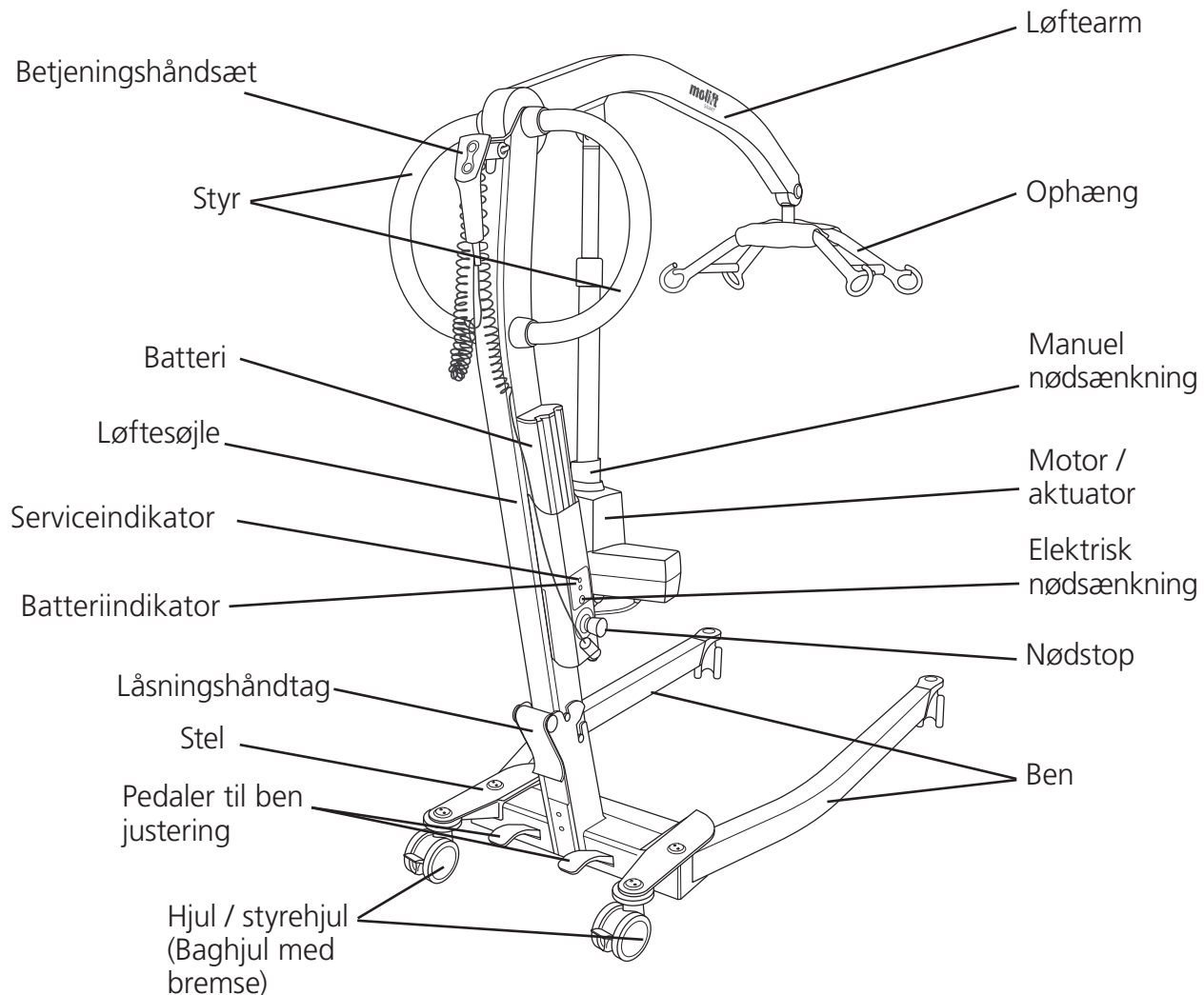
Læs brugervejledningen inden brug!

Det er vigtigt, at du fuldt ud forstår indholdet i brugervejledningen, før du forsøger at bruge udstyret.

Besøg www.etac.com for at downloade dokumentationen for at sikre, at du har den nyeste version.

Molift Smart 150

Personløfterens komponenter:



Om Molift Smart 150

Molift Smart 150 er en mobil løfteanordning, som er beregnet til at løfte og flytte en person fra/ til seng, gulv, stol, kørestol eller toilet med et sejl. Løfteanordningen er fremstillet af letvægtsmaterialer, har styrehjul og en elektrisk aktuator og er batteridrevet. Den har elektrisk indstillelige ben og en løftekapacitet på 150 kg (330 pund).

Den er ideel til hospitaler og plejehjem, men kan også bruges i private hjem. Løfteanordningen må kun benyttes til flytning over korte afstande, som for eksempel imellem en stol og en seng eller til et badeværelse/toilet, og er ikke beregnet til transport over længere afstande.

Generelt

Overensstemmelseserklæring



Molift Smart 150 og det relaterede tilbehør, der er beskrevet i denne operatørvejledning, er CE-mærket iht. EU-rådets direktiv 93/42/EØF om medicinsk udstyr, klasse 1, og er blevet testet og godkendt af en tredjepart iht. standarderne IEC 60601-1, IEC 60601-1-2 og NS-EN ISO 10535:2006.

Betingelser for anvendelse

Der er altid en vis risiko ved løft og flytning af en person, og det er kun uddannet personale, som må anvende det udstyr og tilbehør, der er beskrevet i denne brugervejledning.

Modifikationer og anvendelse af komponenter fra andre producenter.

Vi anbefaler, at der udelukkende anvendes Molift-komponenter og -reservedele. Overensstemmelseserklæringen vil ikke længere være gyldig, og Etacs garantiforpligtelse bortfalder, hvis der foretages nogen form for modifikationer på produktet. Etac er ikke ansvarlig for fejl eller uheld, som måtte opstå ved brug af komponenter fra andre producenter.



Kun certificeret personale må åbne løfteanordningen eller tilbehøret for at udføre service eller reparation. Der er risiko for personskade fra roterende dele og elektrisk stød.

Personløfteren er ikke beregnet til at blive betjent af den person, der bliver løftet.

Garanti

2 års garanti på fejl i de fabrikerede dele og materialerne i vores produkter.
Se www.etac.com for vilkår og betingelser

Produktidentifikation

Produktmærkat

Produktmærkatens stregkode indeholder varenummer, serienummer og produktionsdato.



Type BF patientdel



CE-mærket



Se brugervejledning



Kun til indendørs brug



Må ikke bortskaffes med almindeligt affald



Nødsænkning



Servicelys



Batterily



Bemyndigede organs mærke

Advarselmærkater og -symboler

Symboler, som bruges i produktet, beskrives her nærmere:

Technical data

Sikker arbejdsbelastning (SWL, Safe Working Load):

150 kg (330 lbs)

Enhedens vægt:

Ekskl. batteri: 25 kg / inkl. batteri: 25,8 kg

Batteri:

Art: 0541000
14.4 V NiMH 2.6 Ah

Batterioplader:

100-240 V AC, 50-60 Hz
0,9 A output

Løfthastighed:

50,7 mm/sek. (1.99 tommer/sek.)
med 75kg (165 pund) belastning

Beskyttelsesklasse:

Betjeningshåndsat IP24
Løftemotor IP24

Maksimum A-vægtet lydstyrkeniveau:

$L_{WA} = 49,4 \text{ dB}$

Knap til betjeningskraft:

Knapper på håndsettet: 3,4 N

Materiale:

Aluminium, plastik, stål

Motor:

Løftemotor/aktuator: 12 V DC

Drejediometer:

1320 mm (52 tommer)

Antal løft med fuldt opladet batteri:

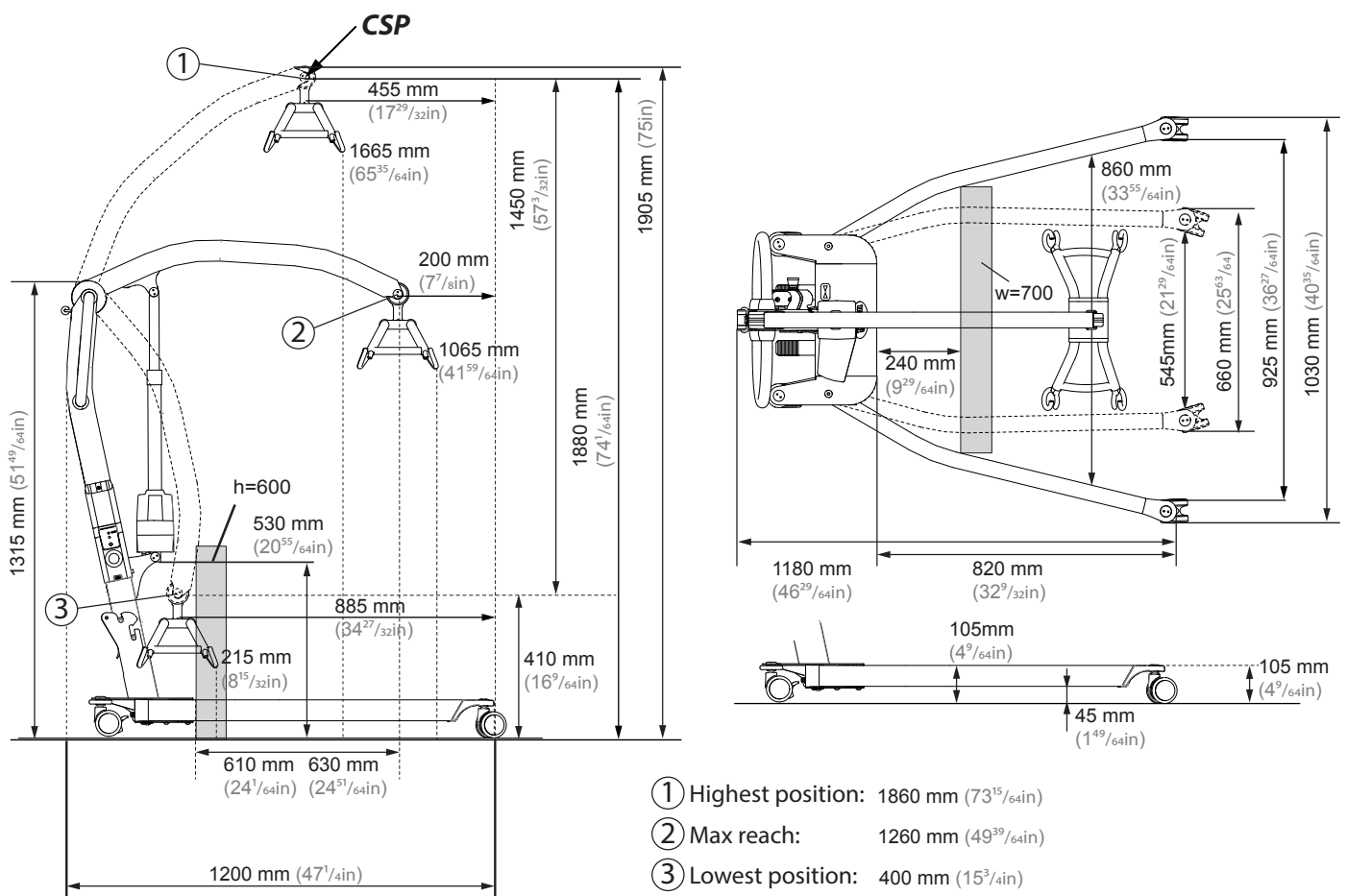
40 løft (75 kg / 165 pund,
50 cm / 20 tommer)

Forventet levetid:

Personløfteren har en forventet levetid på
30.000 løft ved sikker
arbejdsbelastning eller 10 år.

Målinger foldet (LxBxH):

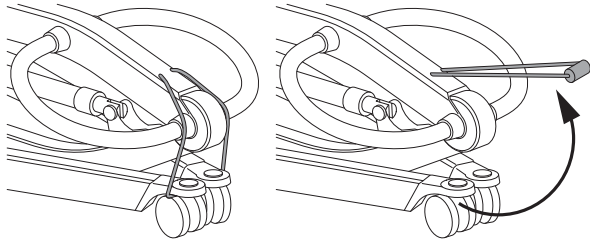
1160 x 475 x 355mm (45.66 x 18.7 x 14")



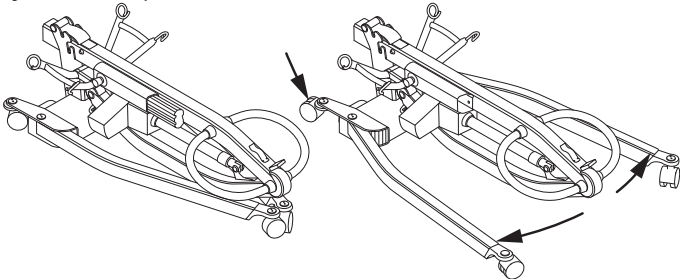
Samling

Oplad batteriet. Batteriet må ikke befinde sig i batteriholderen på løftesøjlen under opstilling eller sammenfoldning.

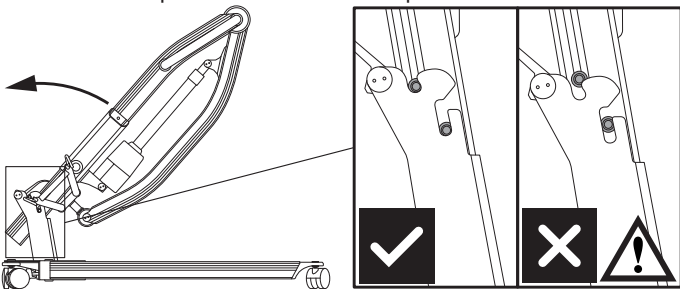
Assembly



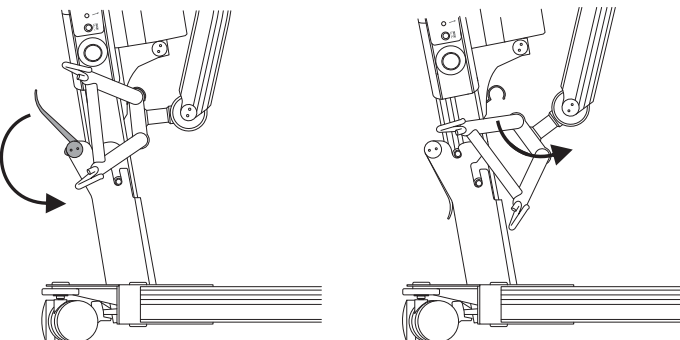
Fjern transportelastikken.



Aktivér bremsen på de bageste hjul ved at træde det venstre pedalsæt ned. Klap benene ud.



Løft løftesøjlen op, og skyd den ned i beslaget på chassiset. Sørg for, at den kommer til at sidde helt nede i bunden af chassiset.

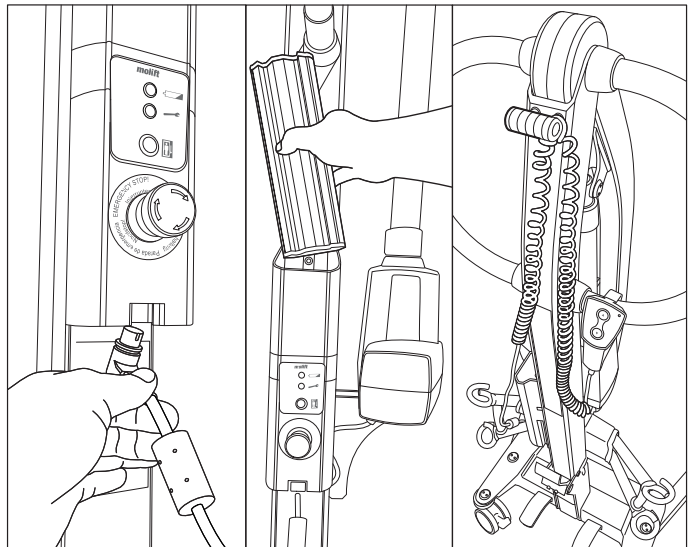


Løftesøjlen skal fastgøres med låsehåndtaget på bagsiden af chassiset. Træk ophænget ud af transportkrogen



Pas på ikke at få ben/arme/hænder i klemme imellem delene under opstilling/sammenfoldning af løftesøjlen.

Batteri og betjeningshånd sæt



1. Tilslut betjeningshåndsettet til bunden af batteriholderen.
2. Indsæt batteriet med terminalerne nedad.
3. Træk elastikken ud, og før betjeningshåndsettet igennem. Træk et stykke af kablet igennem, så betjeningshåndsettet ikke falder på gulvet, hvis det tabes.

Foldning (transporttilstand)

Kør løftearmen hele vejen ned, og fjern batteriet. Fold personløfteren sammen i den modsatte rækkefølge i forhold til opstillingen. Fastgør ophænget i krogen igen.

Det er muligt at dele løfteren i to separate dele ved at løfte søjlen helt ud af chassiset.

Tjekliste efter samling



Brug ikke produktet, før du har kontrolleret alle punkterne på nedenstående tjekliste.

Brug denne tjekliste til at bekræfte, at personløfteren er korrekt installeret og kan betjenes korrekt og sikkert, før den tages i brug.

- Kontrollér, at løftearmen, løftesøjlen og ophænget er korrekt fastgjort, og at der ikke er nogen løse dele på personløfteren.
- Kontrollér, at batteriet er ladet op (ingen lysende lamper i batteriindikatoren).
- Kontrollér, at personløfteren ikke har synlige skader eller andre fejl.
- Udfør en løftning med belastning (ca. 50 kg)

Sådan anvendes Molift Smart 150

Generelle sikkerhedsforanstaltninger

Brug kun tilbehør og sejl, der er justeret, så de passer til brugeren, typen af handicap, størrelsen, vægten og typen af forflytning.

Forhold mellem arbejdspauser/driftsperiode.

Molift Smart 150 må ikke køre i mere end 2 minutter ad gangen (med maksimal belastning). Herefter skal der holdes en pause på mindst 18 minutter. Driftsperiode 10 %. (Intermittens iht. standarden ISO-EN 10535)

Sikker arbejdsbelastning (SWL)

Personløfteren er mærket med sikker arbejdsbelastning (SWL, Safe Working Load)



Den laveste SWL skal altid overholdes, hvis der er forskel på den sikre arbejdsbelastning (SWL) på løfteren, ophænget og kropstøtteenheden



Molift-løftere må kun anvendes til løftning af personer. Anvend aldrig personløfteren til at løfte eller flytte nogen form for genstande.

Før brug / Dagligt eftersyn / Månedligt

Inspektion, som skal udføres dagligt eller før anvendelse:

- Kontrollér, at personløfteren ikke har synlige skader, fejl eller skævheder
- Kontrollér, at batteriindikatoren ikke lyser, og at serviceindikatoren lyser grønt
- Kontrollér, at hjulene ruller frit, og at personløfteren er let at manøvrere med

Inspektion, som skal udføres månedligt:

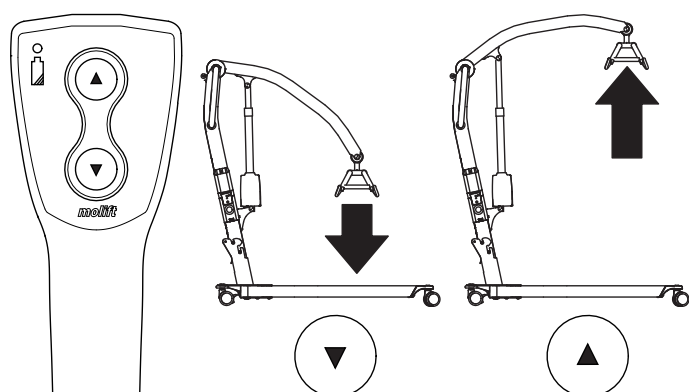
- Afprøv alle personløfterens funktioner, og kontrollér, at personløfteren ikke afgiver unormale lyde
- Test nødstopknappen og nødsænkningen

Hvis der er fejl eller defekter, skal personløfteren tages ud af drift og markeres med "i uorden".

Betjeningshåndsræt

Betjeningshåndsrættet har 2 knapper, én til at løfte og en anden til at sænke løftearmen. Betjeningshåndsrættet har en indikator, der lyser, når batteriet er ved at løbe tør for strøm, og batteriet skal genoplades.

Betjeningshåndsræt med 2 knapper
Art. no. 0440002



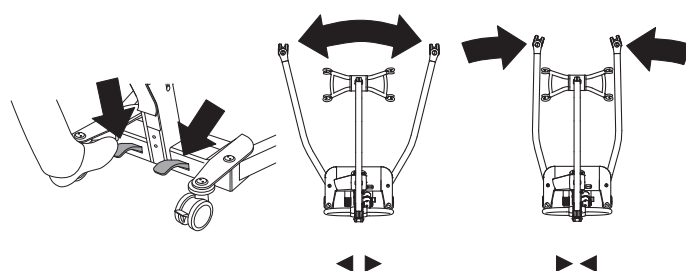
Løftearm - op / ned:

NB! Personløfteren er mest ustabil i øverste position.

Ben - ind / ud:

NB! Spredning af benene giver øget stabilitet og bedre adgang til stol eller toilet.

Mekanismen til udfoldning af støttebenene er mekanisk og betjenes med to pedaler. Den ene pedal kører benene indad, mens den anden kører dem udad. Træd på den valgte pedal for at køre benene ud- eller indad.



Sikkerhedsanordninger

Molift Smart 150 er udstyret med flere sikkerhedsanordninger, som har til formål at forebygge udstyrs- og personskade i tilfælde af forkert brug.

Personløfteren har en overbelastningssensor, som forhindrer betjening af personløfteren, hvis belastningen overskrider SWL.

Løftearmen er hængslet for at forebygge, at brugeren kommer i klemme i armen eller ophænget. Aktuatorens vil ikke yde nogen kraft, når den bevæger sig nedad.

Benene foldes sammen under transporten for at gøre løfteren så lille som muligt. Når personløfteren samles, skal benene køres ud i arbejdsstillingen. Løftesøjlen kan ikke fastgøres i beslaget, hvis benene ikke er flyttet væk fra transportstillingen - en særlig sikkerhedsanordning sørger for dette.

Elektronikken slås fra, hvis den overophedes. Vent med at bruge personløfteren igen, til den er kølet ned.

Styr til at skubbe/trække

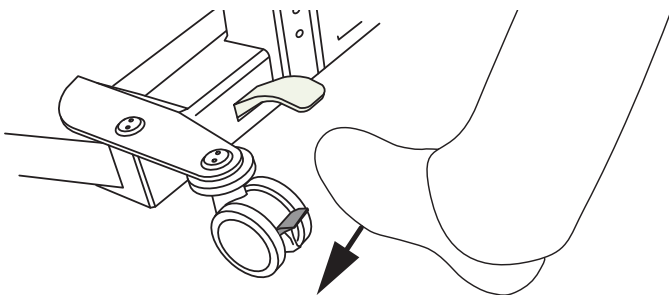
Brug styret til at flytte personløfteren.



Der må ikke skubbes til eller trækkes i brugeren, løftearmen eller aktuatoren. Dette kan forårsage ustabilitet, og personløfteren kan vælte.

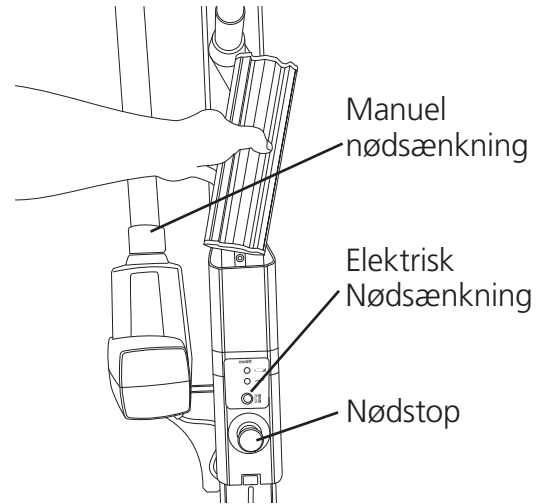
Personløfteren må kun anvendes til bevægelse over korte afstande. Den er ikke en erstatning for en kørestol eller lignende.

Bremser



De bageste hjul/styrehjul er forsynet med bremses. Træd på bremserne for at låse dem. Skub opad for at slippe dem.

Nødstop/nødsænkning



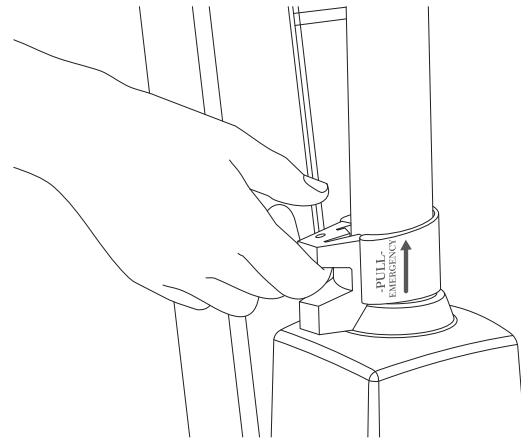
Nødstop

Nødstopknappen afbryder strømmen, når den trykkes ind. Drej den med uret for at nulstille den (kan betjenes, når den grønne ring er synlig).

Elektrisk Nødsænkning

Tryk på knappen til elektrisk nødsænkning for at sænke løftearmen. Den elektriske nødsænkning fungerer ikke, når nødstop er aktiveret.

Manuel nødsænkning



Træk håndtaget på aktuatoren opad for at starte nødsænkningen, og løftearmen bevæger sig nedad, hvis den er under belastning. Sænkningshastigheden øges, jo højere håndtaget trækkes op. Slip håndtaget forsigtigt. Hvis håndtaget slippes for hurtigt, kan det forårsage personskade eller beskadige personløfteren.

Den manuelle nødsænkning på aktuatoren må kun anvendes, når den elektriske nødsænkning ikke virker.

Elektronik

Transport- og driftsforhold

Transport og opbevaring

Ved længere tids opbevaring anbefales det, at nødstopknappen aktiveres (trykkes ind). Personløfteren kan opbevares og transporteres ved temperaturer mellem -25 - 70 °C.

Drift

Personløfteren er designet til anvendelse ved rumtemperatur (+5 til +40 °C).

Lufttryk: 70 - 106 kPa

Relativ fugtighed: 15 - 93 %

Efter opbevaring eller transport ved andre temperaturer skal personløfteren efterlades i et rum med en passende temperatur, indtil den får en sikker driftstemperatur.



Medicinsk elektrisk udstyr kræver særlige forholdsregler angående elektromagnetisk kompatibilitet (EMC). Bærbart eller mobilt radiokommunikationsudstyr kan påvirke det medicinske elektriske udstyr og skal holdes på mindst 25 cm (10 tommer) afstand fra personløfterens elektronik.

Batteri

Molift Smart 150 er forsynet med et 14,4 V 2,6Ah NiMH-batteri. Batteriet har en forventet levetid på ca. 500 opladninger.



Brugte batterier skal bortskaffes som særligt affald iht. lokal lovgivning og lokale regler. Må ikke bortskaffes med almindeligt affald



Batterier skal oplades helt og aflades fuldstændigt et par gange, før der opnås fuld kapacitet. Følg også denne procedure, hvis personløfteren ikke har været anvendt i en længere periode (4 uger eller mere)

Batteri- og serviceindikator (LED)

Personløfteren har to indikatorlys på batteriholderen.

	Serviceindikator
	Batteriindikator

Det elektriske system har en strømsparefunktion, som slukker det elektriske system efter ti minutter uden aktivitet. Alle lamper slukkes. Systemet aktiveres ved at trykke på en af betjeningsknapperne

Batteriindikator (LED)

Batteriindikatoren (LED) tændes og udsender en lyd, når batteriet er ved at løbe tør for strøm, og personløfteren skal lades op. Når dette sker, har personløfteren tilstrækkelig strøm til ét løft med maksimal belastning. Når batteriet er næsten løbet tør for strøm, er det kun muligt at sænke løftearmen.

Serviceindikator

Personløfterens elektronik beregner og registrerer antal udførte løft.

Efter en vis driftsperiode afgives der et signal for at angive, at service er påkrævet.

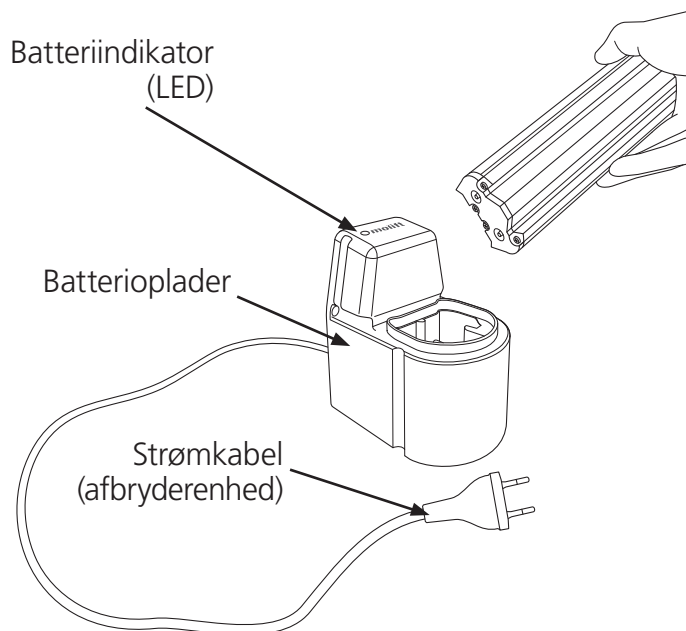
Serviceindikator	Tilstand
Intet lys	Strømbesparelse (standby)
Grøn	Klar til brug
Gul	Bestil service
Rød	Udfør service
Rød + lyd	Udfør service øjeblikkeligt

Omfang af service

Service omfatter udskiftning af løftmotoren og inspektion/udskiftning af slidte dele. Dette skal udføres af autoriseret personale.

Service er nødvendig, når serviceindikatoren lyser rødt (beregnet 10.000 løft i vægklasse 4).

Opladning



Batterioplader

Batteriopladeren kan anvendes på en bordoverflade eller monteres på en lodret vægoverflade tæt på en stikkontakt, mindst 120 cm over gulvet. Opladeren skal anvendes uden for patientmiljøet. Opladeren skal anbringes eller installeres på en måde, der giver uhindret adgang til afbrydelse af netledningen. Pas på ikke at beskadige netledningen. Opladeren kan forblive tilsluttet til strømodtaget.

Batterioplader 12-24V
Art. no. 1340100
PowerPac 14,4 V NiMH
Art. no. 0541000

Opladerindikator

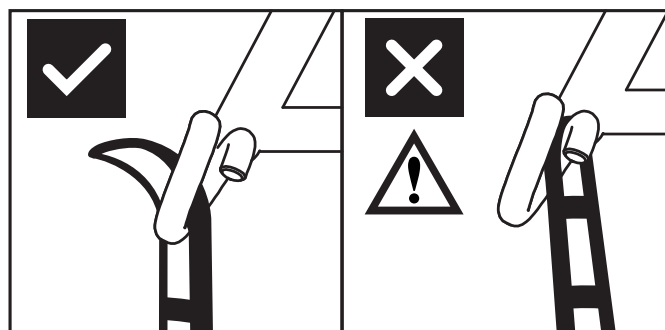
Beskrivelse af batteriindikatoren (LED):

LED	Tilstand
Gul	Klar til brug, intet batteri tilsluttet
Gul	Initialisering
Rød	Hurtig opladning
Grøn/gul	Afslut opladning
Grøn	Langsom opladning
Rød/grøn	Fejl

Flytning

Planlæg løfteoperationen på forhånd for at sikre, at den foregår så sikkert og ubesværet som muligt. Husk at arbejde ergonomisk korrekt. Vurdér risiciene, og tag notater. Hjælperen er ansvarlig for brugerens sikkerhed.

Molift Smart 150 er udstyret med 4-punkt-sophæng til forskellige typer forflytninger; sidende, liggende eller ambulantly.



Udformningen af ophængets kroge forhindrer, at sejlet ved en fejl går løs, når det er monteret korrekt.

Brug af sejl

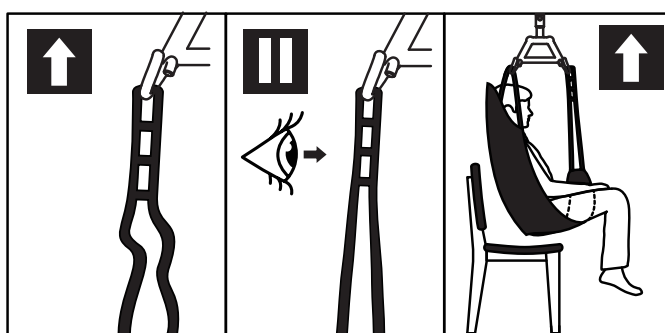
Det er vigtigt, at sejlet er blevet afprøvet på den enkelte bruger og til den tilsigtede løftesituation.



Læs brugervejledningen, før du bruger sejlet.



Brug ikke ødelagte eller nedslidte sejl.

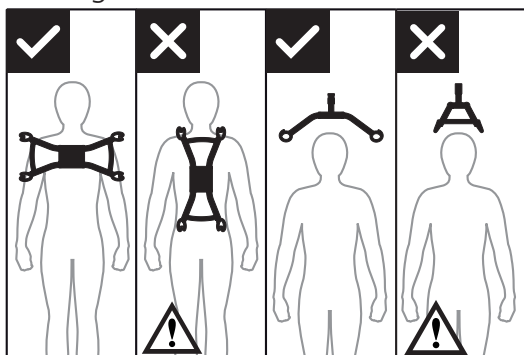


Sejl fremstillet af andre producenter

Vi anbefaler, at der kun bruges Molift-sejl. Etac er ikke ansvarlig for fejl eller uheld, som måtte opstå ved brug af sejl fra andre producenter.

Løfte og sænke

Når du flytter brugeren, skal du stå ved siden af den person, du løfter. Sørg for, at arme og ben ikke kommer i vejen for sæde, seng osv. Bevar øjenkontakten med brugeren, så vedkommende føler sig sikker.



4-punktsophænget skal altid anbringes på tværs af brugeren for at forhindre, at brugeren ved et uheld glider ud af sejlet.

1. Kontrollér, at sejlet er tilpasset korrekt omkring brugeren, og at stropløkkerne er korrekt anbragt på ophængskroge.
2. Stretch the sling straps without lifting the user. Ensure that all four loops of the sling are securely fastened to avoid the user slipping or falling.
3. Løft brugeren, og udfør flytningen.

Flytning



Forsøg at placere brugeren så lavt som muligt (helst med fødderne hvilende på stellet), når personløfteren flyttes med brugeren i den. På denne måde er tyngdepunktet lavt og risikoen for ustabilitet mindre.



Løft aldrig brugeren højere end det, der er nødvendigt for at kunne udføre løftet. Husk, at hjulene på en mobil personløfter IKKE må låses.



Efterlad aldrig en bruger uden opsyn i en løftesituation.

Vær forsigtig under flytningen, da brugeren kan svinge ved drejninger, stop og start. Vær forsigtig ved manøvrering tæt på møbler for at forhindre, at brugeren støder ind i noget.



Personløfteren må ikke anvendes til at løfte eller flytte brugere på skrånende flader.

Undgå tæpper med lang luv, høje dørtrin, ujævne overflader eller andre forhindringer, der kan blokere hjulene. Personløfteren kan blive ustabil, hvis den tvinges hen over sådanne hindringer, hvilket øger risikoen for, at den vælter.

Nedsænkning til siddende stilling

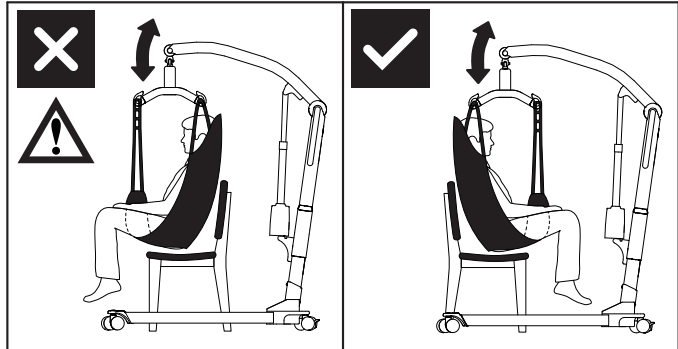


Når brugeren overføres til siddende stilling, kan følgende teknikker anvendes, når brugeren sænkes så langt tilbage i sædet som muligt:

- A Placér brugeren ved hjælp af styret
- B Skub forsigtigt på brugerens knæ
- C Vip sædet tilbage



Brugeren skal vende hen mod løfteren ved løft eller sænkning fra eller til en stol.



Tilbehør

Anbefalet ekstraudstyr og tilbehør til Molift Smart 150.

Sejl

Etac leverer et bredt udvalg af sejl til forskellige flytningstyper.

Etac Molift RgoSling serien er konstrueret til at blive kombineret med et 4-punktsophæng (kan også benyttes med et 2-punktsophæng).

Kombinationslisten med den korrekte kombination af sejl og ophæng vises i brugervejledningen til sejl.

Sejlserien leveres i størrelserne XXS – XXL, i polyester og polyesternet.

RgoSlings:

Rgosling Mediumback Padded (XS-XXL)

Rgosling Highback Padded (XS-XXL)

Rgosling Mediumback Net (XXS-XXL)

Rgosling Highback Net (XXS-XXL)

Rgosling Toilet Lowback (XXS-XXL)

Rgosling Toilet Highback (XXS-XXL)

Rgosling Ampu Mediumback (XXS-XXL)

Rgosling Ampu Highback (XXS-XXL)

Rgosling Ambulating Vest

Rgosling Comfort Highback (S-L)

Accessories:

Rgosling forlængerløkker:

Art. no.: 1721600

Rgosling Ambulating Vest lyskestop (XXS-XL)

Transport/opbevaring

Rejsekuffert til Molift Smart 150

Art. no. 0990200

Denne faste kuffert yder supplerende beskyttelse ved transport med fly. Den er TSA-godkendt til rejser og ideel til personer med en aktiv tilværelse.

Rejsetaske til Molift Smart 150

Art. no. 3049175

Den bløde rejsetaske har ekstra store transporthjul. Den beskytter liften og muliggør nem transport.

Vedligeholdelse

Rengøring og desinfektion

Rengør personløfteren regelmæssigt. Rengør overfladerne med en fugtig klud med et pH-neutralt rengøringsmiddel. Brug ikke opløsningsmidler eller stærke væsker, da dette kan ødelægge personløfterens overflader. Til desinficering, når det er nødvendigt: brug isopropylalkohol. Undgå slibende rengøringsprodukter. Fjern hår og luv fra kørehjulene, og tjek, at kørehjulene roterer frit. Rengør kontaktsteder og håndtag med isopropylalkohol for at fjerne fedt og snavs. Kontrollér nødstop og nødsænkning efter rengøring. Personløfteren må ikke udsættes for rindende vand.



Kontrollér, at du ikke beskadiger eller fjerner mærkater under rengøringen.

Fornyelse

Følg rengørings- og samlingsproceduren, udfør regelmæssig inspektion, og brug tjeklisten efter samling for at holde personløfteren i god stand.

Genbrug

Vejledningen om genbrug viser, hvordan du bortskaffer produktet korrekt. Denne findes på www.etac.com.

Reservedele

Reservedelsliste fås ved henvendelse.

Periodisk inspektion

Omfang af periodisk inspektion

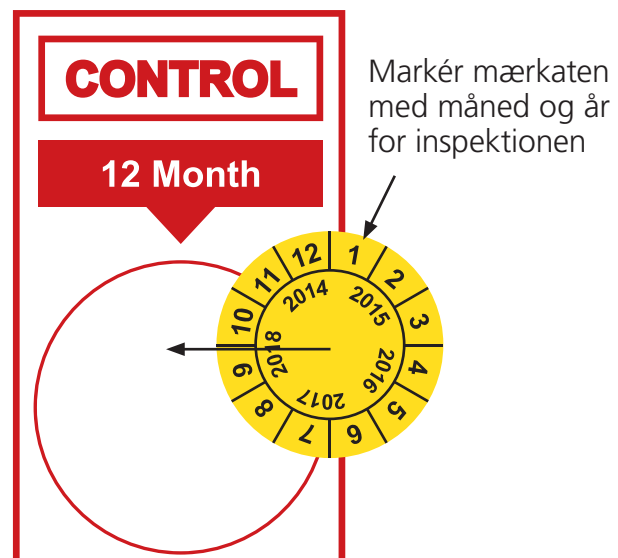
Periodisk inspektion er en visuel undersøgelse (især af personløfterens vægtbærende struktur og løftemekanisme med fastgørelser, bremses, kontroller, sikkerhedsenheder og personbærende enheder) iht. den regelmæssige inspektionsrapport for Molift Smart 150. Denne findes på www.etac.com.



Hvis der er nogen form for problemer med personløfteren, som kan bringe personers sikkerhed i fare, skal personløfteren omgående tages ud af brug og mærkes med "i uorden". Brug ikke personløfteren, før den er blevet repareret.

Den periodiske inspektion skal udføres årligt eller hyppigere, hvis de lokale krav foreskriver det. Inspektionen skal udføres af servicepersonale, som er godkendt af Etac. Kontakt Etac på molift@etac.com for uddannelse og godkendelse eller anbefaling af en godkendt servicepartner. Under den periodiske inspektion skal inspektøren udfylde en inspektionsrapport for Molift Smart 150. Rapporterne skal opbevares af den eller de personer, som er ansvarlige for at servicere personløfteren.

Hvis inspektionen afslører defekter og skader, skal ejeren underrettes. Når den periodiske inspektion er afsluttet, skal inspektøren mærke personløfteren med et klistermærke på kontrolmærkaten, som viser datoen for, hvornår den periodiske inspektion blev udført, og en mærkat (med 6-cifret id fra Etac eller distributør), som viser, hvem der har udført den periodiske kontrol. Kontrolmærkaten findes på højre side af batteriholderen, og den vil angive datoen for, hvornår næste inspektion skal udføres.



Fejlfinding

Symptom	Mulig årsag / udbedring
Løftesøjlen er leddeløs.	Løftesøjlen er ikke placeret korrekt i stellet. Låsearmen er ikke fuldstændigt låst.
Personløfteren bevæger sig ujævnt på et plant underlag	Styrehjulene bevæger sig ujævnt på grund af fnuller og støv. Rens styrehjulene. Fjern hår og snavs.
Løftearmen eller de indstillelige ben bevæger sig ukontrolleret.	Kortslutning mellem betjeningshåndsættet og personløfteren. Rens overfladen på betjeningshåndsættets stik med sprit for at fjerne fedt.
	Defekt betjeningshåndsæt. Udskift betjeningshåndsættet.
	Fejl i den elektroniske styring. Kontakt den lokale repræsentant for service.
The lifting legs move uncontrolled.	Mekanismen til udkøring af benene er defekt. Det er ikke forsvarligt at bruge produktet. Kontakt den lokale repræsentant for at få udført service
Personløfteren reagerer ikke på betjeningshåndsættet/løftearmen bevæger sig ikke.	Nødstopknappen er aktiveret. Drej knappen med uret for at nulstille nødstop.
	Batteriet er fladt. Udskift eller oplad batteriet.
	Personløfterens elektronik er overophedet. Vent, til den er kølet ned.
	Personløfteren er overbelastet. Kontrollér, at belastningen ikke overstiger SWL.
	Betjeningshåndsættet er ikke tilsluttet korrekt. Tilslut betjeningshåndsættet korrekt. Betjeningshåndsættet, stikket eller ledningen kan være i stykker og skal udskiftes.
	Den elektroniske styring er defekt. Kontakt den lokale repræsentant for service.
	Defekt batterioplader. Kontrollér indikatorerne på opladeren under opladningen. Prøv med en anden oplader.
Batteriet lades ikke op	Defekt batterioplader. Kontrollér indikatorerne på opladeren under opladningen. Prøv med en anden oplader.

Etac AS
Etac Supply Gjøvik
Hadelandsveien 2, 2816 Gjøvik, Norway
Tel +47 4000 1004
molift@etac.com www.etac.com

molift[®]
a part of Etac