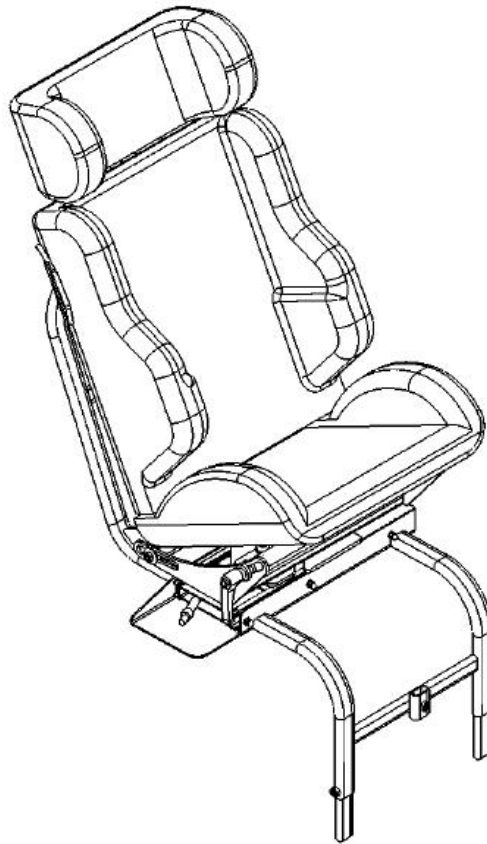


# panda easyfit

**Suomenkielinen käyttöohje**

## SISÄLLYS

PANDA EASYFIT.....	3
MIKÄ ON ISOFIX?.....	4
ASENTAMINEN.....	5
TÄRKEÄÄ.....	6
TURVALLISUUS .....	7
TAKUU.....	8
KUNNOSSAPITO .....	8
PANDA EASYFIT EASYFIT-KIINNITYSJÄRJESTELMÄLLÄ .....	9
PANDA EASYFIT EVO-KIINNITYSHIHNALLA .....	10
PANDA EASYFITIN KÄYTTÖ.....	11
JALKATUKI.....	12
TOISEN KOKOINEN PANDA-ISTUIN PANDA EASYFITIIN.....	13
5-PISTEINEN KIINNITYSVYÖ .....	14
TUOTTEEN TUNNISTUS.....	15
PANDA EASYFIT –ISTUIMEN OSIEN KUVAUS.....	16
MITAT .....	17
TEKNISET TIEDOT .....	18
VALMISTAJA .....	18
JÄLLEENMYYJÄ.....	18



## PANDA EASYFIT

Panda Easyfit on 9-36 kg:n painoisille lapsille suunniteltu turvaistuin. Easyfit-alustalla oleva Panda-istuin (4 kokoa) voidaan kääntää ja vetää osittain ulos autosta. Tämä helpottaa liikunta- tai henkisesti rajoitteisten lasten siirtymisen ajoneuvoon ja siitä pois. Easyfit-alustalla olevan Panda-istuimen kallistusvara on 15-30 astetta.

Panda Easyfit on saatavissa kahdella erilaisella kiinnitysjärjestelmällä:

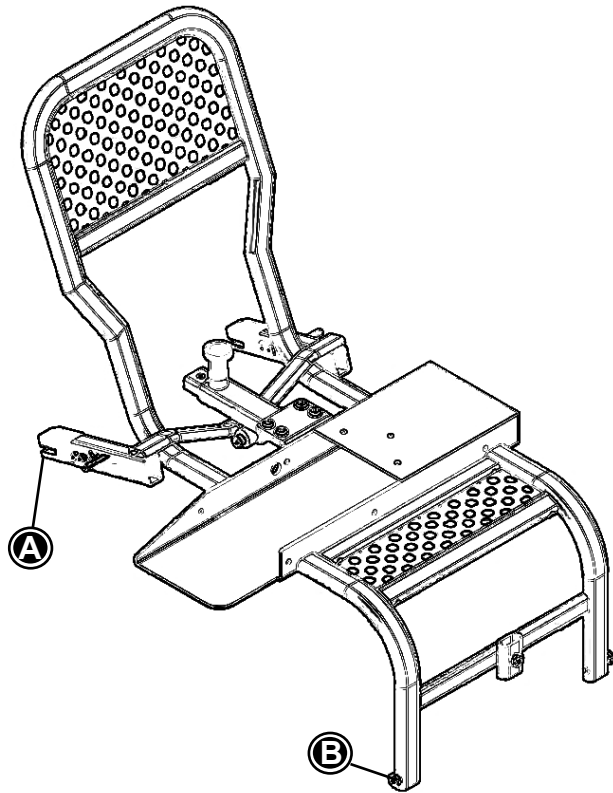
- EasyFit-kiinnitysjärjestelmä takaistuimelle neliovisessa autossa, jossa on Isofix-kiinnitysjärjestelmä takaistuimen reunapaikoilla.

tai

- Evo-hihnakiinnitysjärjestelmä (autoihin, joissa ei ole Isofix-järjestelmää).

Molemmat järjestelmät ovat saatavissa oikealle tai vasemmalle kääntyvänä mallina. Easyfit-alustan kääntösuuntaa ei voida vaihtaa.

Panda Easyfit on hyväksytty viimeisimpien eurooppalaisten ECE 44.04 –vaatimusten mukaisesti ja on sivutörmäystestattu ISO/DIS 14646 –normin mukaisesti.



## MIKÄ ON ISOFIX?

Easyfit-kiinnitysjärjestelmällä varustettu Panda Easyfit hyödyntää ajoneuvossa olevia ISOFIX-kiinnityspisteitä, ja lapsi on kiinnitettävä tukevasti ajoneuvon kolmipisteturvavyöllä. Tämä takaa optimaalisen voimien jakautumisen törmäyksen aikana myös sivuttaissuunnassa. Kolmipisteturvavyön sijainti on optimaalinen suojaten lasta yhdessä sivutörmäyspäätuken kanssa.

ISOFIX säänneltyine kiinnityspisteineen on tukeva kiinnityskeino turvaistuinten kiinnittämiseksi ajoneuvoihin helposti ja turvallisesti. Se on muodostunut kansainväliseksi standardiksi kaikille autonvalmistajille ja turvaistuinten valmistajille. Tämä kiinnikevarsiin (A) perustuva turvaistuimen kiinnitystapa minimoi asennusvirheet turvaistuinta auton takaistuimelle asennettaessa. Kiinteä asennus turvaistuimen ja autonistuimen välillä aikaansaa optimaalisen suojaustason. Easyfit-alustan säädettävät tuet (B) pitävät istuimen tukevasti oikeassa asennossa myös törmäyksen aikana.



Eurooppalaisten säädösten mukaisesti uusissa automalleissa on helmikuusta 2006 lähtien vaadittu ISOFIX-kiinnikkeet vähintään kahdella takaistuimella. Helmikuusta 2011 lähtien kaikissa uusissa autoissa on ollut oltava ISOFIX kahdella reunimmallisella takaistuimella.

## ASENTAMINEN

Panda Easyfitin saavat asentaa ajoneuvoihin ainoastaan apuvälinealan jälleenmyyjät ja auton istuinrakenteiden muutostöihin erikoistuneet liikkeet. Väärän asennuksen välttämiseksi tulee tätä ohjekirjaa noudattaa tarkasti vaihe vaiheelta.

Väärästä asennuksesta voi seurata jopa hengenvaarallisia tilanteita. Mikäli teillä on minkäänlaista epäselvyyttä koskien Panda Easyfitin asentamista kiinteästi ajoneuvoon, kääntykää paikallisen jälleenmyyjän, maahantuojan tai valmistajan puoleen.

Alustan muoto ja asennusmenetelmä saattavat ajan myötä jättää jälkiä istuinpäälliseen. Tätä voidaan välttää asettamalla suoja- tai tukipehmusteita (saatavana jälleenmyyjältä) istuimen ja selkänojan päälle. Joissakin tapauksissa saattaa myös olla tarpeen lyhentää ohjauslevyä takaoven kunnollisen sulkeutumisen mahdollistamiseksi.

## TÄRKEÄÄ


- On hyvin tärkeää valita lapselle sopivankokoinen Panda-istuin. Mikäli asiassa on epäselvyyttä, kääntykää jälleenmyyjän puoleen.
- Panda Easyfit tulee aina pitää tuettuna ajoneuvon kolmipisteturvavyön avulla silloinkin kun lapsi ei ole tuolissa. Näin istuin ei pääse lentämään ajoneuvon sisällä mahdollisen törmäyksen yhteydessä. Easyfit-asennusjärjestelmän Evo-hihnakiinnitysjärjestelmä ei ole yksinään riittävä!
- Muutosten tekeminen Panda Easyfitiin ei ole sallittua. Kaikenlainen muuttaminen johtaa Panda Easyfitin ECE-44.04 –sertifikaatin menetykseen.
- Mikäli lapsenne liikuntarajoite edellyttää mahdollista muutostyötä, tulee asiaa koskeva pyyntö toimittaa asianmukaiselle pätevälle viranomaiselle.
- Lasta ei milloinkaan saa jättää ajoneuvon yksin tai ilman valvontaa.
- Kolmipisteturvavyö tulee vetää oikein lapsen olkapäiden ja lantion yli. Tulee varmistaa, että syliin ylittävä osuus ei kulje lapsen vatsan yli.
- Varmista, että vyöt kulkevat tukevasti lapsen vartalon päällä.
- Panda Easyfit on käännettävä takaisin sisään ja lukita kuljetuksen ajaksi sekä tukea ajoneuvon kolmipisteturvavyöllä.
- Varmista, ettei mikään Panda Easyfitin osa ole käytön aikana vaurioitunut. Tarkastuta Panda Easyfit, mikäli se ei toimi kunnolla.
- Panda Easyfitin metalliosat saattavat kuumentua auringossa. Siksi tulee välttää kosketusta ihon ja metalliosien välillä mahdollisten palorakkuloiden syntymisen estämiseksi.
- Onnettomuuden jälkeen Panda Easyfit saattaa olla vaurioitunut, vaikkakaan ei näkyvästi. Panda Easyfit (alusta, turvaistuin ja kiinnityshihna) tulee tällöin tarkistuttaa ja tarvittaessa vaihtaa.
- Panda Easyfitiin saa liittää ainoastaan alkuperäisiä lisävarusteita ja osia, muutoin hyväksyntä kumoutuu.
- Useita lisävarusteita on saatavissa, kuten viisipisteinen kiinnitysvyö, paksummat sivutyyny, suojapehmusteet, asentotukipehmusteet, monipuoliset päätuet ja jalkatuki. Pandan standardilisävarusteita ei tule käyttää, koska hyväksyntä tällöin kumoutuu.
- Matkatavarat on sijoitettava ja tuettava kunnolla kuljetuksen ajaksi, koska ne voivat äkkipäähäksessä lentää ajoneuvon sisällä ja aiheuttaa vakavia vammoja ajoneuvossa oleville henkilöille.


## TURVALLISUUS

Panda Easyfitillä on CE-merkintä ja se on ECE 44.04 -sertifioitu. Tämä tarkoittaa tuotteen täyttävän kaikki merkitykselliset eurooppalaiset turvavaatimukset.

Tämä auton turvaistuin kuuluu kategoriaan “Eri-tyistarpeita edellyttävät kiinnitysjärjestelmät” ryhmille 1, 2 ja 3 (9-36 kg). Panda Easyfit on hyväksytty käytettäväksi ajoneuvojen takaistuimella ja etumatkustajan istuimella. Nämä istuimet on varustettava ECE-hyväksytyillä kolmipisteturvavöillä (lanne- ja olkavyö). Turvallisin paikka Panda Easyfitin asentamiselle on ajoneuvon vasemmanpuoleinen takaistuin (jalkakäytävän puoli). Mikäli tuoli asennetaan etumatkustajan paikalle, on mahdollinen ilmatyyny (airbag) kytkettävä pois toiminnasta. Tämä kuuluu jälleenmyyjän tehtäväksi. Kiinnityshihnan asentamisen ja kiristämisen jälkeen etumatkustajan istuinta ei tule enää siirtää, koska kiinnityshihna ei tällöin pysy oikealla paikallaan.

Muutosten tekeminen Panda Easyfitiin ei ole sallittua, sillä ne johtavat Panda Easyfitin ECE-44.04 –sertifikaatin kumoutumiseen. Mikäli lapsenne liikuntarajoite edellyttää mahdollista muutostyötä, tulee vanhempien toimittaa asiaa koskeva erivapauspyyntö asianmukaiselle viranomaiselle ja oranssi ECE-tarra poistaa.

 Lasta ei milloinkaan saa jättää tähän tuotteeseen yksin tai ilman valvontaa. Varmistakaa jatkuva aikuisen toimesta tapahtuva valvonta.

 Varmista, että kaikki kiinnitykset on tehty oikein ja että ne tarkastetaan usein.

## TAKUU

R82 tarjoaa 5 vuoden takuun rungon murtumien osalta. Lisäksi R82 tarjoaa takuun valmistus- ja materiaalivirheiden osalta kansallisten säästöjen ja määräysten mukaisesti tai kuten jälleenmyyjältä, jolta tuote on ostettu, saaduissa myynti- ja toimitusehdoissa on määrätty. Näihin ehtoihin voi sisältyä se, että takuuseen vaikuttaa asiakkaan vastuu tuotteen huoltamisesta ja kunnossapidosta ohjekirjassa määrättyjen aikavälien mukaisesti.

Takuu on voimassa vain, jos R82-tuote on käytössä samassa maassa kuin mistä se on ostettu ja tuote voidaan tunnistaa sarjanumeron avulla ja edellyttäen myös, että kaikki asiakkaan vastuun ehdot on täytetty. Takuu ei kata vahinkovaurioita eikä väärinkäytön tai huolimattomuuden aiheuttamia vaurioita. Takuu ei kata kulumisia, jotka ovat alttiina normaalille kulumiselle ja jotka on ajoittain vaihdettava uusiin. Takuu mitätöityy, jos käytetään muita kuin alkuperäisiä R82-osia/lisävarusteita tai jos tuotetta korjaa tai muuntaa kuka tahansa muu kuin valtuutettu R82:n edustaja.

R82 varaa oikeuden tarkastaa takuuvaatimuksen kohteena oleva tuote ja asiaankuuluva dokumentaatio ennen takuuvaatimukseen suostumista ja tehdä päätös siitä, vaihdetaanko viallinen tuote uuteen vai korjataanko se. Takuun myöntää R82 tai myöhemmässä vaiheessa R82-myyjä.

## KUNNOSSAPITO

Panda Easyfitin metalliosat voidaan parhaiten puhdistaa kostealla liinalla. Panda-istuimen päällinen voidaan pestä päälliseen neulotussa olevassa etiketissä annettujen ohjeiden mukaisesti.



Älä käytä puhdistusaineita, jotka sisältävät klooria tai metyyliispritiä tai ovat hankaavia.



Säädöt, joita ei ole kuvattu tässä käyttöohjeessa, tulee jättää ainoastaan R82:n henkilöstön tehtäväksi.



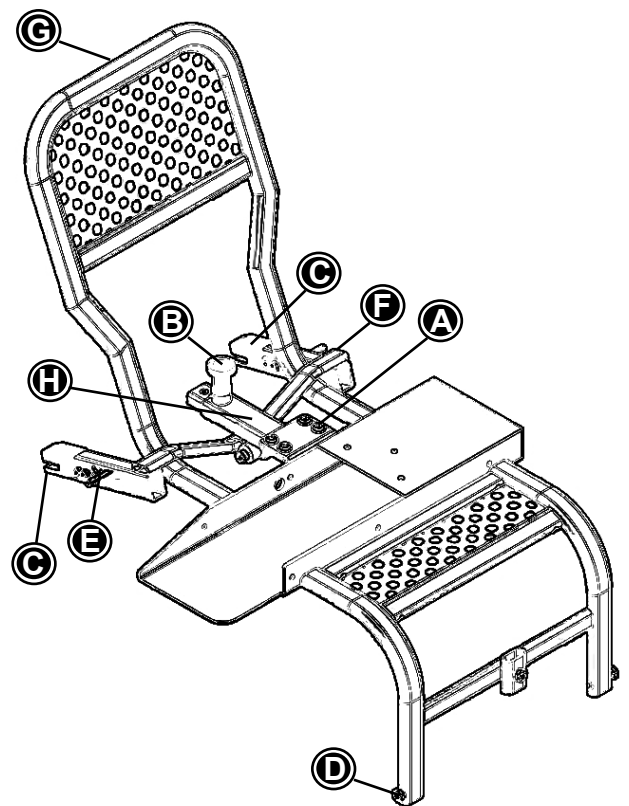
## PANDA EASYFIT EASYFIT-KIINNITYSJÄRJESTELMÄLLÄ

### Asentaminen ajoneuvoon (Isofix-kiinnityksellä):

1. Kiinnitä Easyfit-järjestelmä Easyfit-alustaan neljällä ruuvilla (A).
2. Ennen Panda Easyfitin kiinnittämistä on tarpeen levittää Easyfit-kiinnitysjärjestelmää (F) mahdollisimman paljon kohti Panda Easyfitin runkoa (G). Vedä keskellä sijaitsevaa oranssia nuppia (B) ylös ja vedä Easyfit-järjestelmä ulos.
3. Peitä autonistuin suojapehmusteella painaumien muodostumisen estämiseksi istuimeen.
4. Aseta Panda Easyfit autonistuimelle ja työnnä molemmat Easyfit-kiinnitysjärjestelmän kiinnityskappaleet Isofix-kiinnityspisteisiin, kunnes molemmat kappaleet lukittuvat selkeästi loksauttaen.
5. Vedä keskellä sijaitsevaa oranssia nuppia (B) ylös ja siirrä Panda Easyfitiä samanaikaisesti autonistuimen selkänojaa kohti. Päästä irti keskellä sijaitsevasta oranssista nupista (B), kun "säätöputken" (H) lyhyin asema saavutetaan. Tämä pituus vaihtelee autonistuimen pituudesta riippuen. Näin toimien Panda Easyfit tulee asennetuksi autoosi.
6. Avaa Panda Easyfitin säätöjaloissa olevia kuusiokolopultteja. Telineet laskeutuvat auton lattiaa vasten. Kun molemmat telineet ovat kokonaan alhaalla, kiristä kuusiopultit uudelleen.
7. Tarkista, että Panda Easyfit on vaakasuorassa. Ellei näin ole, toista kohdat 4, 5 ja 6.
8. Tarkista, että Panda Easyfit toimii moitteettomasti ja lukittuu sekä uloskäännettyyn asentoon että alkuasentoonsa ajoneuvon sisällä. Lukkiutumisen tulee tapahtua selvän loksahdusäänen kanssa.

### Poistaminen ajoneuvosta:

1. Irrota Panda Easyfit kahta kiinnityskappaleissa (C) vaakasuorassa olevaa oranssia painiketta (E) taaksepäin vetämällä. Tämä avaa Easyfit-kiinnitysjärjestelmän lukituksen auton Isofix-kiinnityspisteistä.
2. Ota Panda Easyfit varovasti ulos autosta ja pane se turvalliseen paikkaan.



## PANDA EASYFIT EVO-KIINNITYSHIHNALLA

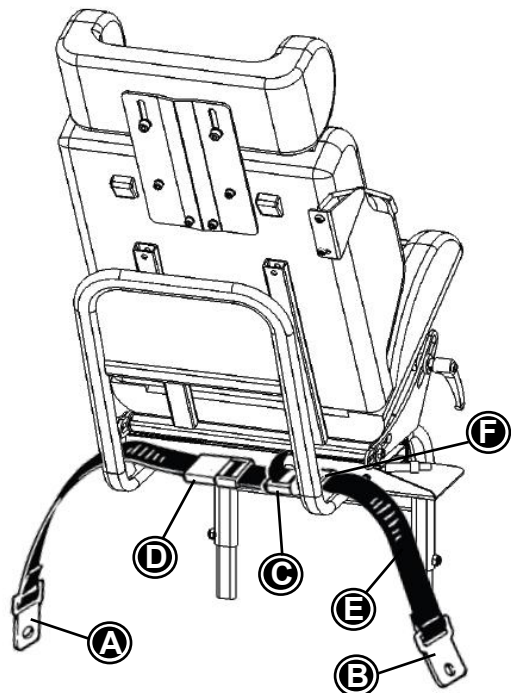
### Asentaminen ajoneuvoon (hihnoilla):

1. Asenna kaksi kiinnityshihnan kannatinta (F) Easyfit-runkoon Evo-kiinnityshihnan saamiseksi oikeaan kohtaan.
2. Irrota takaistuin ajoneuvosta tai taita se eteenpäin päästäksesi käsiksi turvavyön kiinnityspisteisiin. Pura kolmipisteturvavyön kaksi kiinnityslevyä, jotka on kiinnitetty auton lattiaan oikealla puolella (tai mallista riippuen vasemmalla puolella).
3. Etuistuimelle asennettaessa: pura kaksi lantiovyön osuuden kiinnityskohtaa, jotka ovat kiinni auton lattiassa tai etumatkustajan istuimessa. Mikäli on epäselvää, ovatko nämä kohdat soveltuvia Panda Easyfitin kiinnittämiseen, käänny auton jälleenmyyjän tai maahantuojan puoleen.
4. Asenna Evo-kiinnityshihnan (E) kiinnityslevyt (A ja B) kolmipisteturvavyön olemassa olevien kiinnityslevyjen alle. Varmista, että kiristys-elementti (säppi (C)) sijaitsee joko oikealla (oikeakätisen asennuksen yhteydessä) tai vasemmalla (vasenkätisen asennuksen yhteydessä) siten, että Panda Easyfit ei ulos käännettäessä kosketa säppiä (C).
5. Pultteja auton alustaan kiristettäessä tarvitaan normaalisti momenttiavainta. Oikea kiristysmomentti löytyy auton ohjekirjasta tai huoltamolta kysymällä. Kiinnityshihnan kiinnityslevyjen asentamisen jälkeen hihnan kiinnityspulttien tehollisten kierteenpituuksien on oltava vähintään 1,5 kertaa mutterin läpi kulkema pituus.
6. Kiristä nämä ruuvit nyt asianmukaiseen kireyteen niiden estämiseksi löystymästä tärinän vaikutuksesta.
7. Aseta Panda Easyfit istuimelle, esim. siten, että istuimen ja alustan välissä on asento-kipehmusteet. Kiilapehmuste tulee olla istuimen alla.

8. Avaa Panda Easyfitin säätöelineissä olevia kuusiokolopultteja. Telineet laskeutuvat auton lattiaa vasten. Kun molemmat telineet ovat kokonaan alhaalla, kiristä kuusiopultit uudelleen.
9. Vedä kiinnityshihna putkirungon yli kiinnityshihnan kannattimen (F) etupuolelta ja työnnä se nurin pain säätösolkeen. Vedä, kunnes kiristys-elementillä (säppi (C)) on riittävästi kiristymistilaa.
10. Tarkista, että Panda Easyfit on vaakasuorassa. Ellei näin ole, toista kohdat 7, 8 ja 9.

### Irrottaminen ajoneuvosta:

1. Irrota Panda Easyfit säätösolki (D) avaamalla, jolloin kiinnityshihna voidaan vapauttaa. Tämän jälkeen kiristys-elementti (säppi (C)) voidaan avata ja kiinnityshihna vetää ulos.
2. Ota Panda Easyfit varovasti ulos autosta ja pane se turvalliseen paikkaan.

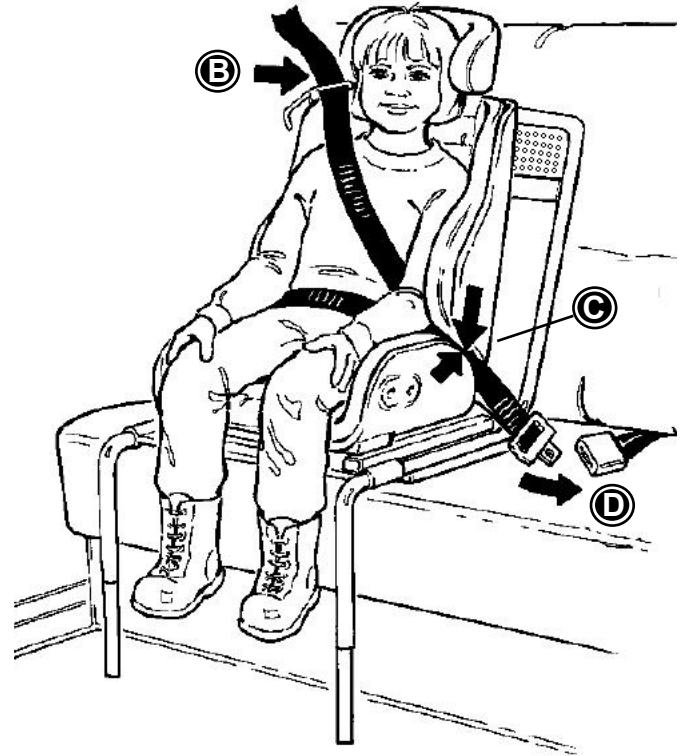


## PANDA EASYFITIN KÄYTTÖ

Vedä kahvasta, kunnes se vapautuu, ja vedä Panda Easyfitiä hieman ulospäin. Käännä Panda-istunta ulospäin 90° ja vedä Panda Easyfitiä lisää, kunnes se lukittuu paikalleen selvästi loksauttaen ("klik").

Aseta lapsi tulevasti Panda Easyfitin selkänöjaa vasten. Lisätukea voidaan tarjota käyttämällä 5-pisteistä kiinnitysvyötä (lisävaruste).

Vapauta Panda Easyfit uudelleen lukituksesta kahvasta vetämällä ja käännä istuin lapsen istuessa siinä auton sisään, jolloin se palaa alkuperäiseen asemaansa selkeästi loksauttaen. Käännä Panda Easyfit ennen sen lukkiutumista takaisin menosuuntaan osoittavaan asentoon ja työnnä sitä lisää sisäänpäin, kunnes se lukkiutuu paikalleen.

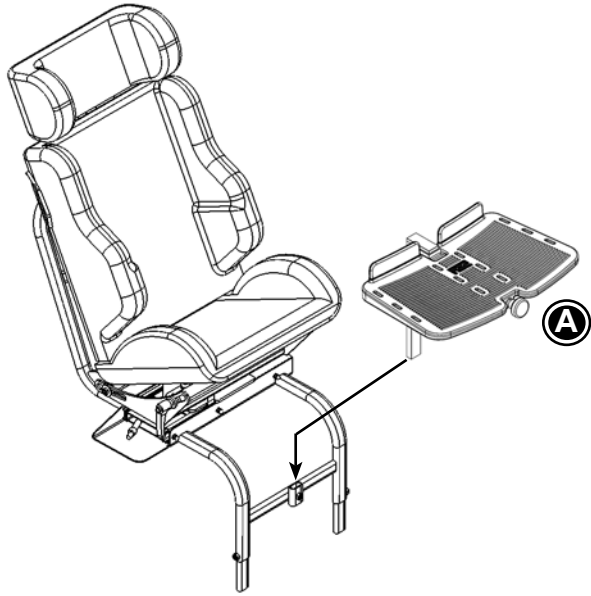


Seuraavia ohjeita on tiukasti noudatettava:

- Aseta lapsi tukevasti vasten autonistuimen selkänöjaa siten, että voit kunnolla vetää kolmipisteturvavyön lapsen etupuolen yli.
- 5-pisteinen kiinnitysvyö tulee olla oikein kiinnitetty.
- Johda viistovyö vyönohjaimen (B) läpi lapsen olkapään yli.\*
- Aseta lantiovyö lapsen lantion yli selkänöjan ja istuimen välistä (C).
- Työnnä kielekelevy solkeen kolmipisteturvavyön lukitsemiseksi (D).

\* Johda viistovyö lapsen olkapään korkeudesta riippuen joko alemman tai ylemmän vyönohjaimen läpi. Varmista, ettei vyö kulje liian lähellä kaulaa eikä myöskään liian alhaalla olkapään alapuolella (katso piirros).

Viistovyöhön voidaan lisämukavuuden tarjoamiseksi lisätä suojapäällinen kaulan tasolle tai vyönohjaimen alapuolelle riippuen siitä, miten se sopii lapsen olkapäähän (katso kuva).



## JALKATUKI

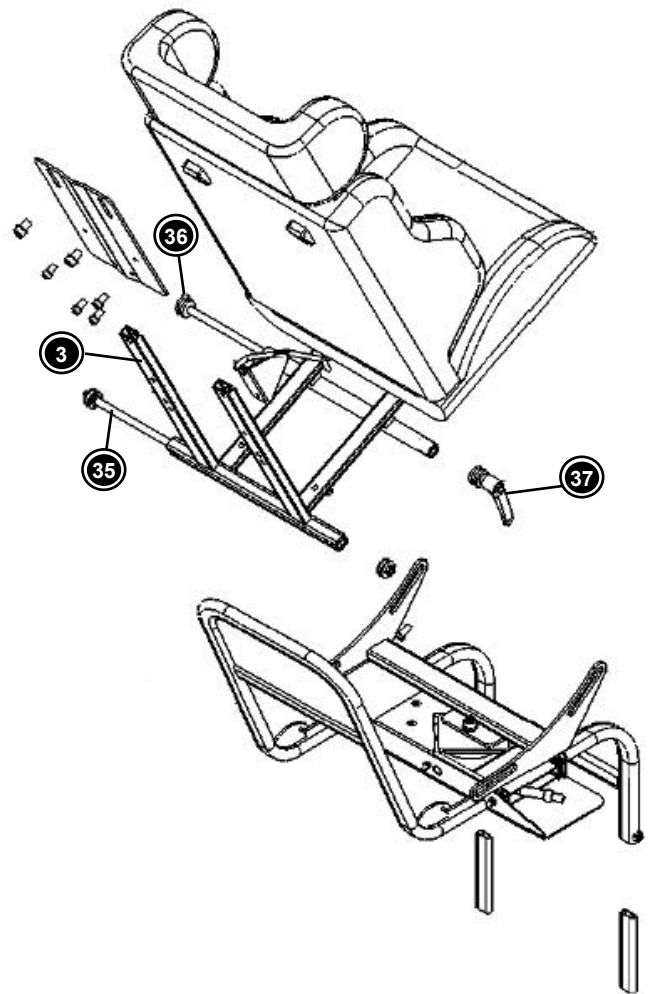
Työnnä jalkatuki Panda Easyfitin eturungossa olevaan kannattimeen. Kiristä jalkatuki vivulla. Jalkatuki voidaan taittaa ylös ja sen kulmaa voidaan säätää etupuolella olevalla kääntönupilla. Korkeutta voidaan säätää avaamalla kuusikulmakantapulttia, siirtämällä jalkatuki halutulle korkeudelle ja kiristämällä pultti uudelleen.

Jos jalkatuki sijoitetaan liian korkealle, kääntyvä osuus osuu jalkatukeen. Jalkatukea ei voida käyttää tällaisessa asennossa.

## TOISEN KOKOINEN PANDA-ISTUIN PANDA EASYFITIIN

Mikäli istuimen kokoa muutetaan, on myös adapteri vaihdettava. Noudata alla olevia ohjeita:

- Ruuvaa kahva (37) kokonaan irti.
- Vedä etumainen asennustanko (36) kokonaan ulos adapteriputkesta (pidä huolta, että metalliprikat ja muoviset laakeriholkit pysyvät yhdessä).
- Poista muovisuojukset takimmaisen asennustangon (35) muttereista.
- Avaa mutteria ja irrota takimmainen asennustanko (35) kokonaan (pidä huolta, että muoviprikat ja muoviset laakeriholkit pysyvät yhdessä).
- Adapteri (3) Panda-istuinyksikön kanssa on nyt irti ja voidaan poistaa.
- Aseta uusi adapteri toisenkokoisen Panda-istuimen kanssa Easyfit-alustalle ja pane takimmainen asennustanko (35) adapteriputken läpi (pidä huolta, että muoviprikat ja muoviset laakeriholkit tulevat oikeille paikoilleen).
- Asenna mutteri takimmaiseen asennustankoon (35) mutteria liikaa kiristämättä (adapterin (3) tulisi liikkua vapaasti raoissa).
- Pane molemmat muovisuojukset muttereiden päälle.
- Aseta etumainen asennustanko (36) adapteriputkeen ja kiristä vipu (pidä huolta, että muoviprikat ja muoviset laakeriholkit tulevat oikeille paikoilleen).



**TÄRKEÄÄ!** Muoviprikat tulee asentaa takimmaiseen asennustankoon (35) ja paksut metalliprikat etumaiseen asennustankoon (36).

## 5-PISTEINEN KIINNITYSVYÖ

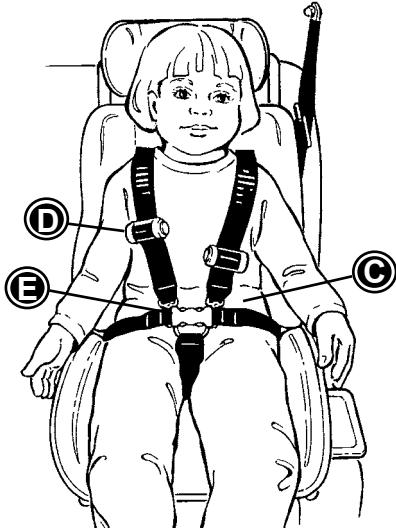
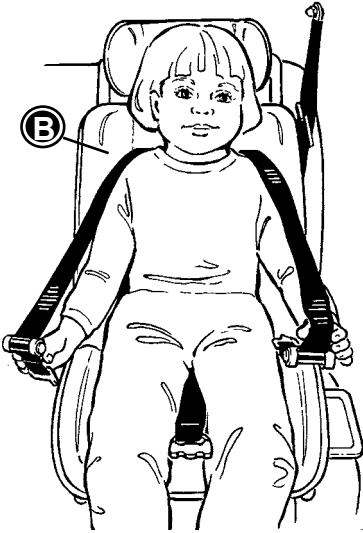
5-pisteinen kiinnitysvyö on erityisesti suunniteltu Panda Easyfitiä varten, ja on ainoa tälle turvaistuimelle lisäksi sallittu kiinnitysväline. 5-pisteinen kiinnitysvyö EI ole turvavyö – sen tarkoituksena on ainoastaan tukea lapsi oikeaan asentoon turvaistuimessa.

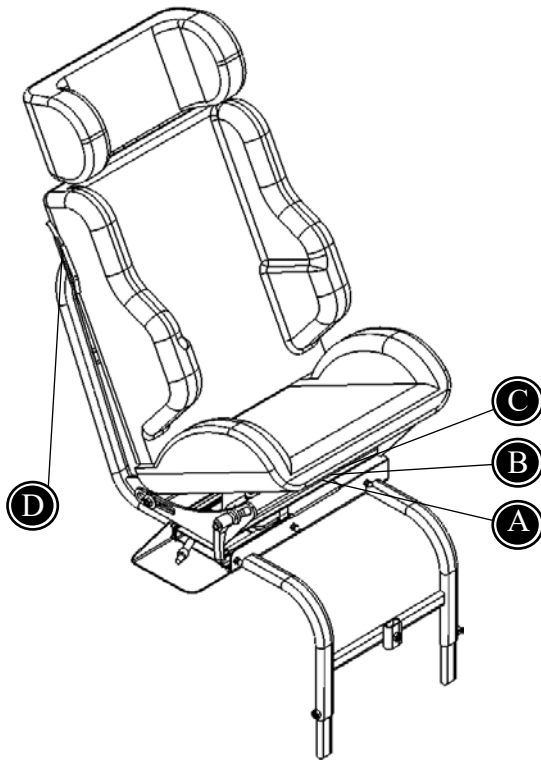
**!** Ajoneuvon kolmipisteturvavyötä (lantio- ja viistovyö) on AINA käytettävä silloinkin, kun lapsi ei ole turvaistuimessa!

5-pisteinen kiinnitysvyö asennetaan turvaistuimeen kuudella fixlock-kiinnikkeellä, joita siirretään voit pitkin. Vyöt on asennettava selkänöjan pehmusteen läpi oikealla olankorkeudella (B), vietävä taaksepäin lantion yli (C) ja sitten kiinnitettävä.

1. Aseta lapsi turvaistuimen selkänöjaa vasten. Avaa olkahihnat kokonaan rullamekanismeissa olevat valkoiset painikkeet (D) sisään painamalla ja näitä mekanismeja eteenpäin siirtämällä. Tämä sallii lapsen liikuttaa käsi- varsiaan olkahihnojen alla vapaammin.
2. Ota muovinen haarasolki (E) ja työnnä lantiovyön kielekelevyt solkeen. Paina nyt rullamekanismien valkoisia painikkeita, jolloin olkahihnat rullautuvat ylös ja kiristyvät. Varmista, että 5-pisteinen kiinnitysvyö on lapselle hyvin sopiva.
3. Vedä ajoneuvon kolmipisteturvavyö (F) nyt lapsen päälle ja lukitse. Varmista, että lantiovyö ja viistovyö kulkevat lapsen päällä oikein. Vasemman- ja oikeanpuoleiset rullamekanismit (D) on tarkoituksella sijoitettu eri korkeuksille sen varmistamiseksi, että viistovyö pääsee kulkemaan niiden välistä. Varmista, ettei viistovyö kulje kummankaan rullausmekanismin päältä!

**!** Jos Panda Easyfitissä käytetään mitä tahansa muuta kiinnitysjärjestelmää, ECE 44.04 –sertifiointi menetetään.





## TUOTTEEN TUNNISTUS

A CE-merkintä/tuotteen tunnistaminen.

B Valmistaja: tämä kilpi on kiinnitetty alustan alaosan sisäpuolelle.

C Sarjanumero: tämä kilpi on kiinnitetty alustan alaosan sisäpuolelle.

D Luokitus- ja hyväksyntänumero: tämä kilpi on kiinnitetty istuimen sivuun / turvavyön ohjaimen alle.

**A**

**PEEREBOOM** Spieringweg 931  
2136 LK Zwaanshoek  
The Netherlands  
T: +31 (0)23 561 73 19  
F: +31 (0)23 563 94 99  
E: info@peereboom.com  
I: www.peereboom.com

☎ +31 (0)23 561 73 19

⚠ **CE** 📖

Type PSOS      △ MAX 9-36 KG  
Version: ECE R44/04

SN xxxxxxxx      📅 10-06-2006

**B**

**R82®**

Parallelvej 3  
DK-8751 Gedved  
R82.org  
Made in Denmark      YYY-MM-DD

🏭      **CE**

**C**

SN XXXXXX      Max load: xxx kg  
DMR ver.: XXXX  
Art. no.: XXXXXXX  
Product: XXXXXXX - Size X

📊

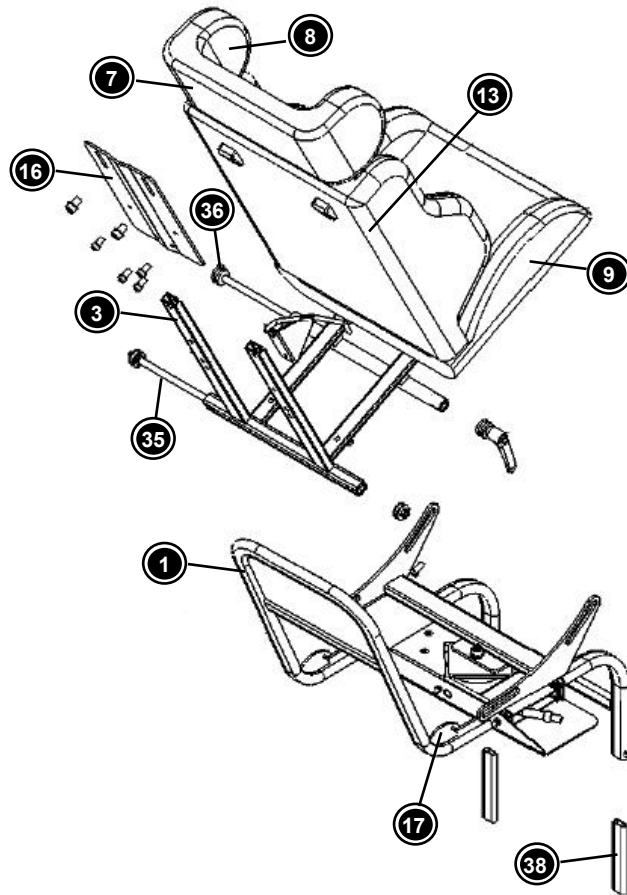
(xx)xxxxxxxxxxxxxxxxxx(xx)xxxxxxxx(xx)xxxxxx

**D**

**PANDA**  
EASYFIT EN BASIC  
ECE R44/04  
SPECIAL NEEDS  
9-36 KG

**E4**

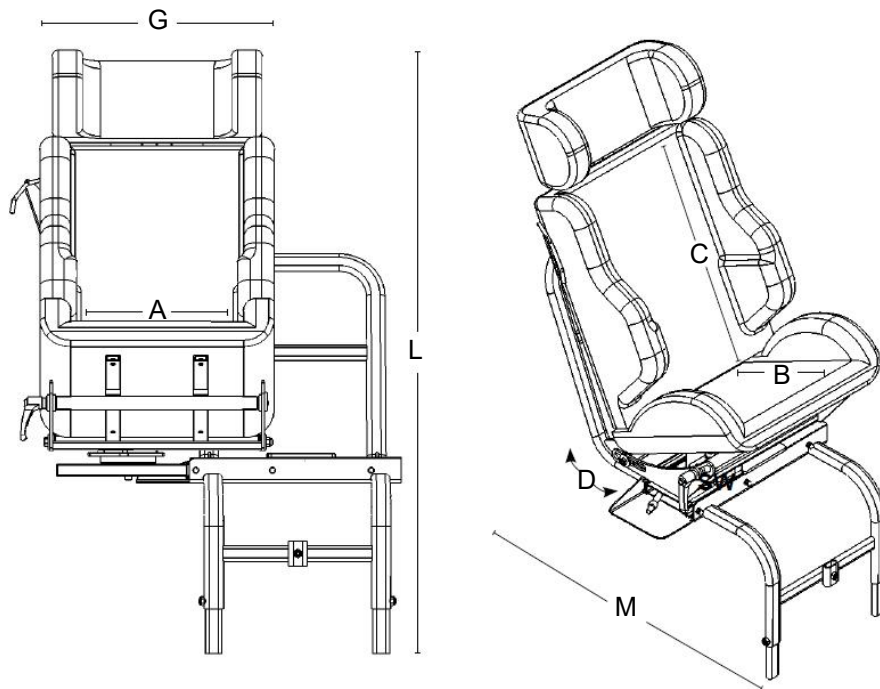
044436095  
000002



## PANDA EASYFIT –ISTUIMEN OSIEN KUVAUS

- 1 Turvaistuimen Easyfit-alusta (vasemman- tai oikeanpuoleinen)
- 3 Easyfit-adapteri (4 kokoa)
- 7 Sivutörmäspätuki
- 9 Panda-turvaistuin (4 kokoa)
- 13 Vyönohjain (vasen tai oikea)
- 16 Easyfit-päätuen kiinnityslevy
- 17 Evo-kiinnityshihnan kannatin (vain Evo-kiinnityshihnan kanssa)
- 35 Asennustanko, taka
- 36 Asennustanko, etu
- 38 Säätojalat





## MITAT

	<b>Panda 2 Panda Easyfit</b>	<b>Panda 2½ Panda Easyfit</b>	<b>Panda 3 Panda Easyfit</b>	<b>Panda 4 Panda Easyfit</b>
Istuimen leveys (A)	220 mm (8½")	250 mm (9¾")	290 mm (11¼")	320 mm (12½")
Istuimen syvyys (B)	240 mm (9¼")	280 mm (11")	310 mm (12")	360 mm (14")
Selkänöjan korkeus (C)	390 mm (15¼")	410 mm (16")	440 mm (17½")	520 mm (20¼")
Kallistuskulma	20°-35°	20°-35°	20°-35°	20°-35°
Kokonaisleveys (G)	450 mm (17½")	450 mm (17½")	450 mm (17½")	450 mm (17½")
Kokonaispituus (H)	580 mm (22½")	580 mm (22½")	580 mm (22½")	580 mm (22½")
Istuinkorkeus, taka	160 mm (6¼")	160 mm (6¼")	160 mm (6¼")	160 mm (6¼")
Kokonaiskorkeus (I)	850 mm (33¼")	850 mm (33¼")	850 mm (33¼")	850 mm (33¼")
Kokonaispaino	18 kg (39½ lb)	19 kg (41¾ lb)	19 kg (41¾ lb)	20 kg (44 lb)
Minimikuormitus	9 kg (19¾ lb)	9 kg (19¾ lb)	9 kg (19¾ lb)	9 kg (19¾ lb)
Maksimikuormitus	36 kg (79¼ lb)	36 kg (79¼ lb)	36 kg (79¼ lb)	36 kg (79¼ lb)

## TEKNISET TIEDOT

Alusta: jauhelakattu teräs  
Runko: ABS  
Täyte: palonkestävä polyuretaani  
Kangas: palonkestävä Trevira CS

## VALMISTAJA

R82 A/S  
Parallelvej 3  
DK - 8751 Gedved

## JÄLLEENMYYJÄ

Algol-Trehab Oy  
Karapellontie 6  
FIN-02610 Espoo  
Tel. +358 (0)9 509 91  
Fax. +358 (0)9 595 006  
<http://www.algoltrehab.fi>

*Luettelo jälleenmyyjistä löytyy sivuilta [www.R82.com](http://www.R82.com)*



