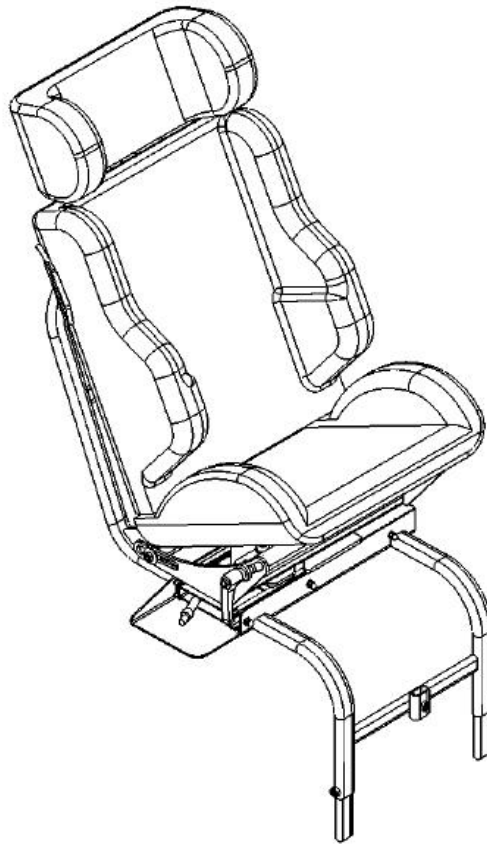


panda easyfit

Deutsche Gebrauchsanweisung

INHALTSVERZEICHNIS

Panda EasyFit	3
Über isofix.....	4
Einbau	5
Wichtige anmerkungen.....	6
Sicherheit	7
Garantie.....	8
Pflege	8
Panda Easyfit mit easyfit-einbausystem	9
Panda Easyfit mit evo-haltegurt	10
Verwendung des Systems	11
Fußstütze.....	12
Adapter für Panda Evo	13
5-Punkt Haltegurt.....	14
Produktkennung	15
Beschreibung der Teile des Panda Easyfit.....	16
Maße	17
Technischen daten.....	17
Hersteller	17



PANDA EASYFIT

Der Panda Easyfit ist ein Autositz, der für Kinder mit einem Körpergewicht zwischen 9 und 36 kg konzipiert wurde. Der Panda-Kindersitz lässt sich drehen und teilweise aus dem Auto herausziehen. Auf diese Weise können körperlich und/oder geistig behinderte Kinder leichter in das Auto gesetzt werden bzw. aus dem Auto geholt werden. Der Panda-Sitz auf dem Easyfit Frame ermöglicht eine Neigungsverstellung zwischen 15 und 30 Grad.

Der Panda Easyfit ist mit zwei verschiedenen Einbausystemen erhältlich:

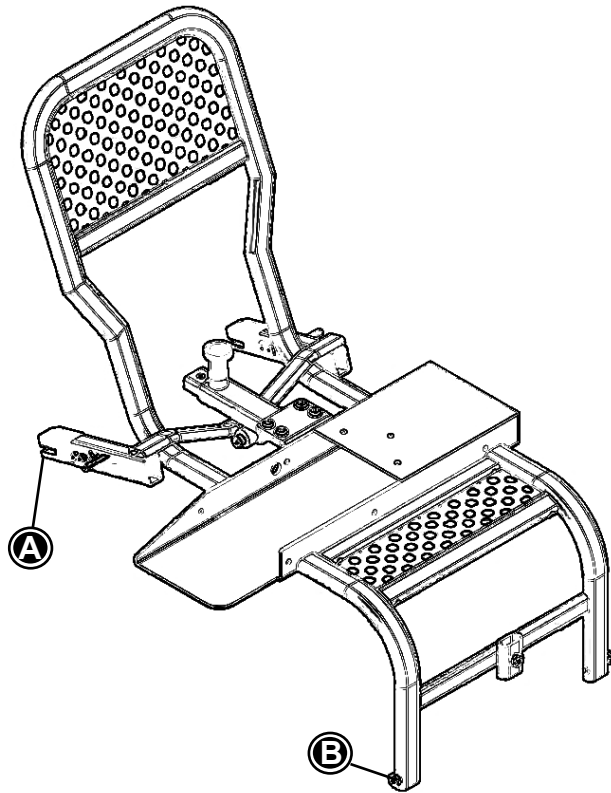
- EasyFit-Einbausystem für die Rücksitze eines 4-türigen Fahrzeugs mit ISOFIX-Verankerungssystem an den äußeren Rücksitzen.

bzw.

- Evo-Haltegurtsystem (für Autos ohne ISOFIX-System).

Beide Systeme sind in einer nach links oder rechts ausschwenkbaren Ausführung erhältlich. Die Ausschwenkrichtung des Easyfit Frame lässt sich nicht nachträglich umbauen.

Dieser Kindersitz stellt eine sichere und bequeme Lösung für den Transport behinderter Kinder in einem Auto dar. Der Panda Evo entspricht der neuesten europäischen Regelung gemäß ECE 44.04.



ÜBER ISOFIX

Der Panda Easyfit mit Easyfit-Einbausystem nutzt die ISOFIX-Verankerungspunkte im Fahrzeug. Darüber hinaus muss dem Kind der 3-Punkt-Sicherheitsgurt des Fahrzeugs ordnungsgemäß angelegt werden. Auf diese Weise wird eine optimale Kraftverteilung bei einer Kollision garantiert – und zwar auch bei einem Seitenaufprall. Dies ist auch der optimalen Positionierung des 3-Punkt-Sicherheitsgurts zu verdanken, der das Kind bei einem Seitenaufprall im Zusammenspiel mit der Kopfstütze bestens schützt.

Bei ISOFIX handelt es sich um ein robustes Befestigungssystem mit standardisierten Verankerungspunkten zum sicheren und mühelosen Einbau von Kindersitzen in Fahrzeuge. Diese Methode zur Verankerung des Kindersitzes mit Fangarmen (A) minimiert die Fehler beim Einbau des Kindersitzes auf einem Rücksitz. Außerdem optimiert sie den Schutz durch die feste Verankerung des Kindersitzes im Auto. Die verstellbaren Beine des Easyfit Frame (B) sorgen dafür, dass der Sitz auch bei einer Kollision in der vorgesehenen Position bleibt.



Laut europäischen Sicherheitsvorschriften müssen seit Februar 2006 mindestens zwei Rücksitze in allen neuen Automodellen mit dem ISOFIX-Verankerungssystem ausgestattet sein. Und ab Februar 2011 sollten die beiden äußeren Rücksitze aller neuen Autos mit dem ISOFIX-Verankerungssystem versehen sein.

EINBAU

Nur Händler für Reha-Bedarf und spezialisierte Autowerkstätten dürfen den Panda Evo in Fahrzeuge einbauen. Zur Gewährleistung des korrekten Einbaus muss diese Bedienungsanleitung Schritt für Schritt befolgt werden.

Durch einen unsachgemäßen Einbau kann es zu gefährlichen und lebensbedrohlichen Vorfällen kommen. Sollten Sie jegliche Zweifel hinsichtlich des Einbaus des Panda Evo in Ihr Fahrzeug hegen, dann sollten Sie sich an Ihren örtlichen Händler oder ggf. an den Importeur bzw. Hersteller wenden. Die Form des Rahmens und die Art des Einbaus hinterlassen im Laufe der Zeit Spuren im Polster. Um dies zu verhindern, sollten Sie eine Decke auf dem Polster auslegen. Darüber hinaus kann es erforderlich sein, die Führungsplatte zu verkürzen, damit sich die hintere Tür ordentlich schließen lässt.

WICHTIGE ANMERKUNGEN

- Es ist sehr wichtig, einen Panda Evo mit der für Ihr Kind passenden Größe auszuwählen. Sollten Sie Zweifel haben, dann setzen Sie sich bitte mit Ihrem örtlichen Händler in Verbindung.
- Sichern Sie den Panda Evo stets mit Hilfe des Drei-Punkt-Sicherheitsgurts in Ihrem Fahrzeug, auch wenn der Sitz selbst gerade nicht benutzt wird. Somit wird verhindert, dass der Sitz im Falle eines Zusammenstoßes durch das Fahrzeug geschleudert wird. Der Befestigungsgurt alleine reicht nicht aus!
- Es ist nicht zulässig, den Panda Evo zu modifizieren. Jegliche Modifizierung führt zum Verlust der ECE-44.04-Zertifizierung.
- Sollte dennoch im Zusammenhang mit der speziellen Behinderung Ihres Kindes eine Modifizierung erforderlich sein, beantragen Sie bitte bei der jeweils zuständigen Behörde eine Ausnahmegenehmigung.
- Lassen Sie Ihr Kind nie allein oder unbeaufsichtigt in Ihrem Fahrzeug.
- Führen Sie den Drei-Punkt-Sicherheitsgurt ordnungsgemäß über die Schulter und die Hüften des Kindes (siehe Seite 24). Vergewissern Sie sich, dass der Hüftgurt nicht über dem Magen des Kindes liegt.
- Vergewissern Sie sich, dass die Gurte eng am Körper des Kindes anliegen.
- Der Panda-Autositz muss während des Fahrens in die richtige Richtung gedreht und verriegelt sein.
- Stellen Sie sicher, dass die empfindlichen Teile des Panda Evo bei der Nutzung nicht beschädigt werden. Lassen Sie den Autositz überprüfen, falls er nicht ordnungsgemäß funktioniert.
- Die Metallteile des Sitzes können sich bei Sonneneinstrahlung stark erwärmen. Aus diesem Grund sollte der Kontakt zwischen der Haut und den Metallteilen vermieden werden, um Blasen zu verhindern.
- Nach einem Unfall könnte der Autositz beschädigt sein, selbst wenn dies nicht sichtbar ist. Lassen Sie den Autositz (Rahmen, Sitz und Befestigungsgurt) überprüfen und ggf. austauschen.
- Der Panda Evo darf nur mit Originalzubehör und -teilen eingebaut werden, andernfalls verliert er die Zertifizierung.
- Es ist ein ganze Reihe an Zubehör erhältlich, beispielsweise ein 5-Punkt-Haltegurt, verstärkte Seitenpolster, mehrere Kopfstützen und eine Fußstütze. Standardmäßiges Panda-Zubehör darf nicht verwendet werden, da sonst die Zertifizierung erlöschen würde.
- Gepäck muss während der Fahrt ordnungsgemäß verstaut und gesichert sein, da es sonst bei einem plötzlichen Halt durch das Auto geschleudert werden könnte und die Fahrzeuginsassen schwer verletzen könnte.

SICHERHEIT

Der Panda Evo besitzt das CE-Zeichen sowie die ECE 44.04-Zertifizierung. Das heißt, dieses Produkt erfüllt alle geltenden europäischen Sicherheitsbestimmungen.

Dieser Autositz gehört zu der Kategorie „Special Needs Restraints (Rückhaltesysteme bei speziellen Behinderungen)“ für die Gruppen 1, 2 und 3 (9 36 kg).

Der Panda Evo ist für die Nutzung auf dem Rücksitz bzw. auf dem Beifahrersitz eines Fahrzeugs zugelassen. Diese Sitze müssen mit ECE-genormten 3-Punkt-Sicherheitsgurten (Hüft- und Diagonalgurt) ausgestattet sein. Der sicherste Platz für den Einbau des Panda Evo ist der rechte Rücksitz des Fahrzeugs (Bürgersteigseite). Sollte der Beifahrersitz für den Einbau gewählt werden, muss der ggf. vorhandene Airbag deaktiviert werden. Dies ist von einer autorisierten Autowerkstatt zu erledigen. Nach dem Einbau und dem Spannen des Befestigungsgurtes dürfen Sie den Beifahrersitz nicht mehr bewegen, da sich der Befestigungsgurt sonst wieder lockert. An dem Panda Evo dürfen keine Änderungen vorgenommen werden, denn sonst würde die ECE 44.04-Zertifizierung verloren gehen. Sollte dennoch im Zusammenhang mit der speziellen Behinderung Ihres Kindes eine Modifizierung erforderlich sein, sollten Sie eine Ausnahmegenehmigung bei der zuständigen Behörde beantragen. Der orange ECE-Aufkleber ist zu entfernen.



Lassen Sie Ihr Kind niemals unbeaufsichtigt in diesem Produkt sitzen. Sorgen Sie für eine permanente Beaufsichtigung durch eine erwachsene Person



Stellen Sie sicher, dass alle Befestigungen korrekt montiert sind und regelmäßig überprüft werden.

GARANTIE

R82 gewährt eine Garantie von 5 Jahren auf das Gestell (nur gegen Bruchschäden). Darüber hinaus bietet R82 eine Garantie gegen Fertigungs- und Materialfehler gemäß den nationalen Vorschriften und Bestimmungen bzw. gemäß den Liefer- und Verkaufsbedingungen des Händlers, bei dem das Produkt erworben wird. Diese Vorschriften oder Bedingungen könnten eine Einschränkung der Garantie für den Fall enthalten, dass der Kunde seiner Verantwortung nicht nachkommt, das Produkt in den in der Gebrauchsanleitung vorgeschriebenen Intervallen zu warten.

Ein Garantieanspruch besteht nur, wenn das R82-Produkt in demselben Land benutzt wird, in dem es erworben wurde, und wenn sich das Produkt anhand seiner Seriennummer identifizieren lässt und wenn der Kunde alle Bedingungen erfüllt hat, die in seine Verantwortung fallen.

Von der Garantie ausgeschlossen sind Unfallschäden sowie Schäden, die durch falsche Verwendung oder Fahrlässigkeit verursacht wurden. Die Garantie erstreckt sich nicht auf Verschleißteile, die beim Gebrauch des Produkts der üblichen Abnutzung ausgesetzt sind und regelmäßig ausgetauscht werden müssen. Die Garantie ist nichtig, wenn Ersatz- und Zubehörteile von Drittanbietern verwendet werden (nur R82-Originalteile sind zulässig) oder wenn das Produkt von einer Person repariert oder modifiziert wird, die nicht entsprechend von R82 autorisiert ist.

R82 behält sich das Recht vor, das fragliche Produkt und die relevanten Unterlagen in Augenschein zu nehmen, bevor eine Garantieanspruch anerkannt wird. Die Garantie wird vom R82-Händler oder nachträglich von einem R82-Vertreter gewährt

PFLEGE

Die Metallteile des Panda Evo lassen sich am besten mit einem feuchten Tuch reinigen. Das Polster des Panda Evo kann gemäß den Anweisungen auf dem aufgenähten Etikett gewaschen werden.



Verwenden Sie keine Reinigungsmittel, die Chlor oder Brennspritus enthalten, und benutzen Sie auch keine Scheuermittel.



Nicht in dieser Gebrauchsanleitung beschriebene Modifikationen dürfen nur von autorisierten R82-Mitarbeitern vorgenommen werden.

PANDA EASYFIT MIT EASYFIT-EINBAUSYSTEM

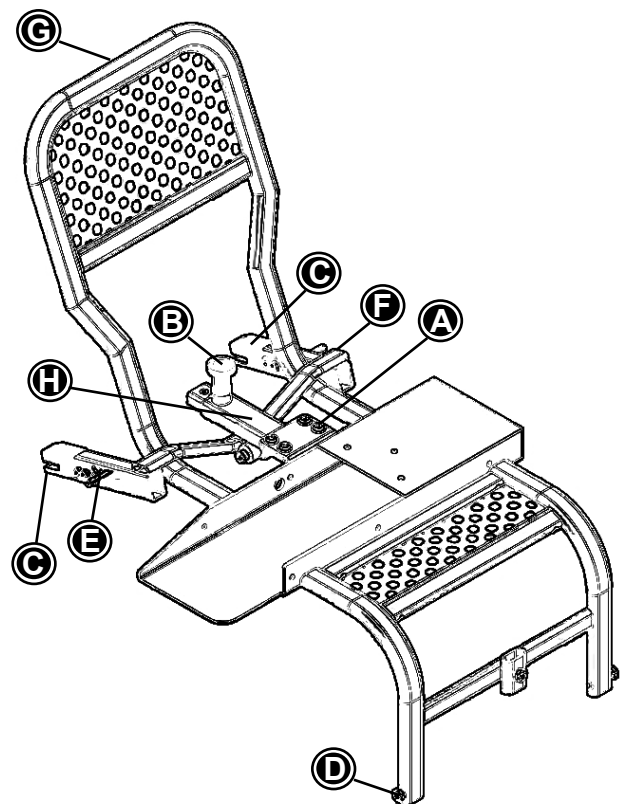
Einbau im Fahrzeug (mit ISOFIX):

1. Das Easyfit-System mit den 4 Schrauben (A) am Easyfit Frame befestigen.
2. Vor dem Einbau des Panda Easyfit muss das Easyfit-Einbausystem (F) möglichst weit in Richtung des Gestells des Panda Easyfit (G) ausgefahren werden. Den orangenen Knauf (B) in der Mitte nach oben ziehen und das Easyfit-System herausziehen.
3. Den Autositz mit dem Schutzpolster abdecken, um Druckstellen zu vermeiden.
4. Den Panda Easyfit auf den Autositz setzen und beide Fangarme (C) des Easyfit-Einbausystems auf die ISOFIX-Verankerungspunkte schieben, bis beide Fangarme hörbar einrasten.
5. Den orangenen Knauf (B) in der Mitte nach oben ziehen und den Panda Easyfit gleichzeitig bis an die Rücklehne des Autositzes schieben. Den orangenen Knauf (B) in der Mitte loslassen, wenn der kürzeste Abstand des „Positionierungsrohrs“ (H) erreicht ist. Dieser Abstand variiert je nach Tiefe des Autositzes. Mit diesem Schritt wird der Panda Easyfit in Ihrem Auto positioniert.
6. Die Innensechskantschrauben an den verstellbaren Beinen (D) des Panda Easyfit lösen. Die Beine gleiten daraufhin bis zum Fahrzeugboden hinunter. Wenn beide Beine vollständig heruntergelassen wurden, die Innensechskantschrauben wieder festziehen.
7. Überprüfen, ob der Panda Easyfit waagrecht positioniert ist. Falls nicht, die Schritte 4, 5 und 6 wiederhole.
8. Überprüfen, ob der Panda Easyfit ordnungsgemäß funktioniert und ob er sowohl in der

ausgeschwenkten Position als auch in der Ausgangsposition im Fahrzeug verriegelt. Er sollte hörbar einrasten.

Ausbau aus dem Fahrzeug:

1. Den Panda Easyfit ausbauen, indem Sie die beiden (horizontalen) orangenen Entriegelungsvorrichtungen (E) an den Fangarmen (C) zurückziehen. Auf diese Weise wird das Easyfit-Einbausystem von den ISOFIX-Verankerungspunkten im Auto gelöst.
2. Den Panda Easyfit vorsichtig herausheben und an einem sicheren Ort aufbewahren.



PANDA EASYFIT MIT EVO-HALTEGURT

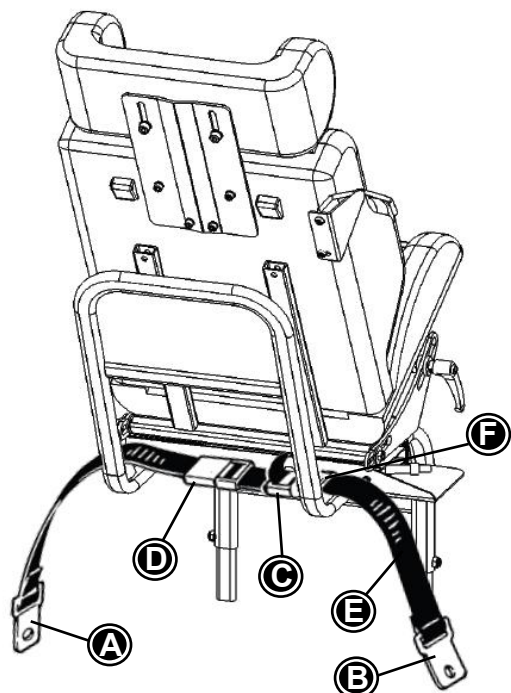
Einbau im Fahrzeug (mit Gurten):

1. Die beiden Gurtführungen (F) am Easyfit Frame befestigen, um den Evo-Haltegurt richtig positionieren zu können.
2. Den Rücksitz aus dem Fahrzeug ausbauen oder nach vorne klappen, um zu den Befestigungspunkten des Sicherheitsgurtes zu gelangen. Auf der rechten Seite (bzw. – je nach Fahrzeugmodell – auf der linken Seite) die beiden Befestigungsplatten des 3-Punkt-Sicherheitsgurtes ausbauen, die am Boden des Autos befestigt sind.
3. Bei Einbau auf dem Vordersitz: Die beiden Befestigungspunkte des Beckengurtes demontieren, die sich am Boden des Autos oder am Beifahrersitz befinden. Bei Zweifeln an der Eignung dieser Punkte für die Befestigung des Panda Easyfit wenden Sie sich bitte an den Autohändler bzw. an den Importeur/Vertreiber.
4. Die Befestigungsplatten (A und B) des Evo-Haltegurtes (E) unter den vorhandenen Befestigungsplatten des 3-Punkt-Sicherheitsgurtes montieren. Sicherstellen, dass sich die Spannvorrichtung (die Ratsche (C)) auf der rechten Seite befindet (bei Einbau auf der rechten Seite) bzw. auf der linken Seite (bei Einbau auf der linken Seite), damit der Panda Easyfit beim Drehen nach außen die Ratsche (C) nicht berührt.
5. Zum Festziehen der Schrauben an der Karosserie des Fahrzeugs wird in der Regel ein Drehmomentschlüssel benötigt. Das ordnungsgemäße Drehmoment entnehmen Sie der Gebrauchsanleitung des Fahrzeugs bzw. erfahren Sie in Ihrer Werkstatt. Nach der Montage der Befestigungsplatten des Haltegurtes muss die effektive Gewindelänge der Gurtbefestigungsschrauben mindestens das 1,5-Fache der Länge durch die Mutter betragen.
6. Jetzt die Schrauben mit dem ordnungsgemäßen Drehmoment festziehen, um ein Lösen durch Vibrationen zu vermeiden.

7. Den Panda Easyfit auf den Autositz setzen (Positionierungspolster zwischen den Sitz und das Gestell legen). Das keilförmige Polster sollte sich unter dem Sitz befinden.
8. Die Innensechskantschrauben an den verstellbaren Beinen des Panda Easyfit lösen. Die Beine gleiten daraufhin bis zum Fahrzeugboden hinunter. Wenn beide Beine vollständig heruntergelassen wurden, die Innensechskantschrauben wieder festziehen.
9. Den Haltegurt vor der Gurtführung (F) über das Rohrgestell führen und umgekehrt in die Einstellschnalle (D) stecken. Ziehen, bis die Spannvorrichtung (die Ratsche (C)) genug Spielraum hat, um sich straffen zu lassen.
10. Überprüfen, ob der Panda Easyfit waagrecht positioniert ist. Falls nicht, die Schritte 7, 8 und 9 wiederholen.

Ausbau aus dem Fahrzeug:

1. Zum Ausbau des Panda Easyfit die Einstellschnalle (D) öffnen, damit der Haltegurt gelöst werden kann. Anschließend lässt sich die Spannvorrichtung (Ratsche (C)) öffnen und der Haltegurt kann herausgezogen werden.
2. Den Panda Easyfit vorsichtig herausheben und an einem sicheren Ort aufbewahren.



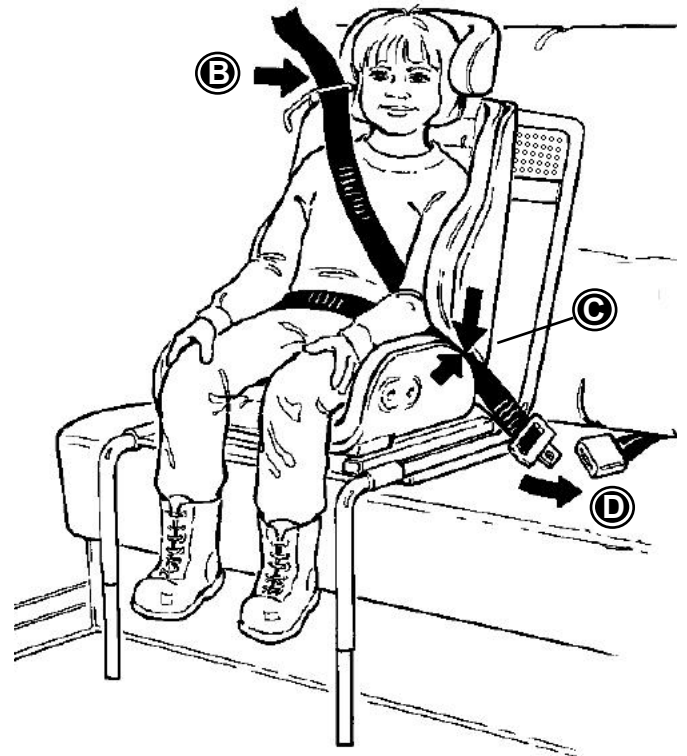
VERWENDUNG DES SYSTEMS

Ziehen Sie am Hebel (A), bis er entriegelt, und ziehen Sie den Autositz dann leicht nach außen. Drehen Sie den Autositz um 90° nach außen und ziehen Sie den Autositz weiter, bis er in die verriegelte Position schnappt.

Setzen Sie Ihr Kind so in den Panda Evo, dass sein Rücken richtig fest am Sitz anliegt. Sie sollten in Erwägung ziehen, Ihrem Kind mit einem 5-Punkt-Haltegurt (Zubehör) zusätzlichen Halt zu geben. Entriegeln Sie den Autositz, indem Sie wieder am Hebel (unter der Sitzfläche) ziehen, und schieben Sie dann den Sitz mit Ihrem Kind in das Auto, drehen Sie ihn und bringen Sie ihn die ursprüngliche Position zurück. Damit der Sitz verriegelt, müssen Sie den Autositz in die nach vorne gerichtete Position drehen und ihn noch weiter nach innen schieben, bis er mit einem Klicken in die verriegelte Position schnappt. Die folgenden Anweisungen müssen genauestens befolgt werden:

- Setzen Sie Ihr Kind so in den Autositz, dass sein Rücken eng am Sitz anliegt, damit Sie Ihrem Kind den 3-Punkt-Sicherheitsgurt ordnungsgemäß anlegen können.
- Der 5-Punkt-Haltegurt muss ordnungsgemäß montiert worden sein (siehe Seite 9 dieser Bedienungsanleitung).
- Führen Sie den Diagonalgurt durch die Gurtführung (B) über die Schulter Ihres Kindes.*
- Legen Sie den Hüftgurt über die Hüften Ihres Kindes und führen Sie ihn zwischen der Rückenlehne und dem Sitz durch (C).
- Schieben Sie nun die Schlosszunge in das Gurtschloss, um den 3-Punkt-Sicherheitsgurt (D) zu schließen.

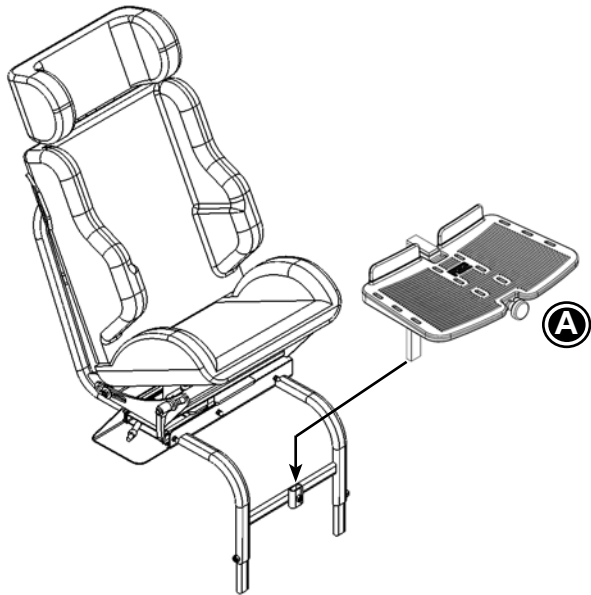
* Führen Sie den Diagonalgurt je nach der Schulterhöhe Ihres Kindes durch die untere oder die obere Gurtführung. Stellen Sie sicher, dass der Gurt nicht zu nah am Hals anliegt und auch nicht zu tief unter der Schulter sitzt (siehe Abbildung).



D



Zusätzlichen Komfort erreichen Sie, indem Sie den Diagonalgurt mit einem Schutzpolster (Artikelnr. 89662-1) auf Höhe des Halses bzw. der unteren Gurtführung ausstatten, je nachdem, wie es an der Schulter des Kindes sitzt (siehe Zeichnung).



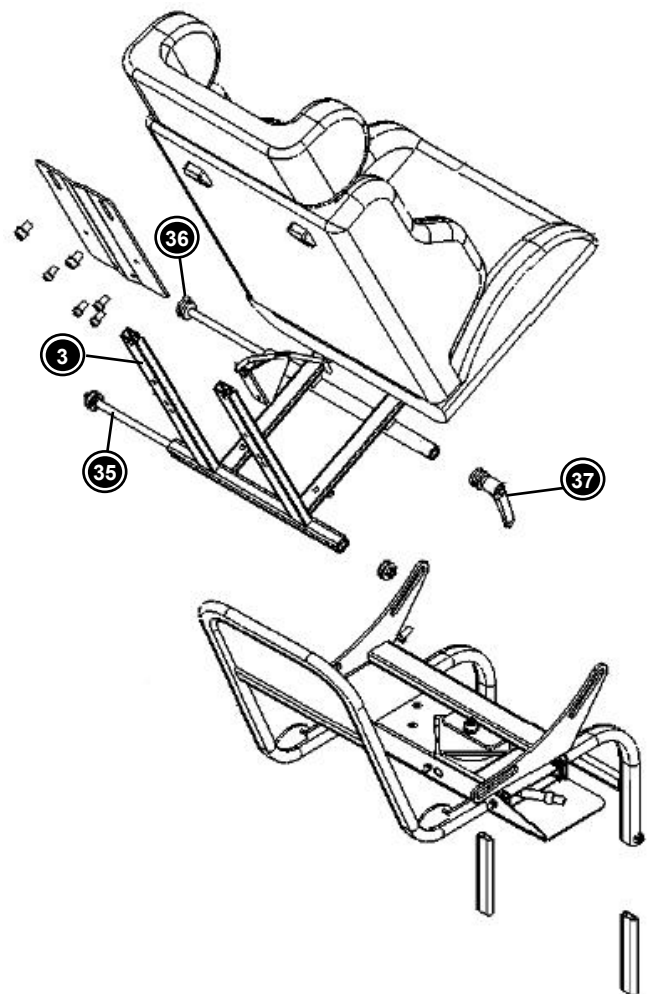
FUSSSTÜTZE

Schieben Sie die Fußstütze in den Halter am unteren Frontrahmenrohr des Panda Evo (die Abbildung unterscheidet sich von dem tatsächlichen Design). Befestigen Sie die Fußstütze mit einem Inbusschlüssel. Die Fußstütze ist klappbar, und der Winkel lässt sich mit Hilfe des Drehknaufts an der Vorderseite verstellen. Die Höhe kann eingestellt werden, indem die Sechskantschraube gelöst wird, die Fußstütze in die gewünschte Höhe geschoben wird und die Schraube dann wieder festgezogen wird.

Wenn sich die Fußstütze in einer zu hohen Position befindet, berührt die Dreheinheit die Fußstütze. Diese Position kommt also für die Fußstütze nicht in Frage.

ADAPTER FÜR PANDA EVO

- Den Schnellspanner (A) vollständig aufschrauben
- Die Vorderachse (B) komplett aus dem Adapterrohr entfernen (darauf achten, dass die Metallunterlegscheiben und Plastikteile zusammenbleiben).
- Die Plastikkappen der Muttern an der hinteren Achse (C) entfernen.
- Die Mutter (D) lösen und die hintere Achse (C) komplett entfernen. Darauf achten, dass die Metallunterlegscheiben und die Plastikteile zusammenbleiben.
- Der Adapter ist nun getrennt von der Sitzeinheit und kann verändert werden.
- Den neuen Adapter mit dem größeren Panda Sitz zwischen dem SwingOut Rahmen platzieren und die Hinterachse durch das Adapter Rohr führen (darauf achten, dass die Plastikteile und die Metallunterlegscheiben wieder die richtige Position erreichen).
- Die Mutter (D) an die Hinterachse (C) montieren und diese Mutter nicht zu fest anziehen. (Adapter (E) sollte frei beweglich sein in den Schlitz).
- Die Plastikkappen auf die Muttern (C+D) stülpen.
- Die Vorderachse (B) in das Adapterrohr führen und den Schnellspanner (A) festziehen. Darauf achten, dass die Plastikteile und die Metallunterlegscheiben wieder die richtige Position erreichen.



! Wichtig! Die Plastikunterlegscheiben sollten an der Hinterachse montiert werden und die dicken Metallunterlegscheiben sollten an der Vorderachse montiert werden.

5-PUNKT HALTEGURT

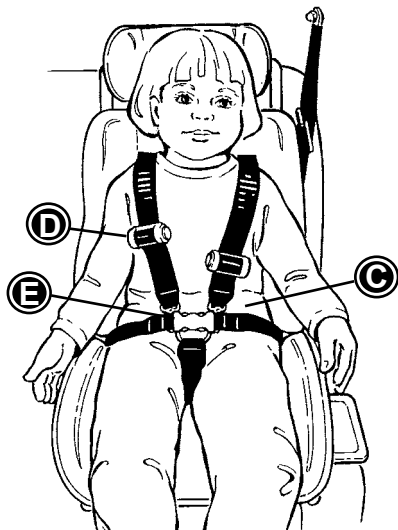
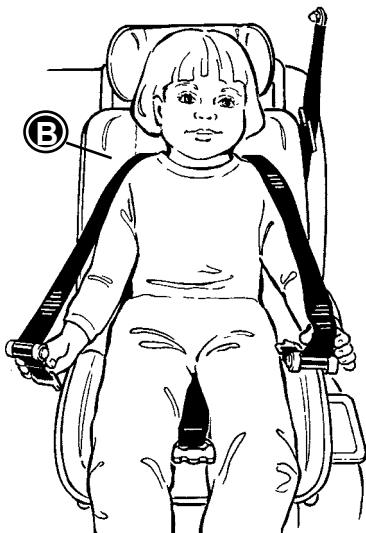
Das 5-Punkt-Haltesystem wurde speziell für den Panda Easyfitkonzipiert und stellt das einzige zusätzliche und für diesen Autositz zulässige Haltesystem dar. Der 5-Punkt-Haltegurt ist KEIN Sicherheitsgurt, er soll nur dazu dienen, Ihr Kind in der richtigen Position in dem Autositz zu halten.

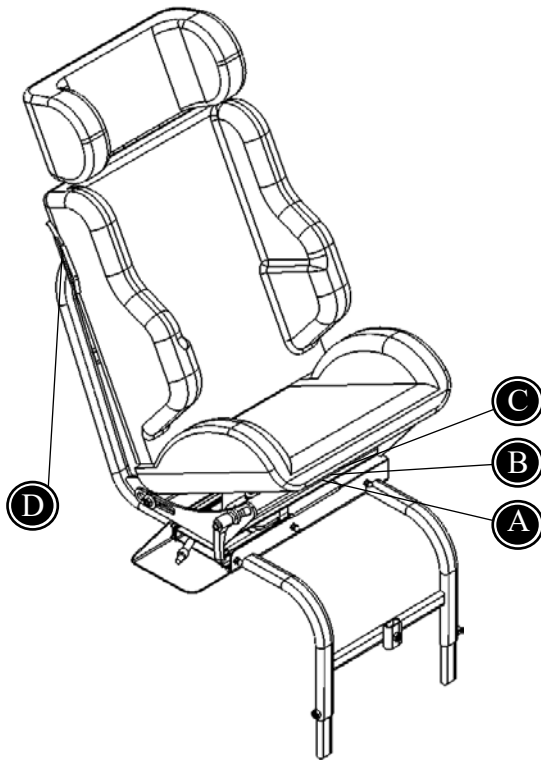
! Verwenden Sie IMMER den 3-Punkt-Sicherheitsgurt (Hüft- und Diagonal-Gurt) Ihres Fahrzeugs!

Der 5-Punkt-Haltegurt wird mit 6 auf die Gurte aufgeschobenen Fixlock-Gurtklemmen (A) an dem Autositz montiert. Die Gurte müssen durch das Rückenpolster geführt und auf der richtigen Schulterhöhe (B) montiert werden. Anschließend müssen die Gurte nach hinten über die Hüften (C) gelegt und dann befestigt werden.

1. Setzen Sie Ihr Kind so in den Autositz, dass sein Rücken richtig am Sitz anliegt. Lockern Sie die Schultergurte vollständig, indem Sie auf die weißen Knöpfe (D) an den Aufrollvorrichtungen drücken, und schieben Sie diese Vorrichtungen nach vorne. Dadurch kann Ihr Kind seine Arme leichter unter den Schultergurten durchschieben.
2. Nehmen Sie das Kunststoffgurtschloss (E), und schieben Sie die Schlosszungen des Hüftgurtes in das Gurtschloss. Drücken Sie nun die weißen Knöpfe der Aufrollvorrichtungen, damit sich die Schultergurte aufrollen und gespannt werden. Überprüfen Sie, ob der 5-Punkt-Haltegurt richtig sitzt.
3. Legen Sie Ihrem Kind nun den fahrzeugeigenen 3-Punkt-Sicherheitsgurt (F) an. Vergewissern Sie sich, dass der Hüftgurt und der Diagonalgurt richtig sitzen. Die linke und die rechte Aufrollvorrichtung (D) sind absichtlich auf unterschiedlichen Höhen angebracht, um sicherzustellen, dass der Diagonalgurt zwischen den beiden hindurchpasst. Vergewissern Sie sich, dass der Diagonalgurt nicht auf einer der Aufrollvorrichtungen liegt!

! Sollte bei dem Panda Evo ein anderes Haltesystem verwendet werden, führt dies zum Verlust der ECE 44.04-Zertifizierung





PRODUKTKENNUNG

- A CE-Zeichen/Produktkennung.
- B Dieses Etikett befindet sich auf der Innenseite des unteren Rahmens.
- C Seriennummer: Dieses Etikett befindet sich auf der Innenseite des unteren Rahmens.
- D Klasse und Zulassungsnummer: Dieses Etikett ist außen am Sitz/unter der Führung des Sicherheitsgurts angebracht

A

PEERBOOM Spieringweg 931
2136 LK Zwaanshoek
The Netherlands
T: +31 (0)23 561 73 19
F: +31 (0)23 563 94 99
E: info@peereboom.com
I: www.peereboom.com

△ CE △

Type PSOS △ MAX 9-36 KG
Version: ECE R44/04

SN xxxxxxxx 10-06-2006

B

R82®

Parallelvej 3
DK-8751 Gedved
R82.org
Made in Denmark YYY-MM-DD

CE

C

SN XXXXXX Max load: xxx kg
DMR ver.: XXXX
Art. no.: XXXXXXX
Product: XXXXXXX - Size X



(xx)xxxxxxxxxxxxxxxxxx(xx)xxxxxxxx(xx)xxxxxx

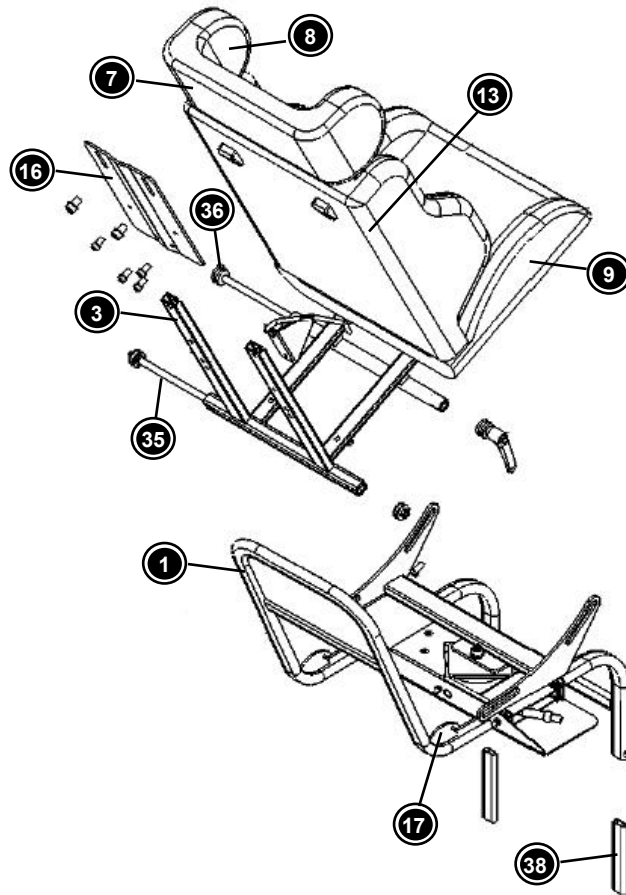
D

PANDA
EASYFIT EN BASIC
ECE R44/04
SPECIAL NEEDS
9-36 KG

E4

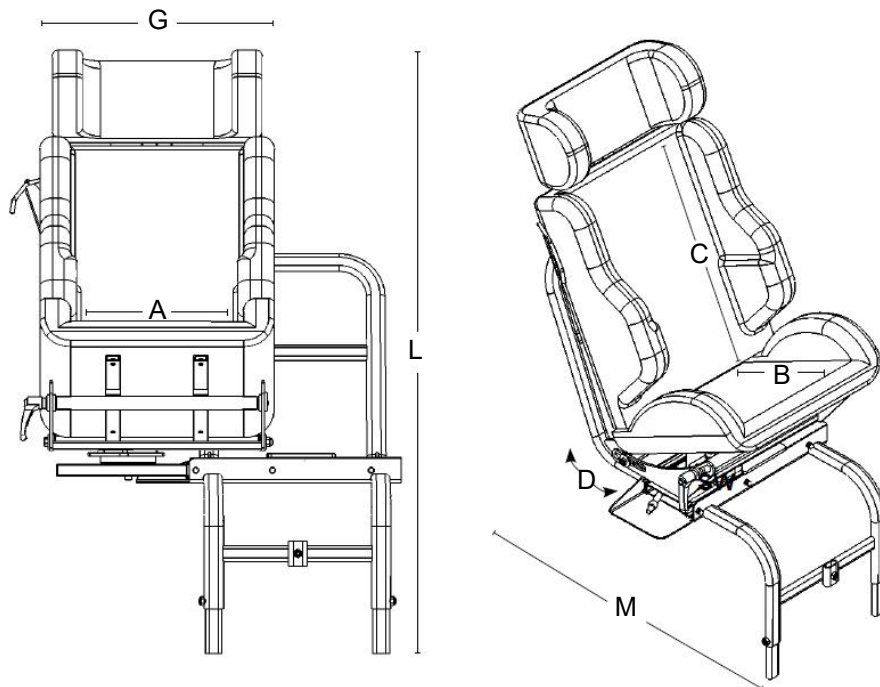
044436095
000002

D



BESCHREIBUNG DER TEILE DES PANDA EASYFIT

- 1 Car Seat Easyfit frame (left or right)
- 3 Adapter Easyfit (4 sizes)
- 7 Side Impact headrest
- 8 Cover for side Impact headrest
- 9 Panda Car Seat (4 sizes)
- 13 Strap guide (left or right)
- 16 Easyfit headrest fixing plate
- 17 Evo-bracing strap holder (only with Evo-bracing strap)
- 35 Mounting rod, back
- 36 Mounting rod, front
- 38 Adjustment legs



MASSE

	Panda 2 Panda Easyfit	Panda 2½ Panda Easyfit	Panda 3 Panda Easyfit	Panda 4 Panda Easyfit
Sitzbreite (A)	220 mm (8½")	250 mm (9¾")	290 mm (11¼")	320 mm (12½")
Sitztiefe (B)	240 mm (9¼")	280 mm (11")	310 mm (12")	360 mm (14")
Rückenhöhe (C)	390 mm (15¼")	410 mm (16")	440 mm (17½")	520 mm (20¼")
Neigungsverstellung (D)	20°-35°	20°-35°	20°-35°	20°-35°
Breite (G)	450 mm (17½")	450 mm (17½")	450 mm (17½")	450 mm (17½")
Länge (H)	580 mm (22½")	580 mm (22½")	580 mm (22½")	580 mm (22½")
Sitzhöhe, Rücken	160 mm (6¼")	160 mm (6¼")	160 mm (6¼")	160 mm (6¼")
Höhe (I)	850 mm (33¼")	850 mm (33¼")	850 mm (33¼")	850 mm (33¼")
Gewicht	18 kg (39½ lb)	19 kg (41¾ lb)	19 kg (41¾ lb)	20 kg (44 lb)
Min. belastbarkeit	9 kg (19¾ lb)	9 kg (19¾ lb)	9 kg (19¾ lb)	9 kg (19¾ lb)
Max. belastbarkeit	36 kg (79¼ lb)	36 kg (79¼ lb)	36 kg (79¼ lb)	36 kg (79¼ lb)

TECHNISCHEN DATEN

Rahmen: Stahl mot Pulverbechichtung
 Shell: ABS
 Schaumstoff: Nicht entflammbar
 Bezug: Nicht entflammbar, Trevira CS

HERSTELLER

R82 A/S
 Parallevej 3
 DK - 8751 Gedved

